



**„GMINNA STRATEGIA
ROZWIĄZYWANIA PROBLEMÓW
SPOŁECZNYCH GMINY
BRZOSTEK NA LATA 2008-2020”**

Brzostek 2008



SPIS TREŚCI

1. Wstęp	str. 4
2. Przebieg procesu i metodologia planowania strategicznego w gminie Brzostek	str. 6
3. Uwarunkowania rozwiązywania problemów społecznych i rozwoju zasobów ludzkich wynikające ze strategicznych dokumentów	str. 9
3.1. Dokumenty europejskie	str. 9
3.2. Dokumenty ogólnokrajowe	str. 11
3.3. Dokumenty regionalne i lokalne	str. 16
4. Diagnoza stanu zaspokojenia potrzeb społecznych w gminie Brzostek	str. 23
4.1. Informacje ogólne o gminie	str. 23
4.2. Sytuacja demograficzna	str. 26
4.3. System pomocy społecznej w gminie	str. 30
4.4. Zabezpieczenie materialne, wyżywienie, schronienie i opieka	str. 34
5. Analiza najpoważniejszych problemów społecznych w gminie Brzostek	str. 39
5.1. Powody udzielania pomocy społecznej	str. 39
5.2. Opis najpoważniejszych lokalnych problemów społecznych	str. 42
5.2.1. Problem biedy i ubóstwa w gminie. Dziedziczenie biedy	str. 45
5.2.2. Problem bezrobocia	str. 47
5.2.3. Problem niekorzystnych tendencji demograficznych	str. 50
5.2.4. Niepełnosprawność	str. 52
5.2.5. Problemy uzależnień	str. 56
5.2.6. Przemoc w rodzinie	str. 61
5.3. Mapa występowania problemów społecznych na terenie gminy	str. 63



6. Analiza SWOT w zakresie polityki społecznej w gminie Brzostek	str. 66
7. Zasoby społeczne	str. 70
8. Misja i wizja gminy Brzostek w zakresie integracji społecznej	str. 71
9. Cele strategiczne i operacyjne dla strategii rozwiązywania problemów społecznych w gminie Brzostek	str. 72
10. Harmonogram	str. 79
11. Wdrożenie strategii rozwiązywania problemów społecznych w gminie Brzostek oraz procedury aktualizacji	str. 89
12. Szczegółowa diagnoza stanu zaspokojenia potrzeb społecznych w gminie	str. 94
12.1. Infrastruktura Edukacyjna	str. 94
12.2. Rynek pracy	str. 98
12.3. Bezpieczeństwo publiczne oraz ochrona zdrowia i życia	str. 99
12.4. Kultura, zabytki architektury i potrzeby religijne	str. 101
12.5. Sport, rekreacja i wypoczynek	str. 103
12.6. Aktywność obywatelska, organizacje pozarządowe	str. 105
SPIS TABEL	str. 108
SPIS WYKRESÓW	str. 109



1. Wstęp

Strategia rozwiązywania problemów społecznych to systemowe wzory interwencji społecznych, podejmowanych w celu zmiany (poprawy) zjawisk występujących w obrębie danej społeczności, które oceniane są negatywnie. Mówiąc o gminnej strategii rozwiązywania problemów społecznych, należy mieć na myśli w szczególności skoordynowane działania publicznych, pozarządowych i prywatnych instytucji integracji społecznej, prowadzone na terenie gminy, podejmowane dla poprawy warunków życia oraz jakości zaspokajania potrzeb społeczności lokalnej.

Konieczność opracowania niniejszego dokumentu wynika wprost z art. 17 ust. 1 Ustawy o pomocy społecznej z dnia 12 marca 2004r., który stanowi: „do zadań własnych gminy o charakterze obowiązkowym należy opracowanie i realizacja gminnej strategii rozwiązywania problemów społecznych ze szczególnym uwzględnieniem programów pomocy społecznej, profilaktyki i rozwiązywania problemów alkoholowych i innych, których celem jest integracja osób i rodzin z grup szczególnego ryzyka”. Strategia jest instrumentem nowoczesnej polityki społecznej wdrażanej na poziomie lokalnym przez władze samorządowe we współpracy z innymi sektorami, która ma pobudzać do lepszego, efektywnego rozwiązywania problemów społecznych jej mieszkańców.

„Gminna Strategia Rozwiązywania Problemów Społecznych Gminy Brzostek na lata 2008 - 2020” jest kontynuacją istniejącego już lokalnego systemu wsparcia, ale tworzy także możliwości dla jego uzupełnienia o nowe rozwiązania. Jej realizacja ma zapewnić realizowanie długofalowych działań integracyjnych lokalnej społeczności oraz wspieranie osób i rodzin w procesie odzyskania zdolności do samodzielnego funkcjonowania w zmieniającej się rzeczywistości społeczno - gospodarczej, możliwość sukcesywnego zmniejszania się liczby środowisk uzależnionych od świadczeń pomocy społecznej, szczególnie osób zagrożonych wykluczeniem społecznym, a tym samym ograniczenie w przyszłości nakładów państwa i gminy na pomoc społeczną. Instytucją koordynującą



realizację strategii będzie Gminny Ośrodek Pomocy Społecznej w Brzostku. Proponowane są cele, w ramach których możliwa, czy wręcz konieczna będzie współpraca różnych grup i przedstawicieli społeczności lokalnej, w tym samorządu i sektora organizacji pozarządowych. Niniejsza strategia powstała w okresie kwiecień - lipiec 2008 roku. Natomiast jako okres jej wdrażania przyjęto lata 2008-2020.



2. Przebieg procesu i metodologia planowania strategicznego w gminie Brzostek.

Władze gminne postanowiły uaktualnić istniejącą Strategię Rozwiązywania Problemów Społecznych Gminy Brzostek, przyjętą Uchwałą Rady Gminy nr VII/50/2007 z dnia 27 czerwca 2007 r. W związku z tym zarządzeniem Wójta nr 14/08 z dnia 6 lutego 2008 r. powołano 6-osobowy Zespół Roboczy do spraw aktualizacji i wdrażania Strategii Integracji i Rozwiązywania Problemów Społecznych Gminy Brzostek w następującym składzie:

Imię i nazwisko	Stanowisko/funkcja
Piotr Szczepkowicz	przewodniczący Zespołu – Z-ca Wójta Gminy
Adam Ryndak	członek – Kier. GOPS
Urszula Wojnarowska	członek - Dyr. Zespołu Szkół w Nawsiu Brzosteckim
Zofia Skórska	członek - Przewodniczący Rady Gminy
Ks. Józef Rosiek	członek - Proboszcz Parafii Rzymsko-Katolickiej w Kamienicy G.
Lucyna Pruchnik	członek – Sekretarz Gminy

Do pracy nad strategią oprócz członków powyższych zespołów zaproszono przedstawicieli wszystkich grup społecznych gminy: sołtysów, przedstawicieli rad sołeckich, organizacji pozarządowych, dyrektorów szkół i nauczycieli, lokalnych liderów m.in. z Kół Gospodyń Wiejskich i OSP, duchowieństwa oraz przedstawicieli Urzędu Gminy oraz samorządowych jednostek organizacyjnych i pomocniczych (załącznik nr 1). Zadaniem powyższych zespołów było przede wszystkim zidentyfikowanie istotnych problemów i potrzeb społecznych oraz określenie obszarów priorytetowych (kierunków rozwoju) polityki społecznej w Gminie Brzostek, czyli takich obszarów, które odzwierciedlają zasadnicze pola działań w zakresie tej polityki. Wybór obszarów priorytetowych był wynikiem analizy bieżącej sytuacji społecznej w gminie, analizy otoczenia zewnętrznego oraz wymogów ustawowych.

Proces planowania strategicznego w Gminie Brzostek realizowany był metodą partycypacyjną, zalecaną przez MPIPS i upowszechnianą w ramach Poakcesyjnego



Programu Wspierania Obszarów Wiejskich (Program Integracji Społecznej)¹. Podstawową cechą modelu partycypacyjnego jest przygotowanie strategii w ramach warsztatów z udziałem możliwie wielu lokalnych grup i środowisk społecznych.

Udział Gminy Brzostek jako jednej z 51 gmin na Podkarpaciu, w Programie Integracji Społecznej umożliwił skorzystanie z profesjonalnego wsparcia eksperta zewnętrznego. Warsztaty prowadzone były przez moderatora PPWOW Panią Teodorę Karolik. Dzięki temu osiągnięto wysoki poziom partycypacji (duża frekwencja) a wyniki prac warsztatowych mają dużą wartość merytoryczną. Ogółem odbyły się poprzedzające warsztaty spotkanie informacyjne oraz cztery warsztaty w dniach 28 i 29 kwietnia oraz 5 i 6 maja br. Frekwencja była wysoka - w pierwszym warsztacie uczestniczyło 57 osób, w drugim 33 osoby, w trzecim 19 osób i w czwartym 20 osób. Warsztaty odbyły się w sali Centrum Kultury i Czytelnictwa w Brzostku. Celem pierwszego warsztatu było zdiagnozowanie ważnych problemów społecznych mieszkańców gminy, w tym spisanie i skategoryzowanie problemów lokalnych oraz uporządkowanie ich wedle stopnia ważności. Tematem drugiego warsztatu było opracowanie analizy SWOT w zakresie lokalnych sfer integracji społecznej.

Uczestnicy określili silne i słabe strony różnych sfer integracji społecznej w gminie oraz przeprowadzili analizę otoczenia zewnętrznego pod kątem szans i zagrożeń dla dalszego rozwoju gminy Brzostek. Dwa ostatnie warsztaty poświęcone były określeniu misji i wizji oraz strategicznych kierunków działania w zakresie integracji społecznej. Zastosowano tu metodę rangowania tzn. przydzielania określonej liczby punktów w zależności od wagi problemu. Umożliwiło to wyłonienie najważniejszych i najpilniejszych problemów do rozwiązania, które stały się celami priorytetowymi dla gminy. Kolejnym etapem było zaplanowanie konkretnych działań, prowadzących do osiągnięcia celów i określenie okresu ich realizacji.

Oprócz wyników prac warsztatowych niniejszy dokument został przygotowany w oparciu o źródła zastane: analizy, diagnozy, badania i raporty, dane, informacje i materiały uzyskane od poszczególnych wydziałów Urzędu Gminy i jego jednostek

¹ „Podręcznik warsztatów partycypacyjnego modelu budowania strategii rozwiązywania problemów społecznych”, PPWOW, MPiPS, Warszawa luty 2008 r.



organizacyjnych, przede wszystkim GOPS, szkół, instytucji kultury władz lokalnych oraz instytucji szczebla powiatowego (np. PUP i PCPR w Dębicy) oraz wojewódzkiego (Urząd Marszałkowski Województwa Podkarpackiego, Urząd Wojewódzki, WUP, Urząd Statystyczny w Rzeszowie).

Wersję roboczą strategii udostępniono do szerokiej konsultacji społecznej. Oprócz tego, że w warsztatach partycypacyjnych brała udział szeroka reprezentacja społeczności lokalnej projekt dokumentu udostępniono radnym, sołtysom, dyrektorom i nauczycielom szkół i placówek oświatowych, pracownikom instytucji kultury, służby zdrowia oraz przedstawicielom lokalnych organizacji pozarządowych. Robocza wersja została zawieszona na stronie www.gops.brzostek.kw.pl. Jej wydruk został także udostępniony zainteresowanym mieszkańcom w siedzibie GOPS. Przedstawiciele społeczności zostali zaproszeni do lektury niniejszego dokumentu i przesyłania ewentualnych uwag do GOPS-u. Ostateczna prezentacja Strategii odbyła się podczas posiedzenia Rady Gminy Brzostek w dniu 30.10.2008r. podczas której nastąpiło także przyjęcie strategii uchwałą Rady Gminy w Brzostku Nr XXIII/154/2008 roku.



3. Uwarunkowania rozwiązywania problemów społecznych i rozwoju zasobów ludzkich wynikające ze strategicznych dokumentów.

Zespół tworzący niniejszą strategię przeanalizował dokumenty strategiczne, dotyczące integracji społecznej, opracowane na poziomie europejskim, krajowym, wojewódzkim, powiatowym i lokalnym. Szczególnie zadbano, by dokument ten posiadał ścisłą korelację z lokalną Strategią Rozwoju Gminy Brzostek.

3.1. Dokumenty europejskie.

Rada Europejska w grudniu 2000 r. w Nicei przyjęła konkretne cele w zakresie zwalczania ubóstwa i wykluczenia społecznego (Agenda Społeczna). Głównym celem przewidzianym w Agendzie jest „bardziej spójne społeczeństwo: równe szanse dla wszystkich”, a podstawowym narzędziem dla jego realizacji jest zastosowanie otwartej metody koordynacji. Założenia tej metody polegają na wyznaczaniu wspólnych celów na podstawie uzgodnionego metodologicznie opisu zjawisk społecznych. W 2005 r. przyjęta została przez Komisję Europejską druga faza Agendy Społecznej, obejmująca okres do 2010r. Jej hasło przewodnie to: „Społeczna Europa w gospodarce światowej: zatrudnienie i szanse dla wszystkich”.

Agenda Społeczna przewiduje modernizację modelu społecznego w Europie w oparciu o realizację założeń Agendy Lizbońskiej. Nowa Agenda mówi o konieczności gwarancji zatrudnienia i zwiększenia szans na jego osiągnięcie.

Europejski Model Społeczny oparty jest na przekonaniu, że możliwe jest pogodzenie wymogów szybkiego rozwoju ekonomicznego z realizacją celów społecznych.

Polityka zatrudnienia jest stosunkowo nowym zagadnieniem, które Unia Europejska stara się koordynować. Podstawą do sformułowania Europejskiej Strategii Zatrudnienia jest Traktat Amsterdamski z listopada 1997r. ESZ opiera się na 4 filarach: zatrudnialności, przedsiębiorczości, zdolności adaptacyjnej pracowników i pracodawców oraz równości szans.



W styczniu 2003 r. Komisja Europejska przedstawiła komunikat w sprawie znowelizowania ESZ. 22 lipca 2003r. Rada Europejska przyjęła Wytyczne Polityki Zatrudnienia dla państw członkowskich. Decyzją Rady 2003/578/EC przyjęto 3 nowe główne cele: pełne zatrudnienie, poprawę jakości i produktywności pracy oraz wzmocnienie spójności społecznej i integracji. Rada przyjęła 10 konkretnych wytycznych polityki zatrudnienia na okres 3 lat.

Celem Agendy Lizbońskiej jest uczynienie z Unii Europejskiej najbardziej konkurencyjnej ekonomicznie strefy gospodarczej. Strategia zatrudnienia ma zatem silny związek z zadaniami polityki gospodarczej.

Rada Europejska ocenia sytuację w sferze zatrudnienia we Wspólnocie. W tym celu publikowany jest Wspólny Raport o Zatrudnieniu, w którym przedstawione są wytyczne w sprawie zatrudnienia. Na ich podstawie każdy kraj członkowski zobowiązany jest do opracowania Narodowego Planu Działań na Rzecz Zatrudnienia. Każdego roku państwa członkowskie winny złożyć raporty z realizacji polityki zatrudnienia, będące podstawą przygotowania przez Komisję Europejską Wspólnego Raportu.

W każdym krajowym programie reform kraje członkowskie powinny uwzględniać pakiet wytycznych. Zintegrowany Pakiet Wytycznych na rzecz wzrostu zatrudnienia jest dokumentem łączącym dotychczasowe Ogólne Wytyczne Polityki Gospodarczej oraz Wytyczne dotyczące Zatrudnienia. Jest on podzielony na 3 bloki: makroekonomiczny, mikroekonomiczny i zatrudnienia. Wyodrębnienie polityki zatrudnienia podkreśla wagę tej problematyki. Wytyczne zostały przyjęte decyzją Rady Unii Europejskiej 12 lipca 2005r. Polska jako członek Unii Europejskiej jest zobligowana do brania pod uwagę w swej polityce gospodarczej wytycznych UE. Zostały one uwzględnione w Krajowym Programie Reform na lata 2005- 2008. Działania w obszarze polityki zatrudnienia skupiły się na 2 priorytetach, najistotniejszych z punktu widzenia polskich problemów:

- tworzenie i utrzymanie nowych miejsc pracy oraz zmniejszenie bezrobocia,
- poprawa zdolności adaptacyjnych pracowników i przedsiębiorstw poprzez inwestowanie w kapitał ludzki.



3.2. Dokumenty ogólnokrajowe.

Cele polityki integracji społecznej w Polsce wynikają przede wszystkim z priorytetów określanych w przyjętej w czerwcu 2004 r. Narodowej Strategii Integracji Społecznej. Cele polityki integracji społecznej w Polsce wynikają również z celów w zakresie zwalczania ubóstwa i wykluczenia społecznego przyjętych w grudniu 2000r. przez Radę Europejską w Nicei. Polska w pełni zaakceptowała ich zasadność, co zostało oficjalnie potwierdzone poprzez przyjęcie w grudniu 2003r. Wspólnego Memorandum Polski i UE o Integracji Społecznej (Joint Inclusion Memorandum).

Zarówno Krajowy Plan Działania na rzecz Integracji Społecznej, jak i Wspólne Memorandum są elementami realizacji Strategii Lizbońskiej, która została przyjęta przez piętnaście krajów członkowskich w marcu 2000 roku. Polskie priorytety wpisują się także w podstawowe założenia Zrewidowanej Strategii Spójności Społecznej Rady Europy, której inauguracja odbyła się w lipcu 2004 r. w Warszawie. Jednym z tych założeń jest budowanie integracji i spójności społecznej w oparciu o prawa człowieka, a zwłaszcza te prawa, które zostały zawarte w Zrewidowanej Europejskiej Karcie Społecznej.

Priorytety Narodowej Strategii Integracji Społecznej stworzone zostały z perspektywą ich realizacji do 2010 roku. Krajowy Plan Działania uwzględnia te priorytety, których realizacja jest szczególnie pilna. Wynikają one także z przedstawionej analizy sytuacji ekonomiczno-społecznej ilustrujące podstawowe przyczyny ubóstwa i zagrożenia wykluczeniem społecznym.

Priorytety zawarte NSIS w zakresie realizacji **prawa do edukacji** są następujące:

- wzrost uczestnictwa dzieci w wychowywaniu przedszkolnym,
- poprawa jakości kształcenia na poziomie gimnazjalnym i średnim,
- upowszechnianie kształcenia na poziomie wyższym i jego lepsze dostosowanie do potrzeb rynku pracy,
- rekompensowanie deficytów rozwoju intelektualnego i sprawnościowego dzieci,
- upowszechnienie kształcenia ustawicznego.

**W zakresie realizacji prawa do zabezpieczenia socjalnego:**

- radykalne ograniczenie ubóstwa skrajnego, którego poziom jest obecnie nieakceptowany i wymaga podjęcia zdecydowanych działań,
- ograniczenie tendencji wzrostowych rozwarstwiania dochodowego, tak aby różnice te nie odbiegały od przeciętnego poziomu w krajach UE.

Bezrobocie jest jedną z form wykluczenia społecznego silnie powiązaną z innymi jego przejawami, np. ubóstwem, w warunkach niskiej skuteczności systemu zabezpieczenia socjalnego dla osób bezrobotnych i ich rodzin. Dlatego też w Narodowej Strategii Społecznej cztery z dwudziestu priorytetów odnoszą się do sfery działań dotyczących realizacji **prawa do pracy**:

- ograniczenie bezrobocia długookresowego
- zmniejszenie bezrobocia młodzieży
- zwiększenie poziomu zatrudnienia wśród niepełnosprawnych ,zwiększanie liczby uczestników aktywnej polityki rynku pracy (ALMP-aktywana polityka rynku pracy).

W zakresie realizacji prawa do ochrony zdrowia:

- wydłużenie przeciętnego dalszego trwania życia w sprawności;
- upowszechnienie dostępu do świadczeń opieki zdrowotnej finansowanych ze środków publicznych;
- zwiększenie zakresu objęcia kobiet i dzieci programami zdrowia publicznego;

W zakresie realizacji innych praw społecznych:

- zwiększenie dostępu do lokali (mieszkań) dla grup najbardziej zagrożonych bezdomnością;
- zapewnienie lepszego dostępu do pracowników socjalnych;
- rozwinięcie pomocy środowiskowej i zwiększenie liczby osób objętych jej usługami;
- zwiększenie zaangażowania obywateli w działalność społeczną;
- realizacja Narodowej Strategii Integracji Społecznej przez samorzady terytorialne;
- zwiększenie dostępu do informacji obywatelskiej i poradnictwa;



Krajowy Plan Działania Na Rzecz Integracji Społecznej to program poprawy do praw społecznych i zwiększania poziomu ich realizacji. Jest to również zasadniczy instrument osiągania integracji społecznej w europejskim modelu społecznym. Realizacja praw społecznych oczywiście kosztuje, tak samo jak realizacja wszystkich innych kategorii praw człowieka określonych w prawie międzynarodowym i krajowym. Trzeba więc zapewnić w sposób trwały zasoby finansowe, kadrowe, lokalowe, rzeczowe i inne instytucjom odpowiedzialnym za realizację tych praw.

Prawa społeczne powinny mieć obecnie priorytet w wydatkach publicznych ze względu na to, że ich realizacja znacznie się pogorszyła w ostatnich latach, a więc zmniejsza się poziom integracji społecznej i zwiększa się skala i zasięg procesów wykluczenia społecznego. W przyjętym Krajowym Planie Działań na rzecz Integracji Społecznej za najważniejsze uznano:

- działania edukacyjne, socjalne i zdrowotne zapobiegające wykluczaniu oraz wspierające grupy zagrożone w działaniach umożliwiających równy start dzieci i młodzieży,
- budowę systemu bezpieczeństwa socjalnego i przeciwdziałania ubóstwu i wykluczeniu społecznemu,
- realizację prawa do pracy dla każdego, w tym szczególnie dla grup defaworyzowanych na rynku pracy poprzez odpowiednią politykę makroekonomiczną i politykę zatrudnienia,
- rozwój systemu instytucjonalnego z jasnym podziałem odpowiedzialności instytucji rządowych i samorządowych, otwierającego jednocześnie przestrzeń dla aktywności obywatelskiej i upodmiotowienia korzystających z usług społecznych świadczonych zarówno przez państwo jak i przez organizacje pozarządowe.

Na poziomie operacyjnym ważne jest, że polska polityka integracji społecznej musi być realizowana **we współpracy z szeroko rozumianymi partnerami społecznymi**. Szczególnie chodzi tu o związki zawodowe i związki pracodawców, organizacje pozarządowe, samorządy lokalne oraz odpowiednie charytatywne instytucje kościołów i związków wyznaniowych. Niezależnie od osiągniętego poziomu zamożności oraz stanu



koniunktury gospodarczej państwo nie jest w stanie zrealizować celów tej polityki bez partnerstwa z innymi instytucjami. W tym kontekście ustalono następujące priorytety na najbliższe dwa lata:

- **zaangażowanie obywateli w działalność społeczną**, głównie poprzez zwiększenie ich uczestnictwa w działalności organizacji pozarządowych i innych formach pracy społecznej oraz samopomocy,
- wzrost liczby samorządów, które z pełną wrażliwością i zaangażowaniem podejmują się **tworzenia lokalnych strategii przeciwdziałania ubóstwu i wykluczeniu społecznemu**, a następnie realizują ich założenia.

Niniejszy dokument jest spójny także z:

- Narodową Strategią Spójności na lata 2007 – 2015 i jej celami horyzontalnymi:
 - celem 1: Poprawa jakości funkcjonowania instytucji publicznych oraz rozbudowa mechanizmów partnerstwa,
 - celem 2: Poprawa jakości kapitału ludzkiego i zwiększenie spójności społecznej,
 - celem 3: Budowa i modernizacja infrastruktury technicznej i społecznej,
 - celem 4: Podniesienie konkurencyjności i innowacyjności przedsiębiorstw, w tym szczególnie sektora wytwórczego o wysokiej wartości dodanej i rozwój sektora usług,
 - celem 5: Wzrost konkurencyjności polskich regionów i przeciwdziałanie ich marginalizacji społecznej, gospodarczej i przestrzennej,
 - celem 6: Wyrównywanie szans rozwojowych i wspomaganie zmian strukturalnych na obszarach wiejskich;
- założeniami Programu Operacyjnego Kapitał Ludzki, którego finansowanie odbywa się ze środków Europejskiego Funduszu Społecznego w zakresie przeciwdziałania zjawisku wykluczenia społecznego, promowania aktywnej polityki społecznej poprzez wsparcie grup szczególnego ryzyka, aktywnej polityki rynku pracy i wyrównywania szans kobiet na rynku pracy,
- Strategią Polityki Społecznej na lata 2007-2013;
- Strategią Rozwoju Społeczeństwa Obywatelskiego na lata 2007 – 2013;



- Strategią rozwoju edukacji na lata 2007 – 2013;
- Strategią Państwa dla Młodzieży na lata 2003 – 2012;
- Narodową Strategią Rozwoju Kultury na lata 2004 – 2013;
- Narodowym Programem Profilaktyki i Rozwiązywania Problemów Alkoholowych na lata 2006-2015 zgodnie z projektem z końca stycznia 2006 r.;
- Ustawą o Przeciwdziałaniu Narkomanii z 29 lipca 2005r. (Dz.U. 2005 Nr 179);
- Krajowym Planem Działań na Rzecz Integracji Społecznej na lata 2004-2006, przyjętym przez Radę Ministrów 21 września 2004 r.;
- Narodowymi Strategicznymi Ramami Odniesienia 2007 – 2013.;
- Poakcesyjnym Programem Wsparcia Obszarów Wiejskich;
- Programem Operacyjnym Rozwoju Polski Wschodniej 2007 -2013, (Narodowe Strategiczne Ramy Odniesienia, Ministerstwo Rozwoju Regionalnego, Warszawa, 25 lipiec 2006 r..
- Ustawą o pomocy społecznej z dnia 12 marca 2004 r. (Dz. U. Nr 64, poz. 593)
- Ustawą o świadczeniach rodzinnych z dnia 28 listopada 2003 r. Dz. U. Nr 288, poz. 2255)
- Ustawą o postępowaniu wobec dłużników alimentacyjnych oraz zaliczce alimentacyjnej z dnia 22 kwietnia 2005 r. (Dz. U. Nr 86, poz. 732)
- Ustawą o dodatkach mieszkaniowych z dnia 21 czerwca 2001 r. (Dz. U. Nr 71, poz. 734),
- Ustawą o promocji zatrudnienia i instytucjach rynku pracy z dnia 20 kwietnia 2004 r. (Dz. U. Nr 99. poz. 1001)
- Ustawą o działalności pożytku publicznego i o wolontariacie z dnia 24 kwietnia 2003 r. (Dz. U. Nr 96, poz. 873)
- Ustawą o zatrudnieniu socjalnym z dnia 13 czerwca 2003 r. (Dz. U. Nr 122, poz. 1143)
- Ustawą o wychowaniu w trzeźwości i przeciwdziałaniu alkoholizmowi z dnia 26 października 1982 r. (Dz. U. z 2002 r. Nr 147, poz. 1231)
- Ustawą o przeciwdziałaniu narkomanii z dnia 24 kwietnia 1997 r. (Dz. U. z 2003 r. Nr 24)
- Ustawą o rehabilitacji zawodowej i społecznej oraz zatrudnianiu osób niepełnosprawnych z dnia 27 sierpnia 1997 r. (Dz. U. z 1997 r., Nr 123, poz. 776).



3.3. Dokumenty regionalne i lokalne.

Strategia niniejsza jest spójna ze „**Strategią Rozwoju Województwa Podkarpackiego na lata 2007 - 2020**”, przyjętą 20 października 2006 r. przez Sejmik Województwa Podkarpackiego. W Obszarze Strategicznym „Zabezpieczenie społeczne” zapisano: „zidentyfikowane w strategii działania kierunkowe w tym obszarze powinny być realizowane m. in. poprzez rozbudowę i modernizację niezbędnej infrastruktury oraz rozwój zawodowy kadr pomocy społecznej. Wymaga to prowadzenia kompleksowych działań skierowanych głównie do osób zagrożonych marginalizacją i wykluczeniem społecznym. Efektem tych działań powinno być przede wszystkim ograniczenie sfery ubóstwa skrajnego.

W tym celu niezbędne jest tworzenie właściwych warunków dla rozwoju rodziny i opieki nad dziećmi”. Strategia niniejsza jest spójna z wieloma zapisami zawartymi w Obszarze 7. Kapitał społeczny oraz określonych dla niego celów strategicznych:

- Wszechstronny rozwój kapitału społecznego, umożliwiający pełne wykorzystanie potencjału i możliwości rozwoju osobistego mieszkańców regionu.

Priorytet 1: Poprawa jakości systemu edukacji jako warunek pogłębiania wiedzy i wzrostu kompetencji.

Priorytet 2: Wzmocnienie jakościowego rozwoju zasobów pracy regionu.

Priorytet 3: Rozwój kultury.

Priorytet 4: Wspieranie rozwoju społeczeństwa obywatelskiego.

Podobnie jest w przypadku Obszaru 10. Zabezpieczenie społeczne i jego celach strategicznych: Integracja działań w zakresie pomocy społecznej.

Priorytet 1: Wspieranie działań na rzecz osób zagrożonych marginalizacją i wykluczeniem.

Priorytet 2: Tworzenie warunków dla rozwoju rodziny i opieki nad dziećmi.

Priorytet 3: Rozbudowa i modernizacja infrastruktury pomocy społecznej oraz rozwój zawodowy kadr pomocy społecznej.

Priorytet 4: Propagowanie i rozwijanie obywatelskiego uczestnictwa w zaspokajaniu potrzeb.



Na poziomie powiatu niniejszy dokument wykazuje korelację ze „**Strategią Rozwoju Powiatu Dębickiego**”. Kierunki strategiczne, wokół których będzie się koncentrowała aktywna działalność samorządu powiatu to:

- przeciwdziałanie bezrobociu
- edukacja
- kultura, sport i turystyka
- zdrowie i opieka społeczna
- infrastruktura techniczna i drogowa
- rolnictwo, przetwórstwo, giełda
- ochrona środowiska
- bezpieczeństwo publiczne

Obszar I: Przeciwdziałanie bezrobociu

Cele strategiczne:

1. Obniżenie wskaźnika bezrobocia
2. Przekwalifikowanie bezrobotnych
3. Sprzyjanie tworzeniu nowych miejsc pracy
4. Wzrost atrakcyjności inwestycyjnej powiatu

Obszar II: Edukacja

Cele strategiczne:

1. Poprawa warunków kształcenia i stanu wiedzy
2. Dostosowanie kierunków kształcenia do potrzeb rynku, oczekiwań społecznych
3. Zwiększenie dostępności edukacyjnej
4. Umożliwienie kształcenia dorosłych

Obszar III: Kultura, sport, turystyka

Cele strategiczne:

1. Ochrona i kultywowanie dziedzictwa kulturowego ziemi dębickiej
2. Promocja walorów przyrodniczo-krajobrazowych i turystycznych powiatu



3. Rozwój turystyki oraz podnoszenie standardu świadczonych usług turystycznych, agroturystycznych
4. Zwiększenie dostępności różnych form turystyki
5. Właściwe wykorzystanie bazy sportowo-rekreacyjnej

Obszar IV: Zdrowie i opieka społeczna

Cele strategiczne:

1. Poprawa dostępności i jakości usług medycznych
2. Wspieranie działań na rzecz osób niepełnosprawnych
3. Opieka nad osobami i rodzinami patologicznymi i potrzebującymi natychmiastowej pomocy

Cele operacyjne:

Cel 1) Poprawa dostępności i jakości usług medycznych

Zadania realizacyjne to między innymi:

1. Restrukturyzacja usług w zakresie ochrony zdrowia.
2. Utworzenie sprawnego systemu Powiatowych Ośrodków Zdrowia na terenie gmin powiatu dębickiego.
3. Promocja zdrowia w programach edukacyjnych w szkołach.
4. Podejmowanie działań profilaktycznych ujętych w programie Światowej Organizacji Zdrowia
5. Dążenie do krajowych standardów jakościowych opieki zdrowotnej.

Cel 2) Wspieranie działań na rzecz osób niepełnosprawnych

Zadania realizacyjne to:

1. Utworzenie „Powiatowego Centrum Opiekuńczo-Rehabilitacyjnego”.
2. Przystosowanie budynków użyteczności publicznej dla osób niepełnosprawnych.



Cel 3) Opieka nad osobami i rodzinami patologicznymi i potrzebującymi natychmiastowej pomocy.

Zadania realizacyjne to:

1. Reorganizacja ośrodków pomocy społecznej celem poprawy warunków bytowych mieszkańców.
2. Organizacja i utrzymanie instytucji, typu: izba wytrzeźwień, noclegownia dla bezdomnych.
3. System informacji o rezerwach mieszkań komunalnych niezbędnych w przypadku klęsk żywiołowych.

Na poziomie lokalnym niniejsza strategia jest spójna z dwoma podstawowymi dokumentami strategicznymi: Strategią Rozwoju Gminy Brzostek na lata 2000 – 2010 oraz Planem Rozwoju Lokalnego na lata 2007-2013.

- „**Strategia Rozwoju Gminy Brzostek na lata 2000-2010**” została opracowana przez ekspertów Fundacji Wspierania Demokracji im. I. J. Paderewskiego w Dębicy oraz pracowników Urzędu Gminy. W dokumencie tym określono, że rozwój Gminy skoncentrowany powinien być wokół trzech zasadniczych obszarów:

- rozwój przedsiębiorczości i przeciwdziałanie bezrobociu
- rozwój produktu turystycznego i agroturystyki
- rozwój infrastruktury technicznej i społecznej

Są to najważniejsze obszary problemowe do rozwiązania przez władze Gminy w latach 2000-2010, które winny prowadzić do:

- zmniejszenia bezrobocia w tym bezrobocia agrarnego,
- poprawy warunków życia mieszkańców Gminy,
- rozwiązania problemów infrastrukturalnych obszarów wiejskich,
- rozwiązania problemów rolnictwa poprzez podniesienie jego efektywności.



Szczególnie ważne w kontekście celów strategicznych i operacyjnych Strategii Rozwiązywania Problemów Społecznych są następujące zadania:

1.) Rozwój przedsiębiorczości i przeciwdziałanie bezrobociu, w tym dynamizacja rynku pracy poprzez rozwijanie aktywnych programów przeciwdziałaniu bezrobociu.

Zadania do realizacji w ramach tego celu to:

- wsparcie lokalnych inicjatyw czasowymi formami zatrudnienia, celem bezpośredniego lub pośredniego wpływu na tworzenie i zachowanie w przyszłości miejsc pracy,
- rozwinięcie systemu szkoleń i przekwalifikowań zawodowych dorosłych,
- współpraca ze stowarzyszeniami i fundacjami organizującymi szkolenia.

Sposób realizacji to:

- roboty publiczne ukierunkowane na poprawę infrastruktury technicznej i społecznej, renowację istniejącej zabudowy, tworzenie bazy turystyczno - rekreacyjnej, poprawę estetyki Gminy;
- prace interwencyjne, które obejmą zwłaszcza ludzi młodych;
- współpraca z Powiatowym Urzędem Pracy w Dębicy w zakresie organizowania kursów zawodowych dla osób długotrwale bezrobotnych,
- wypracowanie wspólnie z Powiatowym Urzędem Pracy systemu zatrudniania osób bezrobotnych, o wykształceniu zawodowym, oraz osób długotrwale bezrobotnych;
- dostosowanie systemu edukacji do wymogów rynku pracy, szczególnie w Zespole Szkół im. Jana Pawła II w Brzostku.
- aktywizacja kontaktów władz Gminy ze sferą gospodarczą, okołobiznesową, Ośrodkiem Doradztwa Rolniczego, Powiatowym Urzędem Pracy;
- utworzenie Klubu Pracy, którego zadaniem będzie przygotowanie osób bezrobotnych do skutecznego poszukiwania pracy w przypadku trudnej sytuacji materialnej, zapewnienie opieki społecznej;
- uściślenie współpracy z organizacjami charytatywnymi;
- zorganizowanie powszechnego doradztwa gospodarczego dla osób podejmujących lub prowadzących działalność gospodarczą;
- wsparcie rozwoju przedsiębiorczości;



- promowanie Gminy jako korzystnego miejsca do inwestowania;
- wspomaganie inicjatyw promocyjnych Towarzystwa Miłośników Ziemi Brzostockiej;
- wydanie folderu promocyjnego Gminy;
- współpraca z organizacjami pozarządowymi wspierającymi rozwój przedsiębiorczości;
- uczestnictwo w targach krajowych i wystawach turystycznych promujących Gminę;
- kontynuowanie wymiany doświadczeń gospodarczych i kulturalnych z gminami: Nowy Żmigród, Dukla, Wiśniowa, Wielopole Skrzyńskie, Frysztak i Dydnia.

2.) Rozwój infrastruktury technicznej i społecznej

Rozwój infrastruktury technicznej i społecznej to najistotniejszy czynnik i warunek rozwoju Gminy Brzostek. Poprzez rozwój infrastruktury nie tylko realizowane jest zaspokojenie potrzeb mieszkańców, ale jest to również wyznacznik postępu i czynnik rozwoju przedsiębiorczości zwiększający atrakcyjność inwestycyjną Gminy. Infrastruktura i jej nasycenie w Gminie: wodociągi, kanalizacja, oczyszczalnie ścieków, system dróg, szkoły, placówki kulturalne, remizy - to główne determinanty prawidłowego rozwoju Gminy.

2.1.) Rozwój infrastruktury technicznej

Zadania do realizacji:

- program kompleksowego wodociągowania Gminy,
- program kompleksowej kanalizacji Gminy,
- poprawa jakości dróg powiatowych i gminnych,

2.2.) Infrastruktura społeczna.

Zadania do realizacji

- budowa sal gimnastycznych: Brzostek, Kamienica Górna, Gorzejowa, Grudna Górna,
- budowa krytego basenu kąpielowego przy Gimnazjum w Brzostku,
- rozbudowa Gminnego Ośrodka Sportu i Rekreacji w Brzostku,

Sposób realizacji niniejszych zadań obejmuje:



- włączenie zadań realizowanych w zakresie infrastruktury społecznej do programów pomocowych Unii Europejskiej i Banku Światowego,
- podjęcie starań o dofinansowanie ze środków budżetu centralnego oraz inwestycji oświatowych (Wojewoda, Kurator),
- włączenie na listę rankingową Wojewody Podkarpackiego inwestycji z zakresu kultury fizycznej i turystyki i aplikowanie wniosków do Urzędu Kultury Fizycznej i Turystyki o współfinansowanie inwestycji,
- **„Plan Rozwoju Lokalnego Gminy Brzostek na lata 2007-2013”** jest podstawowym instrumentem planistycznym polityki rozwoju gminy Brzostek.

W wyniku analizy ogólnej sytuacji społeczno – gospodarczej na terenie gminy Brzostek wyłonione zostały obszary strategiczne wymagające natychmiastowej interwencji w latach 2007 – 2013. Władze lokalne skupiły swoją uwagę przede wszystkim na zadaniach z zakresu infrastruktury technicznej i społecznej oraz ochrony środowiska ponieważ są to zadania najpilniejsze, a ich wykonanie determinuje dalsze działania w następnym okresie programowania. Zadania te są ze sobą powiązane i stanowią ważny czynnik dalszego rozwoju społeczno – gospodarczego gminy.

Projekty wyodrębnione do realizacji w latach 2007-2013 powinny doprowadzić do osiągnięcia następujących efektów:

- poprawy warunków życia mieszkańców gminy,
- poprawy infrastruktury technicznej,
- poprawy infrastruktury drogowej,
- poprawy infrastruktury ochrony środowiska.

4. Diagnoza stanu zaspokojenia potrzeb społecznych w gminie Brzostek



4.1. Informacje ogólne o gminie

Gmina Brzostek położona jest w obszarze zachodnim województwa Podkarpackiego i terytorialnie przynależy do powiatu dębickiego. Leży na pograniczu Pogórza Ciężkowickiego i Strzyżowsko-Dynowskiego, wchodzącego w skład Pogórza Karpackiego. Graniczy z gminami: Jodłowa, Pilzno, Dębica, Brzyska, Kołaczyce, Frysztak, Wielopole Skrzyńskie i Ropczyce. Położona jest w odległości ok. 27 km od Dębicy – siedziby powiatu i 75 km od Rzeszowa – siedziby województwa Podkarpackiego.

Siedzibą Gminy jest Brzostek, który leży przy drodze krajowej 73 łączącej Pilzno z Jasłem. Pod względem administracyjnym Gmina należy do województwa podkarpackiego i powiatu dębickiego. W skład Gminy Brzostek wchodzi 19 miejscowości : Bączaląka, Brzostek, Bukowa, Głobikówka, Gorzejowa, Grudna Dolna , Grudna Górna, Januszkowice, Kamienica Dolna, Kamienica Górna, Klecie, Nawsie Brzosteckie, Opacionka, Przeczyca, Siedliska Bogusz, Skurowa, Smarżowa, Wola Brzostecka i Zawadka Brzostecka.



Po konsultacjach przeprowadzonych z mieszkańcami gminy i samej miejscowości Brzostek, Rada Gminy wydała pozytywną opinię w sprawie nadania statusu miasta wsi Brzostek. W związku z powyższym, 25 stycznia 2008r. Rada Gminy Brzostek podjęła uchwałę Nr XIV/93/08 w sprawie opinii dot. nadania miejscowości Brzostek statusu miasta. Następnie Gmina Brzostek wystąpiła do Ministra Spraw Wewnętrznych i Administracji za pośrednictwem Wojewody Podkarpackiego z wnioskiem o nadanie miejscowości Brzostek statusu miasta i ustalenie jego granic. Rozporządzeniem Prezesa



Rady Ministrów z dniem 01 stycznia 2009r. nadaje się status miasta miejscowości Brzostek, w Gminie Brzostek, w powiecie dębickim, w woj. podkarpackim – Dz. U. Nr 137, poz. 860.

Obecnie obszar gminy zajmuje pow. 122,2 km kwadr. I 3 211 gospodarstw domowych, w tym 3 062 gospodarstw rolnych. Gmina Brzostek jest gminą zdecydowanie rolniczą.

Tab.1. Dane dotyczące miejscowości wchodzących w skład Gminy

Lp	Miejscowość	Obszar		Liczba mieszkańców	
		ha	%	Ogółem	%
1	Bączałka	322,73	2,64	274	2,05
2	Brzostek	882,27	7,22	2 597	19,58
3	Bukowa	517,58	4,24	505	3,81
4	Głobikówka	383,81	3,14	237	1,79
5	Gorzejowa	735,14	6,02	769	5,80
6	Grudna Dolna	505,88	4,14	401	3,02
7	Grudna Górna	824,87	6,75	545	4,20
8	Januszkowice	941,51	7,70	888	6,70
9	Kamienica Dolna	352,24	2,88	497	3,74
10	Kamienica Górna	1 180,23	9,66	817	6,16
11	Klecie	488,45	4,00	635	4,79
12	Nawsie Brzosteckie	620,48	5,58	855	6,45
13	Opacionka	398,2	3,26	456	3,44
14	Przeczyca	719,86	5,89	717	5,40
15	Siedliska Bogusz	1 238,47	10,13	1 042	7,85
16	Skurowa	416,99	3,49	434	3,27
17	Smarżowa	885,06	7,24	671	5,06
18	Wola BrzostECKA	521,90	4,27	533	4,02
19	Zawadka BrzostECKA	248,86	2,33	390	2,94
20	Razem	12 220,53	100,00	13 263	100,00

Źródło: Urząd Gminy Brzostek (dane na dzień 31.12.2007 r.)



Największą miejscowością w gminie jest wieś Siedliska - Bogusz o powierzchni 1 238,47 ha, co stanowi 10,13% powierzchni gminy. Natomiast najwięcej ludności mieszka w miejscowości Brzostek – 2 597 osób gdzie gęstość zaludnienia wynosi 294,44 osoby na 1 km kwadratowy przy średnim zaludnieniu gminy 108,53 osoby na 1 km kwadratowy.

Miejscowość Brzostek stanowi centrum usługowo-handlowe dla okolicznych wiosek. Malownicze położenie u wrót Pogórza Karpackiego, stosunkowo duża ilość lasów (25 % obszaru gminy), stwarzają dogodne warunki dla rozwoju turystyki i agroturystyki. Przez okolicę przebiegają dwa szlaki turystyczne: niebieski – z Dębicy przez pasmo Klonowej Góry do Odrzykonia koło Krosna, oraz żółty – z Siedlisk Tuchowskich przez Brzanę, Gilową Górę, Liwocz, Kołaczyce na szczyt Bardo gdzie łączy się ze szlakiem niebieskim.

Gmina Brzostek jest gminą typowo rolniczą o dużym nasyceniu kompleksów leśnych. Lasy zajmują ok. 26,56% obszaru gminy. W drzewostanie przeważają drzewa liściaste: buki, dęby, brzozy, graby, osiki, olchy, topole i wiązy. Wśród drzew iglastych dominuje jodła. Świat zwierzęcy jest reprezentowany przez sarny, dziki, lisy, zające; rzadziej pojawiają się jelenie i borsuki, wśród ptaków bażanty, kuropatwy i jarząbki.

Cały obszar gminy Brzostek znajduje się w systemach ochrony przyrody:

- obszar gminy położony na zachód od drogi krajowej nr 73 Wiśniówka - Jasło znajduje się w granicach Obszaru Chronionego Krajobrazu Pogórza Ciężkowickiego
- obszar gminy położony na wschód od drogi krajowej nr 73 Wisniówka - Jasło znajduje się w granicach Obszaru Chronionego Krajobrazu Pogórza Strzyżowskiego



W 1993 roku został utworzony Czarnorzecko - Strzyżowski Park Krajobrazowy, który w południowo - wschodniej części gminy obejmuje 1131 ha. W 1995 roku na terenie wsi Smarżowa został utworzony rezerwat leśno - florystyczny „Kamera” o pow. 38,01 ha. Celem jego utworzenia było zachowanie bogatego stanowiska rzadko występującego krzewu ciepłolubnego - kłokoczki południowej, liczącego ponad 300 egzemplarzy oraz dobrze wykształconego zbiorowiska żyznej buczyny karpackiej z wieloma gatunkami roślin górskich i chronionych m.in. widłaka goździstego, skrzypu olbrzymiego, buławnika mieczolistnego i bluszczu pospolitego.

Gmina ma na średnim poziomie rozbudowaną infrastrukturę techniczną. Przez gminę przebiega droga krajowa Pilzno - Jasło. Występuje ponad 50 km dróg powiatowych oraz 109 km dróg gminnych. Zaopatrzenie w wodę jest stosunkowo dobre. Większość gospodarstw ma ujęcie wodociągowe indywidualne o działaniu grawitacyjnym. W Brzostku działa wodociąg ze stacją uzdatniania wody, do którego podłączone są cztery wioski. Oprócz tego w 5 wioskach działają wodociągi zbiorowe grawitacyjne o zasięgu lokalnym. Wieś Brzostek i Klecie posiada kanalizację wraz z oczyszczalnią ścieków. Wszystkie wsie są zgazyfikowane, jak również posiadają sieć telekomunikacyjną.

4.2. Sytuacja demograficzna

Gmina Brzostek liczy obecnie 13 263 mieszkańców. Średnia gęstość zaludnienia dla gminy wynosi 108,53 osoby na 1 km kwadratowy. Miejscowość Brzostek liczy obecnie 2 597 mieszkańców. Ludność zamieszkała na terenie Gminy stanowi 10,02% ludności powiatu dębickiego. Gęstość zaludnienia jest niższa od średniej powiatowej i średniej w województwie podkarpackim.

Tab.2. Ludność gminy według grup wiekowych



0-4		
ogółem	osoba	702
5-9		
ogółem	osoba	850
10-14		
ogółem	osoba	980
15-19		
ogółem	osoba	1 127
20-24		
ogółem	osoba	1 136
25-29		
ogółem	osoba	1 007
30-34		
ogółem	osoba	938
35-39		
ogółem	osoba	870
40-44		
ogółem	osoba	855
45-49		
ogółem	osoba	877
50-54		
ogółem	osoba	778
55-59		
ogółem	osoba	701
60-64		
ogółem	osoba	440
65-69		
ogółem	osoba	428
70 i więcej		
ogółem	osoba	1 371
70-74		
ogółem	osoba	510
75-79		
ogółem	osoba	412
80-84		
ogółem	osoba	288
85 i więcej		
ogółem	osoba	161

Źródło: dane GUS - stan na 30 XII 2007

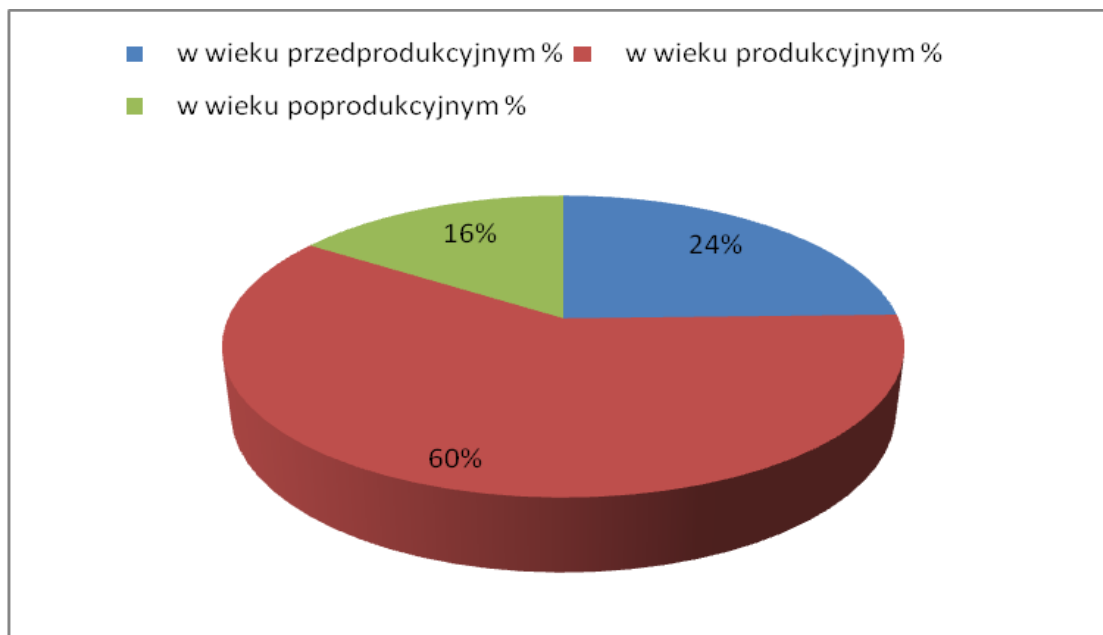
Z powyższego zestawienia wynika, że największą grupę mieszkańców stanowią osoby w wieku 70 i więcej lat - 1371, co stanowi powyżej 10% ogółu ludności gminy. Kolejną pod względem liczebności grupą wiekową stanowią osoby w wieku 20 - 24 lat - 1136 osób, 15-19 lat - 1127 osób, 25-29 lat - 1007 osób.

Ludność w wieku produkcyjnym to 8481 osób, co stanowi 60%, w wieku przedprodukcyjnym to 2532 osoby - 24%, a po produkcyjnym 2047 osób - 16%.



Taka proporcja jest zbliżona do średniej ogólnopolskiej (odpowiednio 64% w wieku produkcyjnym, 20% w wieku przedprodukcyjnym i 16% w wieku poprodukcyjnym).

Wykres 1. Ludność gminy według ekonomicznych grup wiekowych



Źródło: opracowanie własne w oparciu o dane GUS - stan na 30 XII 2007

Przyrost naturalny, za wyjątkiem roku 2005, który był ujemny, utrzymuje się na podobnym dodatnim poziomie.

W 2004 r. przyrost ten wyniósł 31 osób, w 2006r. 29 osób, a w 2007 r. 43 osoby.

Tab. 3. Przyrost naturalny w gminie Brzostek w latach 2004 - 2007.

	2004	2005	2006	2007
Urodzenia	157	115	141	158
Zgony	126	116	112	115
Liczba mieszkańców	13 300	13 259	13 236	13 263
Przyrost naturalny	0,23%	- 0,01%	0,22%	0,32%

Źródło: Urząd Gminy Brzostek (dane na dzień 31.12.2007 r.)



Z analizy danych, dotyczących migracji ludności w gminie Brzostek wynika, że w roku 2006 więcej osób zameldowało się niż wymeldowało się. Natomiast w latach 2005 i 2007 była odwrotna sytuacja. Reasumując więcej osób osiedliło się, niż wyemigrowało.

Tab. 4. Migracja ludności gminy w latach 2005-2007

Wyszczególnienie	2005	2006	2007
Liczba osób zameldowanych	91	135	126
Liczba osób wymeldowanych	111	82	97
Różnica	-20	+53	-29

Źródło: Urząd Gminy Brzostek (dane na dzień 31.12.2007 r.)

Zjawisko migracji ludności nie jest na tyle dynamiczne i nasilone ilościowo, by odgrywało istotny wpływ na pogłębienie istotnych problemów społecznych, takich jak ubóstwo, bezrobocie, uzależnienia. W części przypadków ma jednak wpływ na sytuację rodzinną, szczególnie w zakresie niewydolności opiekuńczo-wychowawczej. Pogorszenie sytuacji w tym zakresie podkreślali uczestnicy warsztatów partycypacyjnych (szczególnie przedstawiciele szkół i placówek oświatowych), którzy wskazywali na negatywne skutki migracji w kontekście ograniczenia wpływu rodziców na wychowanie i opiekę nad dziećmi. Część dzieci, które zostają pod opieką jednego z rodziców, a często dziadków, lub dalszych krewnych sprawiają w szkole problemy wychowawcze, często mają też gorsze wyniki w nauce. „Eurosieroty” często wymagają wsparcia i specjalistycznej pomocy ze strony pedagogów.

4.3. System pomocy społecznej w gminie.



Pomoc społeczna jest instytucją polityki społecznej państwa mającą na celu umożliwienie osobom i rodzinom przezwyciężanie trudnych sytuacji życiowych, których nie są one w stanie pokonać wykorzystując własne środki, możliwości i uprawnienia, zapobieganie powstawaniu tego rodzaju sytuacji, a także zaspakajanie niezbędnych potrzeb i umożliwianie bytowania w warunkach odpowiadających godności człowieka. Pomoc społeczna powinna w miarę możliwości doprowadzić do życiowego usamodzielnienia osób i rodzin oraz ich integracji ze środowiskiem, przy aktywnym współdziałaniu samych zainteresowanych.

Pomocy społecznej udziela się w szczególności z powodu:

- ubóstwa,
- sieroctwa,
- bezdomności,
- potrzeby ochrony macierzyństwa lub wielodzietności,
- bezrobocia,
- niepełnosprawności,
- długotrwałej choroby,
- bezradności w sprawach opiekuńczo wychowawczych i prowadzenia gospodarstwa domowego, zwłaszcza w rodzinach niepełnych lub wielodzietnych,
- alkoholizmu lub narkomanii,
- trudności w przystosowaniu się do życia po opuszczeniu zakładu karnego,
- klęski żywiołowej lub ekologicznej.

Na terenie Gminy Brzostek działaniami z zakresu pomocy społecznej zajmuje się Gminny Ośrodek Pomocy Społecznej. Jest on jednostką organizacyjną gminy, realizującą zadania własne w zakresie pomocy społecznej, jak również zadania zlecone gminie z zakresu administracji rządowej. GOPS w Brzostku w 2007 roku zatrudniał 28 osób, w tym:

- Kierownik
- pracownicy socjalni – 7 osób,
- pracownicy ds. zasiłków rodzinnych – 3 osoby,
- usługi opiekuńcze – 15 osób,



- księgową – 1 osoba,

- goniec – 1 osoba.

W 2008 roku zostało dodatkowo zatrudnionych 3 pracowników, w tym 2 pracowników socjalnych do obsługi projektu w ramach PO Kapitał Ludzki oraz 1 pracownik do spraw kadr. Pracownicy mają dobre kwalifikacje - wyższe wykształcenie lub specjalizacje w zakresie pomocy społecznej. Wymóg określony w ustawie o pomocy społecznej mówiący o minimum 1 pracowniku socjalnym przypadającym na 2000 mieszkańców jest w pełni spełniony. GOPS posiada bardzo dobrą bazę lokalową w budynku Ośrodka Zdrowia w Brzostku.

Jak wynika z zestawienia wydatków GOPS w latach 2003-2007 systematycznie wzrasta kwota wypłacanych świadczeń. Kulminacja nastąpiła w 2006 roku - 664.690 zł wydatkowano ze środków własnych, 1.585087 zł ze środków zleconych, 4.497884 zł stanowiły świadczenia rodzinne, 201672 zł wydatkowano na usuwanie skutków powodzi. To łącznie znaczna kwota blisko 7 mln zł. W 2007 roku odnotowano nieznaczny spadek - o 50 tys w środkach własnych i blisko 100 tys w środkach zleconych, ale zwiększyła się kwota przeznaczona na świadczenia rodzinne. Największy wzrost tych wydatków notuje się w zadaniach zleconych. Jest to spowodowane przejściem przez gminy wypłat świadczeń rodzinnych, jak również wzrostem dotacji na zasiłki okresowe.

Tab. 5. Wysokość wydatków GOPS Brzostek w latach 2003 – 2007 (w zł)

Lp	Rok	2003	2004	2005	2006	2007
1	Środki własne	600 727	862 283	1 401 650	1 767 233	1 850 516
2	Środki zlecone	756 794	143 497	105 596	66 921	68 403
3	Zasiłki pielęgnacyjne i rodzinne	128 491	10 643	-	-	
4	Świadczenia rodzinne	-	1 466 216	2 943 792	4 497 884	5 064 886
5	Usuwanie skutków powodzi	-	-	-	201 672	-

Źródło: GOPS Brzostek

Zestawiono także szczegółowo wydatki GOPS w Brzostku w 2007 roku. Analiza ta wskazuje, że wartość udzielonych świadczeń w ramach zadań zleconych to 68 403 zł,



w tym większość - ponad 64 tys. to zasiłki stałe. Wartość udzielonych świadczeń na zadania własne to 1.850 516 zł, w tym 865405 zł to zasiłki okresowe, 417 419 zł to koszty dożywiania, 320317 zł to wydatki na usługi opiekuńcze, 64 995 zł to zasiłki celowe, 182 380 zł to zasiłki celowe na dożywianie. Kwotę 85740 zł wydatkowano na dofinansowanie odpłatności za pobyt osób w DPS. Można stwierdzić, że wydatki na zadania własne są bardzo znaczne - bardzo dużo środków wydaje się na zasiłki okresowe, ale równie wysokie kwoty przeznacza się na dożywianie dzieci oraz usługi opiekuńcze.

Tab. 6. Szczegółowe zestawienie wydatków GOPS w Brzostku w 2007

Formy pomocy	Liczba rodzin objętych pomocą	Wartość udzielonych świadczeń zł	% ogółu udzielonych świadczeń
<u>I. ZADANIA ZLECONE</u>			
OGÓŁEM, w tym:	66	94 138	100
- zasiłki stałe	30	64 254	68,25
- specjalistyczne usługi opiekuńcze dla osób z zaburzeniami psychicznymi	-	-	-
- składki zdrowotne	19	4 149	4,40
- składki emerytalno-rentowe	17	25 755	27,35
- susza	-	-	-
<u>II. ZADANIA WŁASNE GMINY</u>			
OGÓŁEM, w tym:	1116	1 754 876	100
- zasiłki celowe	127	54 855	3,13
- zasiłki okresowe	446	865 405	49,31
- posiłki	498	417 419	23,79
- usługi opiekuńcze	35	320 317	18,25
- pokrywanie wydatków na świadczenia zdrowotne osobom bezdomnym i bez dochodu i tytułu ubezpieczenia	-	-	-
- schronienie	-	-	-
- zasiłek celowy (zdarzenie losowe)	5	11 140	0,63
- odpłatność za pobyt w DPS	5	85 740	4,89

Źródło: GOPS Brzostek

W budżecie gminy Brzostek na 2008 rok zaplanowano następujące wydatki na pomoc społeczną:



Pomoc społeczna	8.158.972,00
Świadczenia rodzinne, zaliczka alimentacyjna oraz składki na ubezpieczenia emerytalne i rentowe z ubezpieczenia społecznego	<u>5.034.000,00</u>
- wydatki bieżące	5.034.000,00
w tym: wynagrodzenia i pochodne od wynagrodzeń	150.373,00
Składki na ubezpieczenie zdrowotne opłacane za osoby pobierające niektóre świadczenia z pomocy społecznej oraz niektóre świadczenia rodzinne	<u>7.000,00</u>
- wydatki bieżące	7.000,00
w tym: wynagrodzenia i pochodne od wynagrodzeń	7.000,00
Zasiłki i pomoc w naturze oraz składki emerytalne i rentowe	<u>1.875.000,00</u>
- wydatki bieżące	1.875.000,00
Dodatki mieszkaniowe	<u>45.000,00</u>
- wydatki bieżące	45.000,00
Ośrodki pomocy społecznej	<u>371.758,00</u>
- wydatki bieżące	371.758,00
w tym: wynagrodzenia i pochodne od wynagrodzeń	315.218,00
Usługi opiekuńcze i specjalistyczne usługi opiekuńcze	<u>431.214,00</u>
- wydatki bieżące	431.214,00
w tym: wynagrodzenia i pochodne od wynagrodzeń	401.144,00
Pozostała działalność	<u>395.000,00</u>
- wydatki bieżące	395.000,00

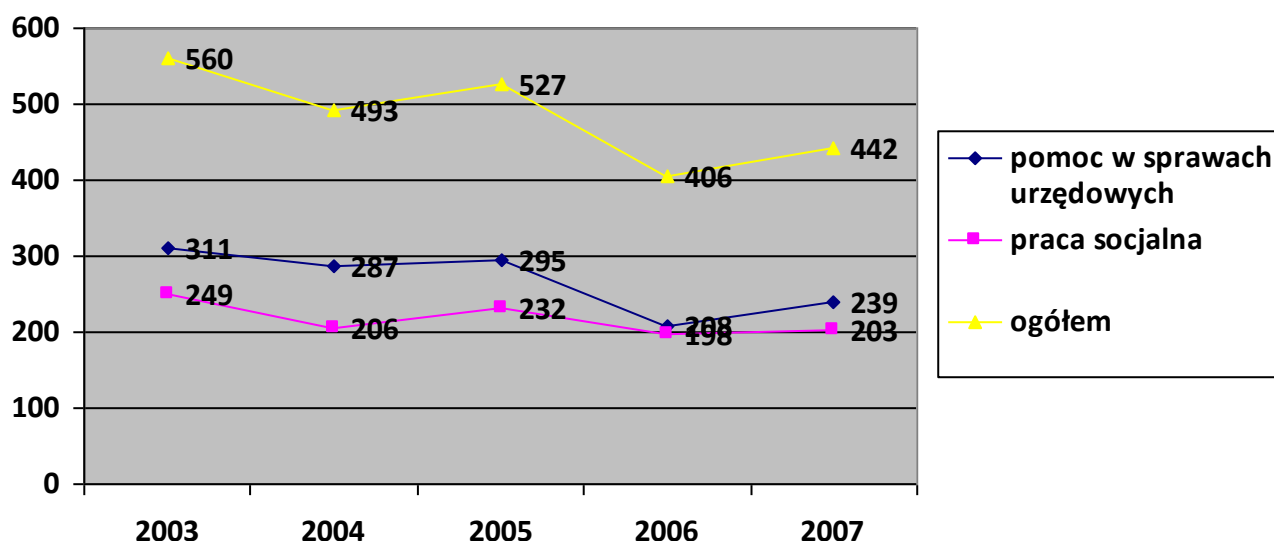
W porównaniu z 2007 rokiem można zauważyć dalszy wzrost nakładów na opiekę społeczną. Na podobnym poziomie są wydatki na świadczenia rodzinne i zaliczkę alimentacyjną, ale zwiększają się wydatki na zasiłki i pomoc w naturze, dodatki mieszkaniowe, dożywianie oraz usługi opiekuńcze i specjalistyczne usługi opiekuńcze.

Znaczące jest wsparcie podopiecznych GOPS w formach niepieniężnych np. pracy socjalnej (pomoc w załatwianiu spraw urzędowych, oraz rozwiązywaniu problemów rodzinnych).

Co roku ponad 200 rodzin korzysta z pomocy doradczej w dopełnianiu formalności urzędowych, także ponad 200 rodzin corocznie korzysta ze wsparcia w formie pracy socjalnej. Skalę wsparcia przedstawia poniższe zestawienie.



Wykres 2. Świadczenia niepieniężne GOPS w gminie Brzostek w latach 2003 - 2007



Źródło: opracowanie własne w oparciu o dane GOPS Brzostek

4.4. Zabezpieczenie materialne, wyżywienie, schronienie i opieka.

Niekorzystna sytuacja na rynku pracy, pauperyzacja mieszkańców, nasilanie problemów społecznych powoduje, że w gminie Brzostek coraz większa ilość osób nie radzi sobie we własnym zakresie z zaspakajaniem podstawowych potrzeb bytowych. Poniższa tabela przedstawia liczbę rodzin i osób korzystających z pomocy społecznej w latach 2003 - 2007.

Tab. 7. Rodziny korzystające z pomocy społecznej w latach 2003 - 2007.

Lp.	Rok	2003	2004	2005	2006	2007
1	Liczba rodzin	947	1 122	1 072	884	949
2	Liczba osób w tych w rodzinach	4 872	6 053	5 391	4 288	4 400

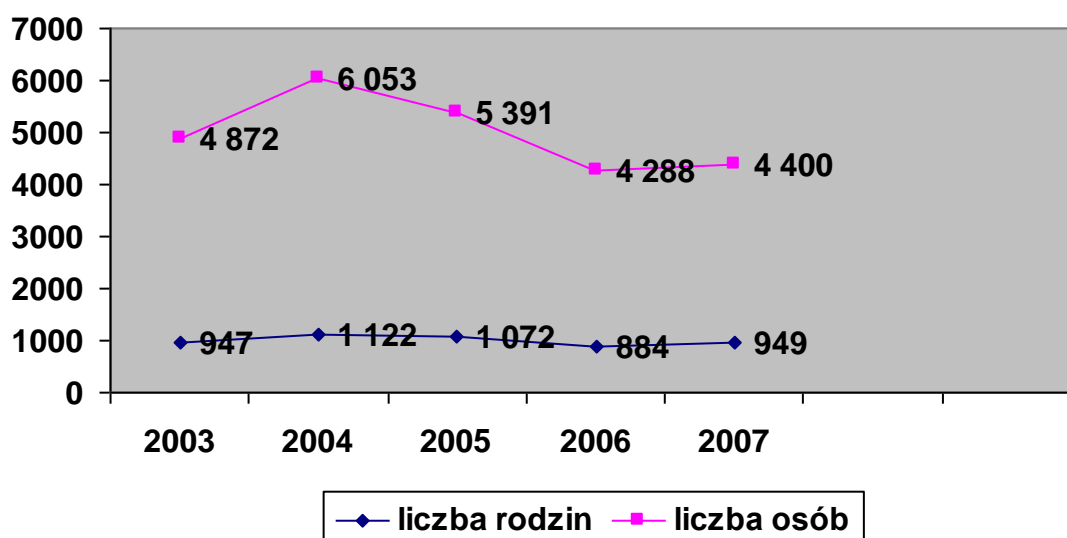
Źródło: GOPS Brzostek

W roku 2007 z różnych form pomocy skorzystało 949 rodzin, w których żyje 4400 osób. Jest to ponad 32,4% mieszkańców. Spadek liczby rodzin korzystających z pomocy społecznej, notowany systematycznie od 2004 roku, może być efektem wejścia w życie w dniu 1 maja 2004 r. ustawy o świadczeniach rodzinnych, do której to przeniesiono część



świadczeń wypłacanych dotychczas na podstawie ustawy o pomocy społecznej. W roku 2007 liczba ta niestety ponownie wzrosła. Ilustruje to poniższy wykres.

Wykres 3. Liczba rodzin korzystających z pomocy GOPS Brzostek w latach 2001-2007



Źródło: opracowanie własne w oparciu o dane GOPS Brzostek

Dożywianie

Bardzo ważne miejsce w pomocy społecznej od kilku lat zajmuje dożywianie dzieci w szkołach, finansowane zarówno z budżetu państwa jak i gminy. Możliwości w tym zakresie uzależnione są od wielkości środków przeznaczonych na ten cel, a przede wszystkim od wielkości dotacji.

Tab. 8. Dożywianie uczniów na terenie gminy Brzostek w latach 2003 – 2007.

Lp	Rok	2003	2004	2005	2006	2007
1	Liczba rodzin	457	442	450	528	498
2	Liczba uczniów dożywianych	1 140	1 040	1 436	1 120	1 092
3	Liczba osób w tych rodzinach	2 570	3 417	2 511	2 849	2 670
4	Zasiłki celowe na dożywianie (liczba rodzin)	-	-	229	239	265

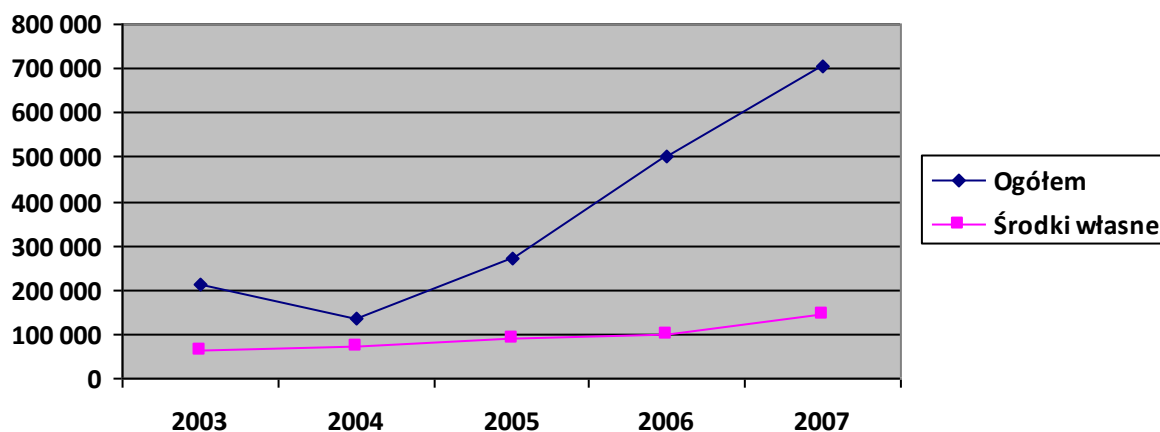
Źródło: GOPS Brzostek



Wydatki gminy na dożywanie systematycznie wzrastają (za wyjątkiem 2004 roku). Kwoty na ten cel zwiększyły się w okresie ostatnich pięciu lat ponad trzykrotnie – z ponad 212 tys w 2003 roku do 705 tys w 2007 roku. Systematycznie wzrastają także wydatki własne na ten cel – w latach 2003-2007 ponad dwukrotnie – z 63 tys w 2003 roku do 145 tys w 2007 roku. Liczba stołówek od kilku lat była ta sama – 8, oraz 4 punkty przystosowane do wydawania posiłków.

W roku szkolnym 2008/2009 zostanie uruchomiona stołówka w Zespole Szkół Ogólnokształcących w Januszkowicach.

Wykres 4. Wydatki na dożywanie w gminie Brzostek w latach 2003 - 2007



Źródło: opracowanie własne na podstawie danych GOPS Brzostek

Środki z budżetu gminy to ponad 20% ogółu środków wydatkowanych na dożywanie dzieci. Państwo w tym zakresie planuje w najbliższych latach zabezpieczenie w budżecie znacznie większych środków.

Tab. 9. Koszty dożywania w latach 2003 - 2007 (w zł).

Lp	Rok	2003	2004	2005	2006	2007
1	Ogółem	212 562	135 829	268 978	500 388	705 000
2	Środki własne	63 162	70 529	89 978	100 498	145 000
3	Procent środków własnych	29,7	51,2	33,4	20,08	20,56
4	Środki z dotacji	149 400	65 300	179 000	399 890	560,00

Źródło: GOPS Brzostek



Dożywianie organizowane jest we wszystkich szkołach na terenie gminy, a forma posiłku uzależniona jest od możliwości organizacyjnej danej placówki. Jest to śniadanie, zupa bądź obiad. Systematycznie wzrasta liczba posiłków gorących, w roku 2004 było ich 107 386 na 118 788 wszystkich wydanych. Ośrodek Pomocy Społecznej stara się także o środki na doposażenie już istniejących punktów. Niezbędna jest też więc dalsza ścisła współpraca ze szkołami. Dzieci z przedszkoli oraz młodzież uczęszczająca do szkół poza gminą Brzostek również mają możliwość korzystania z nieodpłatnego dożywiania.

Gminny Ośrodek Pomocy Społecznej rozprawdza dary Żywnościowe z Podkarpackiego Banku Żywności w Rzeszowie. W roku 2005 rozprawdzono 16 154 kg żywności dla 606 rodzin, w roku 2006 – 40 277 kg dla 660 rodzin oraz 2007r 42 210 kg dla 511 rodzin.

Wsparcie rodzin niepełnych i wielodzietnych.

Coraz trudniej żyje się rodzinom niepełnym i wielodzietnym. Osoby w tych rodzinach stanowią około połowę wszystkich osób korzystających z pomocy społecznej.

Dane w poniższej tabeli wskazują także na wzrost liczby rodzin niepełnych szukających wsparcia z zewnątrz. Mimo nieznacznego spadku liczby tychże rodzin w 2007 roku w stosunku do roku poprzedniego, wskaźnik ten nadal jest wysoki. W większości są to rodziny bezradne w prowadzeniu gospodarstwa domowego.

Tab. 10. Charakterystyka rodzin korzystających ze wsparcia GOPS w latach 2003-2007

Lp	Rok	2003	2004	2005	2006	2007
1	Liczba rodzin niepełnych	30	29	25	56	55
2	Liczba osób w tych rodzinach	134	123	98	219	216
3	Liczba rodzin wielodzietnych	326	329	212	123	111
4	Liczba osób w tych rodzinach	2 428	2 451	1 736	871	824

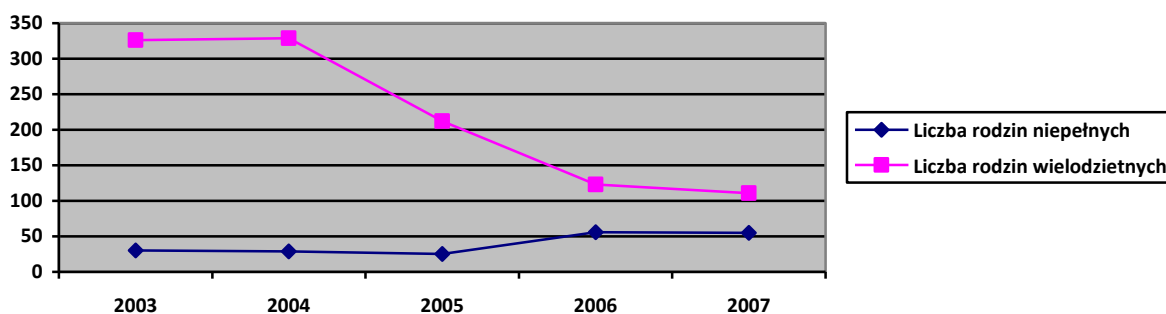
Źródło: GOPS Brzostek

Liczba rodzin niepełnych w okresie 2003 – 2007 blisko dwukrotnie wzrosła, ale od dwóch lat utrzymuje się na zbliżonym poziomie. Natomiast liczba rodzin wielodzietnych, korzystających z pomocy społecznej zmniejszyła się blisko trzykrotnie.

Powyższa sytuacja spowodowana jest niżem demograficznym.



Wykres 5. Rodziny niepełne i wielodzietne w gminie Brzostek w latach 2003 - 2007



Źródło: opracowanie własne na podstawie danych GOPS Brzostek

Ze strony GOPS, oprócz przewidzianego regulacjami prawnymi wsparcia finansowego, rodziny wielodzietne lub niepełne mogą liczyć na pomoc rzeczową (żywność, odzież, pomoce szkolne itp.) oraz pracę socjalną na rzecz poprawy funkcjonowania rodziny m. in.

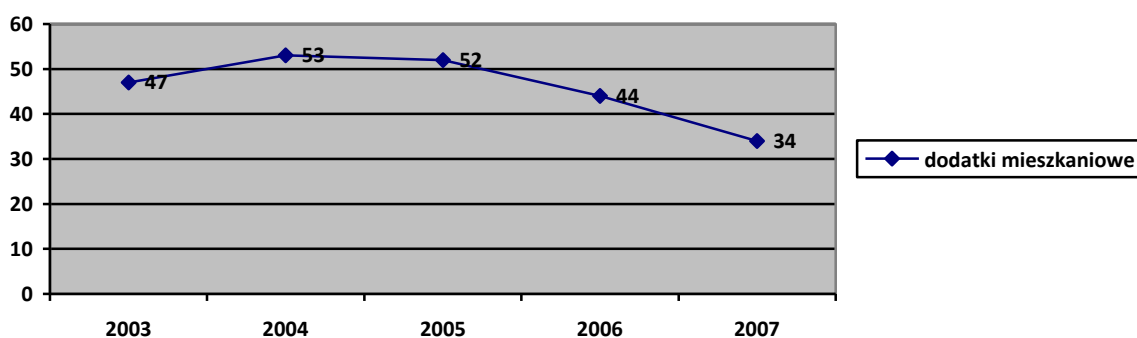
- pomoc w rozwiązywaniu konfliktów rodzinnych,
- profesjonalne wsparcie dla rodziców niezaradnych wychowawczo,
- udzielanie wsparcia specjalistycznego: pomoc psychologa, prawnika, pedagoga.

W szkołach oprócz nauczycieli zatrudnieni są pedagodzy, którzy pracują głównie z dziećmi i młodzieżą mającą problemy w nauce, relacjach w środowisku i w rodzinie.

Młodzież, między innymi z rodzin niepełnych, korzysta także z fachowej pomocy psychologicznej i logopedycznej w Poradni Psychologiczno - Pedagogicznej w Dębicy.

Jedną z form wsparcia dla rodzin są dodatki mieszkaniowe. Ilość dodatków mieszkaniowych zmniejsza się - w okresie 2004 - 2007 spadła z 53 do 34. Ilustruje to poniższy wykres.

Wykres 6. Ilość dodatków mieszkaniowych w gminie Brzostek w latach 2003 - 2007



Źródło: opracowanie własne na podstawie danych GOPS Brzostek



5. Analiza najpoważniejszych problemów społecznych w gminie Brzostek.

5.1. Powody udzielania pomocy społecznej.

Najczęstszym powodem udzielania wsparcia przez GOPS w Brzostku jest ubóstwo. W 2007 roku ze wsparcia z tego powodu korzystało 711 rodzin. Od 2004 roku liczba ta spadła, ale jest nadal na wysokim poziomie. Z powodu bezrobocia z pomocy społecznej korzysta 620 rodzin. Trzecim pod względem liczby wspieranych rodzin powodem udzielania świadczeń z pomocy społecznej jest długotrwała choroba - z tego powodu GOPS wspiera 208 rodzin. Z powodu bezradności w kwestiach opiekuńczo wychowawczych beneficjentami GOPS jest 166 rodzin. Liczba ta systematycznie spada - od 2003 roku prawie dwukrotnie. Z powodu niepełnosprawności GOPS wspiera 104 rodziny. W tym przypadku także można stwierdzić systematyczną tendencją spadkową. Ponad dwukrotnie zmalała także liczba rodzin otrzymujących pomoc społeczną z powodu alkoholizmu. W 2007 roku było to 10 rodzin.

Tab. 11. Powody przyznania pomocy w latach 2003 - 2007.

Lp.	Powody przyznania pomocy	2003	2004	2005	2006	2007
1	Ubóstwo	860	1 093	947	651	711
2	Potrzeba ochrony macierzyństwa	105	41	-	-	-
3	Bezrobocie	424	662	516	516	620
4	Niepełnosprawność	214	123	129	107	104
5	Długotrwała choroba	245	281	252	181	208
6	Bezradność w sprawach opiekuńczo wychowawczych	356	358	237	179	166
7	Alkoholizm	19	22	24	25	10

Źródło: GOPS Brzostek

Jak wynika z powyższej tabeli największym problemem rodzin jest ubóstwo, które najczęściej wynika z bezrobocia, duży wpływ na trudne warunki materialne ma również niepełnosprawność i długotrwała choroba. Stosunkowo niewiele rodzin korzystało z pomocy społecznej z powodu alkoholizmu. Nie należy przyjmować jednak, że problemy



uzależnień stanowią niewielki odsetek w sprawach o udzielenie pomocy. Ludzie bardzo często nie chcą się przyznawać do uzależnień, albo się z takimi problemami nie utożsamiają. W rodzinach występuje często kilka problemów do rozwiązania.

Środowiska zgłaszające się po pomoc w 2007r. były objęte różnymi formami pomocy materialnej i pozamaterialnej:

- pomoc finansowa w formie zasiłków celowych i okresowych (1 112 780 zł w tym środki własne 64 995 zł, i od wojewody w kwocie 1 047 785 zł),
- dożywianie dzieci w szkole (1 092 osób – 417 419 zł, w tym środki własne 81 279 zł z dotacji 336 140 zł). Ponadto ze środków z dożywiania były wypłacane zasiłki celowe na dożywianie na kwotę 182 380 zł dla 432 osób. Z tych środków także sfinansowano zakup i dowóz żywności z Banku Żywności w Rzeszowie na kwotę 5 481 zł, a także doposażono stołówki zakupując sprzęt na kwotę 99 720 zł w tym ze środków własnych 63 721 zł. Ogólny koszt dożywiania w 2007r. wyniósł 705 000 zł w tym dotacja od Wojewody 560 000 zł. W porównaniu do roku 2003 wzrosła liczba dożywianych dzieci, jak i jakość otrzymanych posiłków, gdzie ogólny koszt dożywiania wyniósł 212 562 zł,
- pomoc w formie usług opiekuńczych (40 osób na kwotę 320 317 zł),
- praca socjalna (442 osoby w 2007r.) - jest to poradnictwo, informowanie, wyjaśnianie, aktywizowanie i motywowanie do rozwiązywania własnych problemów, pomoc w załatwianiu spraw urzędowych, organizowanie pomocy pozainstytucjonalnej, wspieranie, interweniowanie.

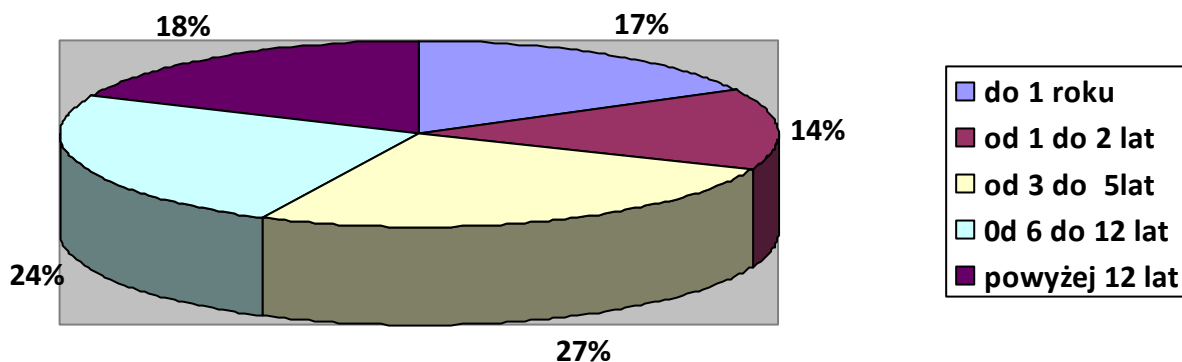
Wśród rodzin korzystających z pomocy społecznej zauważa się środowiska wykazujące charakter uzależnienia, korzystające od wielu lat z pomocy społecznej.

W roku 2007 Ośrodek dokonał analizy czasookresu korzystania z pomocy społecznej.

Na 949 rodziny korzystających w tym okresie z pomocy najwięcej było rodzin korzystających z pomocy od 3 do 5 lat – ponad 26%. Blisko tyle samo było rodzin korzystających ze wsparcia GOPS od 6 do 12 lat. Prawie 18% korzysta z pomocy społecznej ponad 12 lat.



Wykres 7. Okres korzystania z pomocy społecznej wg liczby rodzin w 2007 roku



Źródło: opracowanie własne na podstawie danych GOPS Brzostek

Tab.12. Okres korzystania rodzin z pomocy społecznej w 2007 roku.

Do 1 roku	162 rodzin	17,1%
Od roku do 2 lat	132 rodzin	13,9%
Od 3 do 5 lat	249 rodzin	26,3%
Od 6 do 12 lat	232 rodzin	24,4%
Powyżej 12 lat	174 rodzin	18,3%

Źródło: GOPS Brzostek

Można z dużym prawdopodobieństwem stwierdzić, że rodziny korzystające ze wsparcia GOPS powyżej 6 lat można traktować jako uzależnione od pomocy społecznej. Są to te osoby i rodziny, które świadczenia z pomocy społecznej traktują jako stałe źródło dochodu, zaś bycie klientem GOPS jako sposób na życie. W wyniku utrwalenia takiej sytuacji i przeniesienia wzorca oparcia egzystencji głównie o środki z pomocy społecznej na kolejne pokolenie mamy do czynienia z „dziedziczeniem biedy”. Zjawisko to można zaobserwować w przypadku kilkunastu rodzin także w Gminie Brzostek. Zostało ono bliżej opisane w „Problemach biedy i ubóstwa w gminie”.



5.2. Opis najpoważniejszych lokalnych problemów społecznych.

Przemiany społeczno – gospodarcze wpłynęły niekorzystnie na sytuację gminy i jej mieszkańców przez nasilenie wielu negatywnych kwestii społecznych, w znaczący sposób utrudniających funkcjonowanie osób i rodzin. Przed transformacją głównym klientem pomocy społecznej były osoby starsze i rodziny wielodzietne. Obecnie ten krąg środowisk uległ zasadniczej zmianie. Poniżej podajemy najważniejsze problemy, z którymi borykają się mieszkańcy gminy.

Podczas warsztatów w oparciu o dostępne źródła zastane (raporty, analizy, dane) dokonano oceny sytuacji społecznej i diagnozy problemów społecznych w gminie.

Charakterystyczne cechy gminy Brzostek to:

- brak dużych zakładów pracy
- emigracja w celach zarobkowych
- niskie dochody pracujących i duża liczba bezrobotnych
- większość gospodarstw niskotowarowych
- zazwyczaj duża aktywność niektórych mieszkańców (zaradność i pracowitość)
- duża liczba szkół w gminie, a co za tym idzie, duże koszty utrzymania

Do najważniejszych lokalnych problemów społecznych należy zaliczyć:

- trudną sytuację materialną rodzin (brak zakładów pracy, niskie dochody w rodzinach)
- bezrobocie i patologia (alkoholizm, przemoc, zubożenie na warunki bytowe, brak inicjatywy)
- za mało propozycji zagospodarowania czasu wolnego dzieci i młodzieży oraz starszych (brak finansów, brak odpowiednio wyposażonej istniejącej bazy lokalowej)
- brak kultywowania tradycji lokalnej i narodowej
- brak specjalistycznej opieki medycznej (popołudniowej)
- eurosieroctwo
- niski poziom wykształcenia rodziców , co przekłada się na niski poziom ambicji w kształceniu swoich dzieci.



Za najważniejsze do rozwiązania problemy społeczne uznano:

- niski poziom życia mieszkańców gminy (niskie dochody, bezrobocie, bierność, bezradność, brak aktywności społecznej)
- mały dostęp do dóbr kultury, co powoduje brak możliwości rozwijania uzdolnień i zainteresowań dzieci i młodzieży
- patologie rodzin – brak wsparcia specjalistów (psycholog, pedagog)
- brak integracji osób niepełnosprawnych ze środowiskiem lokalnym (bariery architektoniczne, brak rehabilitacji)
- słabo rozbudowana infrastruktura techniczna (drogi, wodociągi, kanalizacja).

Jako przyczyny problemów społecznych w gminie wskazano:

- bezrobocie,
- małą liczbę zakładów pracy,
- brak rynków zbytu, złą koniunkturę na produkty rolne,
- niskie płace a duże odległości dojazdu do pracy,
- alkoholizm,
- brak organizacji czasu wolnego,
- brak prawidłowych wzorców zachowań
- wykluczenie społeczne,
- eurosieroctwo, rozpad rodzin,
- niskie zarobki, wysokie koszty utrzymania,
- wykluczenie ludzi starszych (brak możliwości rehabilitacji),
- znieczulicę społeczną,
- brak dostępu do specjalistycznych świadczeń zdrowotnych,
- brak możliwości właściwego wykorzystania bazy lokalowej (Domy Ludowe), spowodowane niedostatecznym wyposażeniem (komputery, dostęp do Internetu), brak stałej opieki, umożliwiającej organizację zajęć dla dzieci w okresie wakacyjnym.



Skutki braku stosownych rozwiązań problemów społecznych w gminie to:

1. Słaba aktywność mieszkańców tj. zbyt mało młodzieżowych klubów sportowych, mała liczba zespołów artystyczno-folklorystycznych, wokalnie-instrumentalnych, muzycznych, teatralnych, chóralnych, brak Klubów Seniora,.

Powyższe czynniki, czyli brak zorganizowanych form spędzania czasu wolnego (głównie przez dzieci i młodzież) mają wpływ na wzrost uzależnień od środków psychoaktywnych.

Planowane efekty podjętych stosownych rozwiązań problemów społecznych:

1. Uzyskanie środków finansowych pozwoli na:

- a) zorganizowanie większej ilości placów zabaw dla dzieci w wieku przedszkolnym,
- b) zorganizowanie i rozwinięcie form zajęć gimnastyki korekcyjnej w celu poprawy postawy,
- c) wsparcie finansowe lokalnych organizacji pozarządowych, grup nieformalnych, mediów i instytucji kultury tj. OSP, KGW, Caritas, KSM, redakcje pism regionalnych (Wiadomości Brzostockie, Światło, gazetki szkolnych, wydawnictw poligraficznych, regionalnych), ZHP.
- d) wyszukiwanie i ratowanie pomników dawnej kultury i pomników przyrody (drzewa, kapliczki przydrożne, cmentarze i mogiły rozsiane po terenie gminy),
- e) lepsze kontakty i wykorzystanie umiejętności, wiedzy i doświadczenia osób starszych.
- f) rozwój wolontariatu.

Lokalny kapitał społeczny pozostający w dyspozycji:

- a) ludzie z kwalifikacjami – chętni do pracy,
- b) baza lokalowa wymagająca modernizacji i remontu,
- c) boiska sportowe przy szkołach i Klubach Sportowych wymagających remontu,
- d) zapotrzebowania na powyższe działania wśród potencjalnych odbiorców ,
- e) bogate dziedzictwo kulturowe i historyczne.



5.2.1. Problem biedy i ubóstwa w gminie. Dziedziczenie biedy.

Ubóstwo to stan, w którym jednostce czy grupie społecznej brakuje środków finansowych na zaspokojenie potrzeb, które w danym społeczeństwie uznaje się za niezbędne. Są to: wyżywienie, ubranie, mieszkanie, zachowanie zdrowia, uzyskanie wykształcenia, udział w kulturze. Są różne wielkości według których określa się wskaźniki ubóstwa.

Minimum socjalne – dochody pozwalające ludziom normalnie uczestniczyć w życiu społecznym i nie wpaść w ubóstwo. Jest to linia ostrzegająca przed zagrożeniem ubóstwem. Minimum socjalne za rok 2007 wynosi 823 zł/osobę, poniżej tego progu w gminie Brzostek żyje około 48% ludności.

Ubóstwo relatywne – połowa przeciętnych wydatków ekwiwalentnych OECD (Organizacja Współpracy Gospodarczej i Rozwoju) – kwota ta pozwala na zaspokojenie podstawowych potrzeb. Jest o 1/3 wyższa od wydatków ponoszonych przez gospodarstwa domowe na samą żywność tj. ok. 240-250zł na osobę. Poniżej tego progu ubóstwa żyje około 14-15% ludności gminy Brzostek.

Próg wsparcia dochodowego rodzin – poziom dochodów, które powinny:

- zapewnić spożycie żywności na poziomie gwarantującym potrzeby rozwojowe dzieci.
- pozwalać utrzymać dostateczne warunki mieszkaniowe,
- zapewnić pomoc dzieciom w procesie edukacji,
- sprzyjać integracji rodziców i dzieci ze społeczeństwem.

Wysokość progu w 2007 roku określano w skali miesiąca na 504 zł/osobę w rodzinie oraz 583 zł/osobę w rodzinach wychowujących dziecko niepełnosprawne. Poniżej tego progu żyje 22% społeczności lokalnej.

Próg interwencji socjalnej – dochód na poziomie umożliwiającym zaspokojenie podstawowych potrzeb. Zapewnia poczucie bezpieczeństwa socjalnego osób wymagających pomocy społecznej.

Wysokość progu w 2007 roku:

- dla gospodarstwa liczącego więcej niż 1 osoba wynosi on 351 zł na osobę,
- dla gospodarstwa 1 osobowego wynosi on 477 zł na osobę.



Analizując skalę ubóstwa Gminy Brzostek w stosunku do Powiatu i Województwa jest ona większa. Wynika to z charakteru Gminy. Gmina jest typowo rolnicza, gdzie występują gospodarstwa niskotowarowe o małej powierzchni gruntu, z których osiąga się niewielkie dochody.

Ponieważ dla tak wielu mieszkańców Gminy środki z pomocy społecznej stały się głównym źródłem utrzymania i sytuacja ta na przestrzeni kilkunastu lat utrwaliła się występuje tu zjawisko dziedziczenia biedy.

Zjawisko to występuje w Gminie w 25% rodzin. Na 949 rodzin dotkniętych ubóstwem, w około 237 rodzinach występuje proces dziedziczenia biedy. Rodziny te z reguły odznaczają się niskim poziomem wykształcenia, oraz brakiem zaradności życiowej. Obserwujemy tu wielopokoleniowe (drugie pokolenie) dziedziczenie wzorców biedy. Są to rodziny, które system pomocy społecznej traktują jako należące im się stałe źródło dochodu dość często przekazują wzorce zachowań swoim dzieciom. Bycie podopiecznym GOPS, czy bezrobotnym jest traktowane przez następne pokolenie jako korzystne i wygodne rozwiązanie na życie. Następuje przenoszenie i umacnianie negatywnych wzorów - bierność, bezradność, osłabienie odpowiedzialności za własne życie. Część młodego pokolenia jednak chce wyjść z „zakłętego kręgu biedy”, mimo negatywnych wzorców rodzinnych. Wówczas barierą stają się często niskie wykształcenie, wynikające z braku środków na edukację dzieci. Edukacja, najczęściej zakończona na poziomie zawodowym (bez dodatkowych kwalifikacji, kursów, znajomości podstaw języka obcego) jest na obecnym rynku pracy poważnym utrudnieniem awansu zawodowego i społecznego. W przypadku młodych ludzi brak zatrudnienia skutkuje bezradnością, rozczarowaniem, frustracją, brakiem wiary we własne możliwości i jest elementem utrwalającym błędne koło „dziedziczenia” biedy.



5.2.2. Problem bezrobocia.

Bezrobocie oznacza brak pracy zarobkowej dla osób zdolnych do jej wykonywania i deklarujących chęć jej podjęcia. Towarzyszy ono gospodarce rynkowej ale stało się w Polsce jednym z głównych problemów społecznych. W grudniu 2007 roku stopa bezrobocia (udział bezrobotnych w liczbie ludności aktywnej zawodowo) w gminie Brzostek wyniosła 11,9%, w porównaniu do grudnia 2005 roku 16,7% o 4,8 punktu procentowego mniej. Stopa bezrobocia w gminie jest niższa od średniej dla powiatu dębickiego.

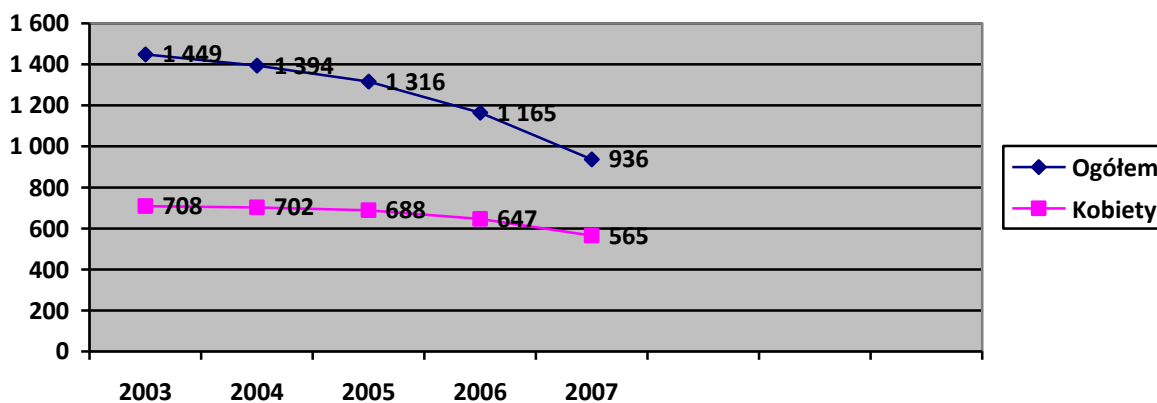
Tab. 13. Stopa bezrobocia w gminie Brzostek i powiecie dębickim w latach 2003 – 2007.

	2003	2004	2005	2006	2007
Brzostek	18,4%	17,7%	16,7%	14,8%	11,9%
Pow. Dębica	20,6%	19,3%	18,7%	16,5%	13,3%

Źródło: dane PUP w Dębicy

Liczba bezrobotnych w gminie systematycznie spada. W okresie 2003 – 2007 spadła zmniejszyła się o ponad 500 osób, w tym 143 kobiety. Przedstawia to poniższy wykres.

Wykres 8. Liczba bezrobotnych w gminie Brzostek w latach 2003-2007



Źródło: opracowanie własne na podstawie danych PUP w Dębicy

Na dzień 31 grudnia 2007 roku w gminie bezrobotnych było 936 mieszkańców w wieku produkcyjnym.



Długotrwałe bezrobocie powoduje poważne zmiany w psychice bezrobotnych i ich izolację społeczną. Dla części tych osób, bezrobocie staje się w coraz większym stopniu sposobem życia, dlatego ich aktywizacja społeczno - zawodowa jest bardzo trudna. Wymaga zastosowania innych metod pracy niż w przypadku osób, które pozostają bez zatrudnienia do 12 miesięcy. Długotrwałe bezrobocie stwarza też zagrożenie patologią społeczną, zmniejsza szansę na znalezienie pracy a tym samym powoduje degradację materialną i społeczną tych osób i ich rodzin i często prowadzi do społecznego wykluczenia.

Tab. 14. Czas pozostawania bez pracy w latach 2003 - 2007.

Lp.	Rok	2003	2004	2005	2006	2007
1	Do 1 miesiąca	79	80	71	76	60
2	1 do 3 miesięcy	187	177	175	173	151
3	3 do 6 miesięcy	155	145	157	133	114
4	6 do 12 miesięcy	138	152	126	91	75
5	12 do 24 miesięcy	252	203	170	147	116
6	Powyżej 24 miesięcy	638	637	617	545	420

Źródło: dane PUP w Dębicy

Bardzo dotkliwe jest bezrobocie dla osób powyżej 45 roku życia. Brak pracy odbiera tym ludziom szansę na godne życie. Wśród brzosteckich bezrobotnych jest około 220 takich osób. Cechą charakterystyczną bezrobotnych z gminy Brzostek jest ich niskie wykształcenie oraz brak kwalifikacji, które co utrudnia znalezienie zatrudnienia. Najliczniejsza grupa bezrobotnych to osoby z wykształceniem zasadniczym zawodowym oraz podstawowym i niepełnym. Najmniej jest wśród bezrobotnych osób posiadających wykształcenie wyższe.

**Tab. 15. Osoby bezrobotne w gminie Brzostek w szczególnej sytuacji na rynku pracy**

Rodzaj bezrobocia	2005	2006	2007
do 25 roku życia	357	297	213
długotrwale bezrobotne	992	878	536
powyżej 50 roku życia	96	111	113
bez kwalifikacji zawodowych	357	351	349
samotnie wychowujące co najmniej jedno dziecko do 7 roku	10	8	10
niepełnosprawni	11	8	9

Źródło: dane PUP w Dębicy

Niskie lub nieadekwatne do potrzeb lokalnego rynku pracy wykształcenie poważnie zmniejsza szanse na rynku pracy. Osoby bezrobotne ze względu na brak wystarczających finansów, bariery przestrzenne i instytucjonalne mają trudności ze zmianą lub uzupełnieniem swoich kwalifikacji. Najwięcej osób bezrobotnych ma wykształcenie zasadnicze zawodowe – ponad 34 %. W ostatnich dwóch latach można zauważyć jednak spadek liczby bezrobotnych wśród osób z wykształceniem zawodowym.

Tab. 16. Wykształcenie osób bezrobotnych z gminy Brzostek w latach 2003 – 2007.

Wykształcenie	2003		2004		2005		2006		2007	
wyższe	31	2,1%	25	1,7%	26	2,0%	27	2,3%	18	1,9%
policealne i średnie zawodowe	296	20,4%	348	25,0%	298	22,6%	240	21,0%	110	11,7%
średnie ogólnokształcące	51	3,6%	69	5,0%	76	5,7%	93	8,0%	78	8,3%
zasadnicze zawodowe	591	40,8%	510	36,5%	486	37,0%	405	34,7 %	323	34,6 %
gimnazjalne i poniżej	480	33,1%	442	30,8%	430	32,7 %	400	34,0 %	407	43,5 %
Razem:	1449	100%	1394	100%	1316	100%	1165	100%	936	100%

Źródło: dane PUP w Dębicy

Urząd Gminy w Brzostku stara się pomagać bezrobotnym współpracując z Powiatowym Urzędem Pracy w ramach prac interwencyjnych, które polegają na zatrudnianiu przez pracodawcę (Gminę, Szkoły, GOPS i Zakład Gospodarki Komunalnej) skierowanego



przez PUP - w ramach zawartej umowy - bezrobotnego na okres nie dłuższy niż rok. Daje też możliwość odbywania staży i przekwalifikowania zawodowego dla ludzi młodych i kierowanych przez PUP.

Na terenie gminy wielu bezrobotnych podejmuje również pracę „na czarno”. Często jest ona jedyną możliwością znalezienia zatrudnienia. Główną przyczyną podjęcia tego typu zatrudnienia jest ze strony pracownika chęć poprawy sytuacji materialnej, brak możliwości znalezienia pracy legalnej zaś dla pracodawcy obniżenie kosztów pracy. Praca w szarej strefie może wiązać się z trudnymi warunkami pracy, niezgodnymi z normami bezpieczeństwa. Okres bezrobocia jest dla bezrobotnego i jego rodziny okresem bardzo trudnym dlatego należy podejmować różnorodne działania, aby pomóc rodzinie przetrwać ten okres.

Ważnym zadaniem Ośrodka Pomocy Społecznej jest więc udzielenie jak najszerszego wsparcia, zwłaszcza finansowego dla osób pozostających bez pracy oraz dla ich rodzin, a także objęcie tą pomocą osób, które zgodnie z obowiązującymi przepisami nie mogą uzyskać statusu bezrobotnego gdyż np. są właścicielami gospodarstwa rolnego. Często gospodarstwo rolne ze względu na jego karłowatość nie przynosi oczekiwanych dochodów lub też z powodu choroby lub wieku nie ma kto na nim pracować. Niska towarowość produkcji, rozdrobnienie gospodarstw.

5.2.3. Problem niekorzystnych tendencji demograficznych.

Dominującą grupą Gminie Brzostek są osoby w wieku produkcyjnym (kobiety od 19 do 60 roku życia, mężczyźni od 19 do 65 roku życia). Z analizy danych demograficznych wynika również, że gmina Brzostek jest społecznością starą demograficznie. Społeczeństwo uznaje się za stare demograficznie, gdy odsetek osób po 60 roku życia przekracza 12% lub odsetek osób po 65 roku życia przekracza 8%. Końcowy okres starzenia jest nazywany starością. Za początek starości przyjmuje się umownie 60 lub 65 rok życia.

Przedziały wieku starczego:

- wiek 60 - 74 lat wczesna starość - 1 251 osoby
- wiek 75 - 89 lat późna starość - 868 osób
- 90 i więcej lat długowieczność - 39 osób



Społeczeństwo odnosi się do zjawiska starości z obojętną nieświadomością. Nie tylko zwykli obywatele, ale nawet polityczni i społeczni decydenci nie zdają sobie sprawy z „rewolucji demograficznej” i nie znają prognoz demograficznych. Brak jest w Polsce współodpowiedzialności zbiorowej za los ludzi starych, solidarność międzypokoleniowa oparta jest jedynie na solidarności rodzinnej.

Polityka wobec starości i ludzi starych powinna oznaczać zespół celowych działań władz publicznych i innych podmiotów społecznych, służących tworzeniu poprawnie i/lub utrzymaniu statusu społecznego, bezpieczeństwa i jakości życia osób starszych oraz możliwości ich udziału w kulturze i życiu społecznym, zwiększających szansę prowadzenia przez najstarsze pokolenie aktywnego i niezależnego życia.

Według danych z roku 2007 na terenie gminy Brzostek mieszka 2 158 osób w wieku emerytalnym z tego 907 osób powyżej 75 lat, czyli w wieku późnej starości. W tej grupie jest:

- 401 osób w wieku 80 – 90 lat
- 39 osób powyżej 90 roku życia.

Osoby w tym wieku potencjalnie wymagają pomocy osób drugich w zaspakajaniu podstawowych potrzeb życia codziennego. Najczęściej te potrzeby zabezpiecza rodzina. Wielu starych ludzi jest jednak samotnych. Można wyróżnić następujące rodzaje samotności:

- samotność cywilną (niezameężni, rozwiedzeni, owdowiali, bezdzietni),
- samotność mieszkaniową (samodzielne zamieszkanie bez innych osób),
- samotność socjalną (brak kontaktów z rodziną, sąsiadami, środowiskiem),
- samotność subiektywną (poczucie osamotnienia, nawet mimo wspólnego mieszkania z rodziną).

Na ogół samotność ma niekorzystny wpływ na samopoczucie, stan zdrowia i pozycję społeczną człowieka starego. Szczególnie trudna jest sytuacja samotnie mieszkających osób, które owdowiały w późnym wieku. Kobiety mogą stać się ofiarami przestępców,



a mężczyźni z powodu nieumiejętności gospodarowania ulec degradacji zdrowotnej (zaniedbania żywieniowe) lub społecznej (utrata kontaktów towarzyskich lub przeciwnie ich nadmiar – pojawienie się kolegów zachęcających do picia alkoholu). Grupą o szczególnym zagrożeniu są osoby stanu wolnego, które spędziły życie samotnie zamieszkując u rodziny lub u obcych.

W Gminnym Ośrodku Pomocy Społecznej w Brzostku w 2007r. 40 osób korzystało z usług opiekuńczych. Były to głównie osoby samotne. W związku z tym, że ludzie żyją coraz dłużej, a trudna sytuacja gospodarcza i ciężkie warunki na rynku pracy zmuszają osoby w wieku produkcyjnym do migracji zarobkowej można spodziewać się, że zapotrzebowanie na świadczenia opiekuńczo – usługowe w sektorze usług środowiskowych oraz opiece instytucjonalnej będzie się zwiększać.

5.2.4. Niepełnosprawność.

Niepełnosprawność to jedna z głównych kwestii społecznych, która utrudnia funkcjonowanie coraz większej liczbie ludności. Za niepełnosprawne uważa się te osoby, które mają ustalony stopień niepełnosprawności lub orzeczoną niepełnosprawność. Wyróżnia się trzy stopnie niepełnosprawności: lekki, umiarkowany i znaczny. Stopnie niepełnosprawności orzekają Zespoły ds. Orzekania o Niepełnosprawności przy starostwach powiatowych oraz Komisje Lekarskie przy ZUS i KRUS. Według Narodowego Spisu Powszechnego wśród osób prawnie niepełnosprawnych w województwie podkarpackim było: 40% osób o lekkim stopniu niepełnosprawności, 30,9% o stopniu umiarkowanym oraz 29,1% o stopniu znacznym. Za niepełnosprawne należy uznać także osoby, które nie mają orzeczonego stopnia niepełnosprawności, ale ich stan fizyczny i psychiczny powoduje utrudnienia w pełnieniu ról społecznych.

Tabele poniższe przedstawiają charakterystykę osób niepełnosprawnych w gminie Brzostek. Z danych tych wynika, że znaczna większość osób niepełnosprawnych ma orzeczoną grupę niepełnosprawności (2232 osoby), natomiast 472 osoby są niepełnosprawne tylko w sensie biologicznym.

**Tab. 17. Charakterystyka osób niepełnosprawnych na terenie gminy Brzostek.**

	Osoby niepełnosprawne								
	OGÓŁEM			PRAWNIE			TYLKO BIOLOGICZNIE		
	razem	M	K	razem	M	K	razem	M	K
Ogółem	2238	1063	1175	1766	902	864	472	161	311

Źródło: dane GUS

Jak wynika z tabeli największa liczba osób niepełnosprawnych to osoby w wieku poprodukcyjnym - 1192 osoby z czego 862 osoby mają orzeczoną grupę niepełnosprawności. Na drugim miejscu znajdują się osoby w wieku produkcyjnym - 967 osób z czego 530 osób ma orzeczoną grupę niepełnosprawności.

Ze względu na poziom wykształcenia najwięcej osób niepełnosprawnych - 1463 legitymuje się ukończoną szkołą podstawową, lub bez wykształcenia (239 osób), co w znacznym stopniu ogranicza ich aktywność zawodową. Tylko 173 osoby mają wykształcenie średnie, policealne lub wyższe.

Z tabeli wynika także że prawie jedna trzecia niepełnosprawnych jest bierna zawodowo (1642 osoby). Aktywnych zawodowo niepełnosprawnych jest 587 osób z czego 460 z orzeczoną grupą inwalidzką.

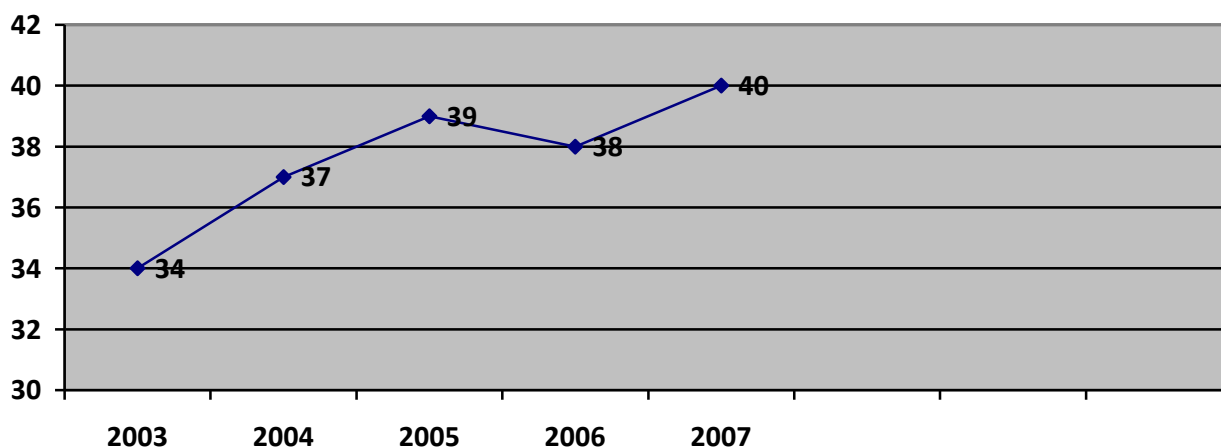


Tab. 18. Charakterystyka niepełnosprawnych według kategorii niepełnosprawności, płci, ekonomicznych grup wieku, poziomu wykształcenia oraz aktywności ekonomicznej na terenie gminy Brzostek.

wyszczególnienie	Osoby niepełnosprawne								
	OGÓŁEM			PRAWNIE			TYLKO BIOLOGICZNIE		
	razem	M	K	razem	M	K	razem	M	K
OGÓŁEM	2238	1063	1175	1766	902	864	472	161	311
WEDŁUG EKONOMICZNYCH GRUP WIEKU									
PRZEDPRODUKCYJNY	79	46	33	59	34	25	20	12	8
PRODUKCYJNY	967	591	376	845	530	315	122	61	61
MOBILNY	244	146	98	208	125	83	36	21	15
NIEMOBILNY	723	445	278	637	405	232	86	40	46
POPRODUKCYJNY	1192	426	766	862	338	524	330	88	242
WEDŁUG POZIOMU WYKSZTAŁCENIA (W WIEKU 13 LAT I WIĘCEJ)									
WYŻSZE	19	9	10	15	9	6	4	-	4
POLICEALNE	15	5	10	10	4	6	5	-	4
ŚREDNIE	139	65	74	114	60	54	25	5	20
ZAWODOWE	108	53	55	89	49	40	19	4	15
OGÓLNOKSZTAŁCĄCE	31	12	19	25	11	14	6	-	5
ZASADN. ZAWODOWE	314	202	112	261	168	93	53	34	19
PODSTAWOWE UKOŃCZONE	1463	669	794	1141	566	575	322	103	219
PODSTAWOWE NIEUKOŃCZONE I BEZ WYKSZTAŁCENIA	239	86	153	191	76	115	48	10	38
WEDŁUG AKTYWNOŚCI EKONOMICZNEJ									
AKTYWNI ZAWODOWO	587	339	248	460	278	182	127	61	66
PRACUJĄCY	565	328	237	449	273	176	116	55	61
BEZROBOTNI	22	11	11	11	5	6	11	6	5
BIERNI ZAWODOWO	1642	721	921	1300	621	679	342	100	242
NIEUSTALONY STATUS	9	3	6	6	3	3	3	-	3

Źródło: dane GUS

Ponad 90% osób niepełnosprawnych ternu gminy posiada własne źródła utrzymania (renty, emerytury), natomiast Ośrodek Pomocy Społecznej opiekuje się grupą liczącą 100. osób. Osoby te korzystają z zasiłków stałych (32 osoby), celowych i okresowych oraz usług opiekuńczych. Liczba osób objętych usługami opiekuńczymi od kilku lat jest na zbliżonym poziomie, z niewielką tendencją wzrostu (od 34 do 40 osób)

**Wykres 9. Liczba osób objętych usługami opiekuńczymi w latach 2003-2007**

Źródło: opracowanie własne w oparciu o dane GOPS Brzostek

Usługi opiekuńcze są realizowane poprzez 14 etatowych opiekunek, 6 osób pracujących w formie wolontariatu oraz 1 osobę pełniącą funkcję koordynatora. Są prowadzone zgodnie z Uchwałą Nr XIX/157/04 Rady Gminy w Brzostku z dnia 9 września 2004 roku „W sprawie szczegółowych zasad przyznawania i odpłatności za usługi opiekuńcze oraz szczegółowych zasad częściowego zwolnienia od opłat lub całkowitego zwolnienia oraz trybu ich pobierania”. Średnia wartość opłaty, jaką ponoszą usługobiorcy wynosi 10 – 13% kosztów usług.

Ośrodek Pomocy Społecznej w Brzostku w pełni zabezpiecza potrzeby w formie usług opiekuńczych dla osób wymagających pomocy w tym zakresie.

W przypadkach osób wymagających całodobowej opieki GOPS kieruje w/w osoby do Domu Pomocy Społecznej. Z tej formy pomocy w roku 2007 skorzystało 5. osób.

W Brzostku działają Warsztaty Terapii Zajęciowej dla osób niepełnosprawnych. Z w/w warsztatów korzysta 30 osób. Uczestnicy warsztatów biorą udział w zajęciach terapeutycznych o różnych profilach (wikliniarstwo, krawiectwo, plastyka, ogrodnictwo stolarsko-techniczna i gospodarstwa domowego).

Osoby i rodziny dotknięte problemem niepełnosprawności, z powodu barier architektonicznych i społecznych, nie mogą w pełni korzystać z dobrodziejstw życia społecznego oraz przysługujących im praw co prowadzi do ich społecznego wykluczenia.



Problemami osób niepełnosprawnych zajmują się organizacje pozarządowe (np. Stowarzyszenie Na Rzecz Osób Potrzebujących „NIEŚĆ NADZIEJĘ”, Towarzystwo Walki z Kalectwem), Ośrodek Pomocy Społecznej, Warsztaty Terapii Zajęciowej w Brzostku, oraz Powiatowe Centrum Pomocy Rodzinie w Dębicy. Działania tych instytucji i organizacji zmierzają do zabezpieczenia podstawowych potrzeb życiowych, wspomaganie w zakresie rehabilitacji, likwidacji barier architektonicznych. W tym zakresie gmina realizowała program „Uczeń na wsi” a Towarzystwo do Walki z Kalectwem oraz Centrum Kultury i Czytelnictwa w Brzostku co rocznie organizuje imprezy integracyjne dla dzieci niepełnosprawnych jak np. „Bezpieczne wakacje”, „Piknik rodzinny”.

5.2.5. Problemy uzależnień.

Jedną z poważniejszych kwestii społecznych, które są powodem problemów osobistych i rodzinnych są uzależnienia od: narkotyków, leków, nikotyny i alkoholu. Prowadzą one do utraty zdrowia oraz rodzą takie problemy jak: przemoc, rozpad rodzin, przestępczość itp. Trzy pierwsze rodzaje uzależnień niestety nie są na terenie gminy zdiagnozowane. Nie mamy niepokojących sygnałów o uzależnieniu od narkotyków ale należy podejmować działania prewencyjne, aby zapobiec temu zjawisku. Lepiej przedstawia się sytuacja w zakresie diagnozy uzależnień od alkoholu, chociaż te dane nie odzwierciedlają rzeczywistej sytuacji. Problem ten często jest ukrywany i osoby oraz rodziny nie utożsamiają się z nim.

Uzależnienie od alkoholu jest chorobą polegającą na utracie kontroli nad ilością wypijanego alkoholu a jest stwierdzony wówczas, gdy występują co najmniej trzy z poniżej wymienionych objawów:

- codziennie wypijanie alkoholu w celu utrzymania zadawalającego samopoczucia,
- regularne, choć niekoniecznie częste picie dużych ilości alkoholu,
- tzw. ciągi picia występujące przemiennie z okresami trzeźwości,
- objawy abstynencji (zwane zespołem abstynencyjnym)
- zmiana tolerancji na alkohol,



- utrata kontroli nad piciem,
- zaburzenia pamięci i świadomości,
- nawroty picia po okresach abstynencji.

Uzależnienie od alkoholu negatywnie wpływa na osoby, które go nadużywają i może prowadzić do poważnych chorób mogących być powodem niepełnosprawności.

Najczęściej staje się przyczyną zaburzeń życia rodzinnego (konflikty, ubóstwo, przemoc itp.) oraz konfliktów z prawem. Zmniejsza też poważnie szanse na osiągnięcie kariery zawodowej czy chociażby utrzymania często z trudem zdobytej pracy. Poważnym problemem jest fakt iż alkoholizm w świadomości społecznej nie jest traktowany jako zespół chorobowy, a tym bardziej w środowisku wiejskim przyzwolenie na nadużywanie alkoholu jest powszechne. W związku z tym związane z tą chorobą negatywne zjawiska jak przemoc czy zaburzenia emocjonalne również są bagatelizowane i ukrywane. Dzieci osób uzależnionych szczególnie dotkliwie odczuwają sytuacje swoich rodzin, atmosferę ciągłego lęku i napięcia, co ma negatywny wpływ na ich rozwój psychofizyczny.

Problem alkoholizmu występuje na terenie całej Gminy, z tym że w 15 miejscowościach zauważa się wyższą skalę problemu. Na podstawie danych opracowanych przez GOPS w Brzostku 57 osób nadużywa alkoholu. Jak wynika z danych są to osoby głównie z rodzin korzystających z pomocy społecznej, lub też takie, które miały kontakt z Gminną Komisją ds. Przeciwdziałania Alkoholizmowi w Brzostku. Alkoholizm występuje w 11. rodzinach z dziećmi, z czego 6 to rodziny wielodzietne. Ogółem w rodzinach dotkniętych problemem alkoholizmu wychowuje się 45 dzieci. Pozostałe osoby nadużywające alkohol są przeważnie stanu wolnego, bezdzietne, lub posiadające już dzieci dorosłe.

W roku 2007 w Ośrodku Pomocy Społecznej w Brzostku z pomocy społecznej skorzystało 10 rodzin (w tym 35 dzieci), w których powodem przyznania pomocy był alkoholizm. Jest to tylko 1,1% rodzin korzystających z pomocy. Jednak odsetek ten nie oddaje rzeczywistej skali problemu alkoholizmu na terenie gminy. Pewne światło na ten problem rzuca duża ilość wykrytych przez policję przypadków prowadzenia pojazdów mechanicznych pod wpływem alkoholu – w 2006 roku to 52 przypadków, w 2007 roku 69.



Konieczne jest jednak przeprowadzenie na terenie gminy socjologicznej analizy skali tego problemu np. poprzez realizację badań ankietowych wśród dzieci i młodzieży, dotyczących problemu stosowania środków psychoaktywnych (alkohol, narkotyki, papierosy) np. w oparciu o metodologię Europejskiego Programu Badań nad Używaniem Alkoholu i Środków Odurzających przez Młodzież Szkolną "ESPAD". Badania tą metodą są wykonywane corocznie na ogólnopolskiej próbie około 9000 uczniów przez Krajowe Biuro ds. Przeciwdziałania Narkomanii Państwową Agencję Rozwiązywania Problemów Alkoholowych. W związku z tym możliwe będzie porównanie wyników badania w gminie z badaniami ogólnopolskimi.

Prowadzenie działań związanych z profilaktyką i rozwiązywaniem problemów alkoholowych oraz integracją społeczną osób uzależnionych od alkoholu zawarte jest w oparciu o Gminny Program Profilaktyki i Rozwiązywania Problemów Alkoholowych, uchwalany corocznie przez Radę Gminy. Realizacja powyższego programu należy do powołanego przez Wójta Gminy Pełnomocnika ds. Przeciwdziałania Alkoholizmowi.

W roku 2007 odbyło się 12 posiedzeń Gminnej Komisji Rozwiązywania Problemów Alkoholowych, w trakcie których przeprowadzono rozmowy motywujące do podjęcia leczenia z 10 osobami nadużywającymi alkoholu, oraz członkami ich rodzin. Na wniosek Komisji 2 osoby zostały skierowane na leczenie odwykowe.

Osobom nadużywającym alkoholu proponowana jest także pomoc specjalistów - psychologa, terapeuty, prawnika w Ośrodku Interwencji Kryzysowej w Dębicy. Ponadto dla dzieci z rodzin, w których występuje problemem alkoholowy organizowane są kolonie, realizujące programy profilaktyczne. W roku 2007 z w/w kolonii skorzystało 20 dzieci. Udzielana jest również pomoc na dofinansowanie corocznych akcji mikołajkowych oraz świątecznych. Rodziny te objęte są także pomocą finansową i rzeczową ze strony GOPS oraz organizacji pozarządowych np. Caritasu. Na terenie gminy Brzostek istnieje 43. punkty sprzedaży napojów alkoholowych, w tym 5. z napojami przeznaczonymi do spożycia w miejscu sprzedaży, a pozostałe 38. poza miejscem sprzedaży. Gminna Komisja Rozwiązywania Problemów Alkoholowych wystąpiła z pismem do wszystkich sprzedawców napojów alkoholowych o przestrzeganie zasad sprzedaży i spożywania tych napojów zgodnie z zezwoleniem. Komisja



przeprowadza wyrywkowe kontrole punktów sprzedaży w/w sprawie. Z tytułu wydawania zezwoleń na sprzedaż napojów alkoholowych na terenie gminy do budżetu gminy w 2008 roku wpłynie dochód 80.000 zł. Na realizację zadań określonych w Gminnym Programie Profilaktyki i Rozwiązywania Problemów Alkoholowych zaplanowano w budżecie gminy na 2008 rok kwotę 86.700 zł.

Ważne zadania w tym zakresie realizuje Pełnomocnik Wójta Gminy ds. Przeciwdziałania Alkoholizmowi. Pełni on dyżury w siedzibie Gminnego Ośrodka Pomocy Społecznej i udziela pomocy w następujących sprawach:

- informowanie o chorobie alkoholowej,
- motywowanie do leczenia osoby uzależnionej,
- informowanie o czynnościach jakie należy podejmować gdy w rodzinie występuje przemoc- współpraca z policją, opieką społeczną,
- informowanie o współuzależnieniu i motywowanie osób współuzależnionych do podjęcia pracy z psychologiem,
- kontynuacja współpracy z kościołem, policją, stowarzyszeniami i organizacjami społecznymi a także związkami wyznaniowymi,
- współpraca z lokalnymi mediami, która pozwoli na przybliżenie ogółowi społeczeństwa naszej gminy problemów alkoholowych i działań profilaktycznych.

Środki z funduszu „korkowego” przeznaczone są także na:

- przeprowadzenie pozalekcyjnych zajęć sportowo -wychowawczych z uwzględnieniem działalności informacyjnej i edukacyjnej z zakresu przeciwdziałania alkoholizmowi i narkomanii, oraz programy profilaktyczne dla wszystkich szkół z terenu naszej gminy,
- zorganizowanie wypoczynku letniego dla dzieci i młodzieży z rodzin dysfunkcyjnych uczęszczających do szkół podstawowych i gimnazjów,
- finansowanie konsultacji biegłych: psychologa i psychiatry orzekających w przedmiocie uzależnienia od alkoholu,
- dofinansowanie Ośrodka Interwencji Kryzysowej w Dębicy- porady prawne,



- funkcjonowanie telefonu informacyjnego na stanowisku Pełnomocnika Wójta Gminy ds. Rozwiązywania Problemów Alkoholowych - tel. Nr (014) 6 808 928 dla osób z problemem alkoholowym i ich rodzin,
- dofinansowanie Programu Zwalczania Alkoholizmu na rok 2008 pod hasłem „Patrzmy Trzeźwo na Świat” organizowanego przez Stowarzyszenie na Rzecz Osób Potrzebujących „NIEŚĆ NADZIEJĘ” w Brzostku,
- prowadzenie kontroli przedsiębiorców prowadzących sprzedaż i podawanie napojów alkoholowych.

Kontroli podlegają wszyscy przedsiębiorcy prowadzący sprzedaż i podawanie napojów alkoholowych, przeznaczonych do spożycia w miejscu i poza miejscem sprzedaży. Kontrole przeprowadzają zespoły przynajmniej 2-osobowe, składające się z upoważnionych przez Wójta pracowników Urzędu Gminy, członków Gminnej Komisji Rozwiązywania problemów Alkoholowych, czasem funkcjonariusz policji.

Na terenie gminy Brzostek ani Policja, ani dyrektorzy szkół i nauczyciele nie zaobserwowali przypadków zażywania narkotyków przez dzieci i młodzież. Takie środki psychoaktywne jak marihuana, amfetamina, LSD, opiaty, czy substancje wziewne (np. klej) są bardziej rozpowszechnione w środowiskach miejskich. Być może jednak na terenie gminy Brzostek jest to problem „podskórny” dlatego celowe jest zdiagnozowanie tego zjawiska poprzez anonimowe badania wśród młodzieży. Mimo to opracowany jest i wdrażany coroczny program zapobiegania narkomanii. Realizacja Programu na terenie gminy w 2008 roku przewiduje m.in.

1) obsługę telefonu informacyjnego nr (014) 6 808 928, którego zadaniem jest m.in. pomoc, rada i wsparcie w dziedzinach:

- a) nawiązania pierwszego kontaktu z osobami z problemem narkotykowym,
- b) informowanie o chorobie narkotykowej i możliwościach leczenia osób uzależnionych i członków rodzin,
- c) wstępnego motywowania do terapii,

2) współpracę z organizacjami pozarządowymi m.in. Stowarzyszeniem POMOST w Rzeszowie, które prowadzi punkt konsultacyjny dla osób uzależnionych od narkotyków



- 3) przeprowadzanie postępowania diagnostycznego polegające na rozpoznaniu sytuacji psychospołecznej, medycznej, prawnej osoby sięgającej po środki odurzające oraz ustalanie skutecznego sposobu postępowania wobec takiej osoby (ewentualne testy psychologiczne),
- 4) prowadzenie poradnictwa dla osób uzależnionych oraz ich rodzin,
- 5) udzielanie wszechstronnej informacji na temat mechanizmów powstawania uzależnień oraz możliwości i dostępnych form terapii,
- 6) motywacja osób uzależnionych do podjęcia dalszego leczenia w systemie terapii ambulatoryjnej bądź stacjonarnej,
- 7) powstanie punkt anonimowego, bezpłatnego badania krwi na obecność wirusa HIV, oferujący następującą pomoc:
 - anonimowe i bezpłatne badanie krwi na obecność wirusa HIV, badania robione są w sposób dyskretny, bez podawania danych personalnych,
 - poradnictwo przed i po teście,
 - informacja osób zainteresowanych, jakie są drogi zakażenia się wirusem HIV i jak skutecznie można się przed nimi bronić,
 - doradztwo osobom zakażonym, w jaki sposób zapewnić sobie wczesną opiekę medyczną i terapię,
 - uświadamianie wszystkim zgłaszającym się do punktu o możliwości zmiany ich ryzykownych zachowań na bardziej bezpieczne.

5.2.6. Przemoc w rodzinie.

Z problemem alkoholowym bardzo ściśle powiązany jest problem przemocy w rodzinie. Przemoc w rodzinie to zamierzone i wykorzystujące przewagę sił działanie przeciw członkowi rodziny, naruszające prawa i dobra osobiste, powodujące cierpienie i szkody. Wyróżniamy przemoc fizyczną (np. popychanie, bicie), psychiczną (np. groźby, ignorowanie, upokarzanie), seksualną (zmuszanie do określonych zachowań i kontaktów seksualnych), poprzez zaniedbanie (np. podstawowych potrzeb fizycznych, emocjonalnych, głodzenie), przemoc ekonomiczną (np. ograniczanie dostępu do wspólnych zasobów). W przypadku występowania przemocy w rodzinie wymienione



wyżej formy przemocy występują najczęściej jednocześnie. Przemoc jako zjawisko dotykające całą rodzinę zagraża jej stabilności, gdyż ma negatywny wpływ na wszystkich jej członków. Nierzadko dochodzi do przekazywania zjawiska przemocy z pokolenia na pokolenie. W poniższym zestawieniu zawarte są dane dotyczące przemocy w rodzinie w poszczególnych latach uzyskane z Posterunku Policji w Brzostku, gdzie powodem interwencji w rodzinie był również alkoholizm. Z analizy danych policyjnych wynika, że ilość zgłaszanych przypadków przemocy w rodzinie to 10 – 12 interwencji rocznie.

Tab. 19. Interwencje Policji związane z przemocą w rodzinie w gminie Brzostek.

Rok	Liczba interwencji
2003	12
2004	10
2005	11
2006	9
2007	11

Źródło: dane Posterunku Policji w Brzostku.

Interwencje te były najczęściej zgłaszane przez kobiety. W ubiegłym roku 2 osoby – sprawcy przemocy w rodzinie, zgłosiły się na dobrowolne leczenie odwykowe.

W związku z powyższym obserwuje się, że zjawisko przemocy występuje głównie w rodzinach dotkniętych problemem alkoholowym.

Na terenie naszej gminy przemoc objawia się z głównie w sferze psychicznej, ekonomicznej, w mniejszym stopniu w formie fizycznej. Skala przedmiotowej przemocy utrzymuje się na stałym poziomie, nie ma charakteru dominującego zjawiska.

GOPS w Brzostku rodzinom dotkniętym problemem alkoholowym i przemocą udziela oprócz wsparcia finansowego i rzeczowego wszechstronnego poradnictwa, współpracuje z Komisją ds. Rozwiązywania Problemów Alkoholowych, Policją, szkołami, służbą zdrowia itp. Instytucje powyższe realizują ogólnopolską procedurę „NIEBIESKA KARTA”. Pracownicy socjalni odbywają wspólnie z Policją wizyty w domach pokrzywdzonych, opracowują plan pomocy i uruchamiają lokalny system wsparcia.



Podobnie jak w przypadku problemu alkoholizmu bardzo trudno jest określić rzeczywistą skalę występowania zjawiska przemocy. Jest ono powiązane z innymi patologiami społecznymi (alkoholizmem, bezrobociem, ubóstwem). Bariery do postawienia pełnej diagnozy sytuacji jest niska świadomość społeczna przejawów przemocy oraz niechęć środowiska do „wtrącania się” w sprawy rodzinne innych. Przemoc w rodzinie, to wciąż temat tabu, dlatego można z dużym prawdopodobieństwem stwierdzić, że statystyczne dane lokalnej Policji w tym zakresie odbiegają od rzeczywistej liczby i skali przemocy. Ofiary przemocy w rodzinie mogą bezpłatnie uzyskać pomoc pod numerem 0-801-1200-02 „Niebieskiej Linii” – organizacji, która pomaga ofiarom przemocy domowej.

5.3. Mapa występowania problemów społecznych na terenie gminy.

Mapę występowania problemów społecznych opracowano w oparciu o analizę danych GOPS oraz wywiady z pracownikami socjalnymi. Punktem wyjścia do określania wsi, w których szczególnie nasilone jest występowanie problemów społecznych było porównanie proporcji osób korzystających ze wsparcia GOPS w stosunku do ogółu mieszkańców poszczególnych miejscowości. Następnie dokonano analizy, w których sołectwach szczególnie nasilone są poszczególne kategorie problemów.

Z zestawienia danych wynika, że w trzech sołectwach około 50% mieszkańców korzysta ze wsparcia pomocy społecznej. Są to: Kamienica Górna, Grudna Dolna oraz Siedliska – Bogusz. W czterech kolejnych ten odsetek sięga 40% - Grudna Górna, Januszkowice, Wola Brzostecka oraz Skurowa. W 7 sołectwach, co trzeci mieszkaniec korzysta z pomocy GOPS – Bączalka, Bukowa, Gorzejowa, Klecie, Opacionka, Nawsie Brzosteckie i Smarżowa. Od 20 do 25% mieszkańców korzysta z pomocy społecznej w Brzostku, Kamienicy Dolnej, Przeczycy i Zawadce Brzosteckiej. Najmniejszy, ale też stosunkowo wysoki – 18% jest odsetek osób korzystających z pomocy społecznej w Głobikówce. Jak wynika z analizy danych ilościowych większe natężenie problemów społecznych występuje w północnej części gminy. Wysoki procent korzystania z pomocy społecznej spowodowany jest głównie wysokim bezrobociem, niepełnosprawnością i długotrwałą chorobą.



Tab. 20. Korzystający z pomocy społecznej w poszczególnych sołectwach gminy.

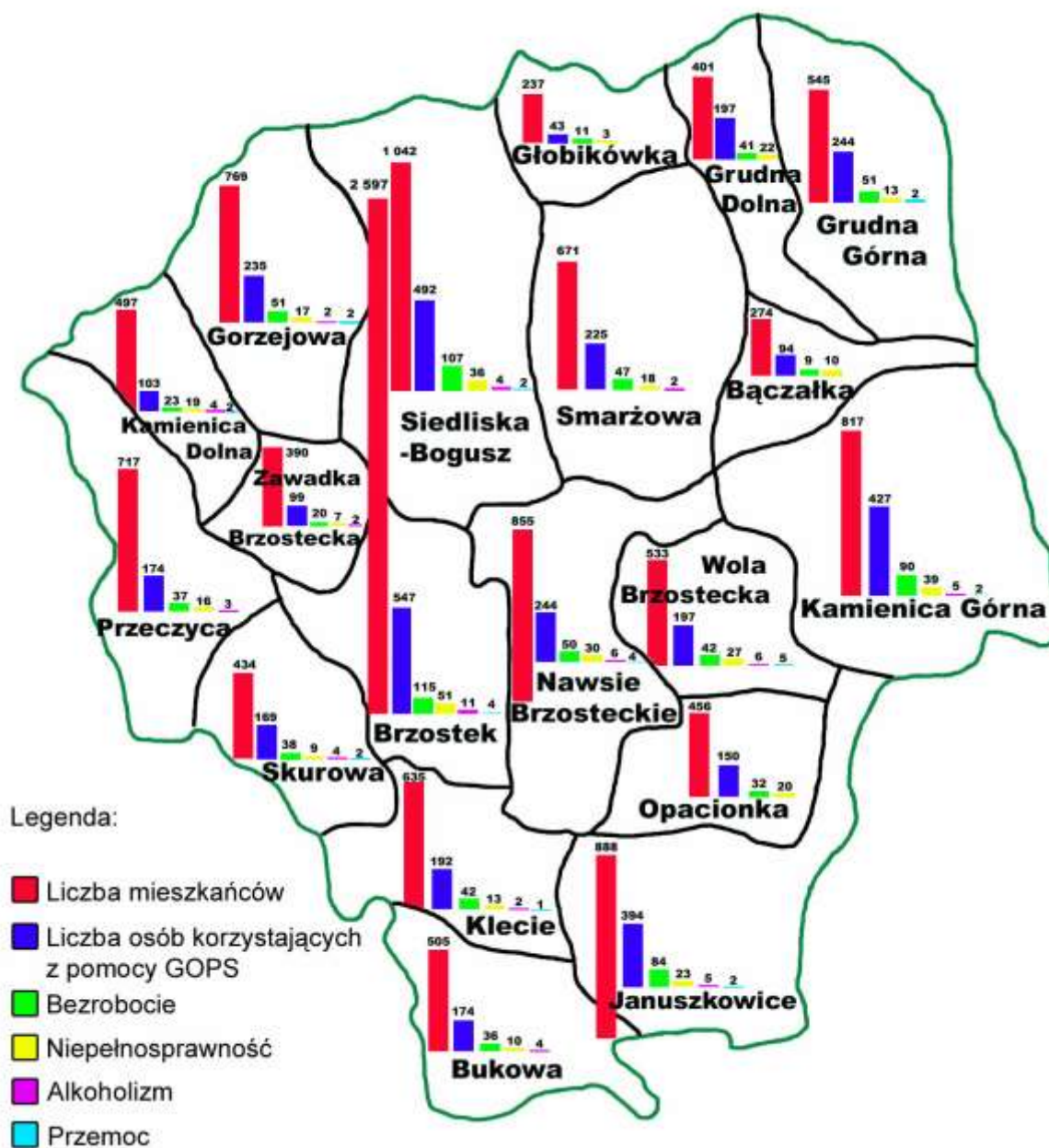
Lp	Sołectwa	Ilość osób korzystających z pomocy GOPS	Liczba mieszkańców Ogółem (2007 r)	% korzystających z pomocy społecznej w stosunku do liczby mieszkańców
1	Bączalka	94	274	34,3
2	Brzostek	547	2597	21,1
3	Bukowa	174	505	34,4
4	Głobikówka	43	237	18,2
5	Gorzejowa	235	769	30,6
6	Grudna Dolna	197	401	49,1
7	Grudna Górna	244	545	44,8
8	Ianuszkowice	394	888	44,4
9	Kamienica Dolna	103	497	20,7
10	Kamienica Górna	427	817	52,3
11	Klecie	192	635	30,2
12	Nawsie Brzostockie	244	855	28,5
13	Opacionka	150	456	32,9
14	Przezczyca	174	717	24,3
15	Siedliska-Bogusz	492	1042	47,2
16	Skurowa	169	434	38,9
17	Smarżowa	225	671	33,5
18	Wola Brzostocka	197	533	40,0
19	Zawadka Brzostocka	99	390	25,4

Źródło: dane GOPS Brzostek

Na podstawie danych agregowanych przez GOPS oraz wiedzy pracowników socjalnych opracowano poniższą mapę natężenia problemów społecznych w poszczególnych sołectwach Gminy.



Rys. Mapa natężenia problemów społecznych w Gminie Brzostek





6. Analiza SWOT w zakresie polityki społecznej w gminie Brzostek.

Analiza mocnych i słabych stron oraz szans i zagrożeń powstała podczas warsztatów dla gminy w kontekście integracji społecznej stanowi jedną z podstawowych metod strategicznych. Polega na ocenie elementów, które należy wykorzystać lub też eliminować podczas realizacji zadań na rzecz rozwiązywania problemów społecznych. Mocne strony to atuty oraz czynniki, które w sposób pozytywny wyróżniają gminę. Należy je pielęgnować i wzmacniać. Słabe strony to braki, które mogą utrudniać lub uniemożliwiać realizację celów. Wyartykułowanie tych czynników jest ważne, bo można podejmować działania mające na celu ich wyeliminowanie lub zminimalizowanie. W tym rozdziale podano też szanse i zagrożenia w zakresie realizowania celów strategicznych.

MOCNE STRONY	SŁABE STRONY
<ul style="list-style-type: none"> • dobrze zdiagnozowane niektóre obszary problemowe np. bezrobocie, • wykwalifikowana i stabilna kadra instytucji i organizacji pracujących na rzecz mieszkańców gminy, • istniejąca strategia rozwoju gminy, • otwarcie na nowe doświadczenia i wiedzę, • stosunkowo niskie koszty utrzymania i niskie koszty pracy, • duże zasoby siły roboczej, • wysoki odsetek mieszkańców w wieku produkcyjnym, • możliwość wykorzystania środków unijnych, • polityka preferencji dla małych i średnich przedsiębiorstw, • stosunkowo duża ilość małych i średnich przedsiębiorstw, • położenie geograficzne, 	<ul style="list-style-type: none"> • brak pełnej diagnozy niektórych problemów społecznych, • brak systemowych rozwiązań problemów społecznych, • wzrastająca liczba ludzi ubogich, • rosnąca ilość osób wykluczonych społecznie lub zagrożonych tym zjawiskiem, • niewystarczające środki na realizację działań profilaktycznych i naprawczych w szczególności na pomoc społeczną, • ubogi rynek pracy, • wysoka stopa bezrobocia, • niski poziom wynagrodzeń, • rosnące koszty utrzymania, • zatrudnienie na „czarno”, • niskie wykształcenie osób bezrobotnych, • odpływ wykwalifikowanej kadry, • niekorzystne zmiany demograficzne – starzenie się społeczeństwa,



- | | |
|---|--|
| <ul style="list-style-type: none">• brak przemysłu (czyste środowisko),• dobra sieć placówek edukacyjnych, ,• obiekty użyteczności publicznej, np. Domy Ludowe, Remizy,• ciekawe zabytki (w tym pomniki przyrody),• trasy rowerowe (ale za mało),• organizacja cyklicznych imprez o zasięgu ogólnopolskim: spływ kajakowy, ogólnopolski rajd samochodowy dziennikarzy,• aktywni lokalni twórcy ludowi. | <ul style="list-style-type: none">• doraźne działania na rzecz rozwiązywania problemów społecznych,• słabo rozwinięte poradnictwo specjalistyczne,• braki w infrastrukturze socjalnej(domy dziennego pobytu, mieszkania socjalne)• bariery architektoniczne i społeczne uniemożliwiające osobom niepełnosprawnym udział w życiu społecznym,• małe zaangażowanie mieszkańców, przedstawicieli instytucji i organizacji do włączania się w życie społeczne,• mała ilość organizacji pozarządowych w zakresie rozwiązywania problemów społecznych,• brak przemysłu, mało ofert zatrudnienia, duże bezrobocie,• mało obiektów rekreacyjno-sportowych• dzikie wysypiska śmieci,• ruchliwa droga przelotowa (brak bezpieczeństwa, hałas, brak obwodnicy),• mała ilość ścieżek rowerowych,• zła nawierzchnia dróg (powiatowych, krajowych),• brak pól biwakowych,• emigracja wykształconej młodzieży,• niedostateczne wyposażenie istniejących obiektów użyteczności publicznej,• mało instruktorów, animatorów kultury• zbyt mała oferta w zakresie rehabilitacji,• gospodarstwa rolne rozdrobnione, niskotowarowe. |
|---|--|



SZANSE	ZAGROŻENIA
<ul style="list-style-type: none"> • integracja z Unią Europejską – możliwości pozyskiwania funduszy, • powstawanie nowych organizacji pozarządowych, • dostosowywanie do standardów unijnych, • zmniejszenie bezrobocia, • programy przeciwdziałające wykluczeniu społecznemu, • rozwój firm działających na terenie gminy, • inicjatywy Związku Gmin „Dorzecza Wisłoki w Jaśle” oraz Lokalnej Grupy Działania „Liwocz”. 	<ul style="list-style-type: none"> • długotrwałe uzależnienie rodzin od pomocy społecznej • wzrost bezrobocia, • wzrost liczby osób niepełnosprawnych, • brak zrozumienia dla potrzeb pomocy społecznej, • starzenie się społeczeństwa, • osłabienie więzi społecznych i rodzinnych, • wzrost patologii społecznych, • brak środków na budownictwo społeczne, • mała liczba organizacji mogących się zaangażować w usuwanie problemów społecznych lub przyczyn ich powstawania, • stereotypy w wizerunku pomocy społecznej, • niedostosowanie systemu kształcenia do potrzeb rynku, • wzrost biurokracji, • niestabilna polityka społeczna - przesuwanie finansowania zadań społecznych na samorządy, • wyzysk i niesprawiedliwość społeczna, • niekorzystne położenie gminy na mapie administracyjnej Polski.

W podsumowaniu analizy SWOT należy stwierdzić, że mocne strony gminy wynikają z jej walorów przyrodniczych – położenia, czystego środowiska naturalnego, atrakcyjnych terenów do turystyki. Mocną stroną jest lokalny system pomocy społecznej. W wielu dziedzinach realizuje w pełni usługi na rzecz ludności np. usługi opiekuńcze, dożywianie dzieci i młodzieży. W realizacji zadań Gminny Ośrodek Pomocy Społecznej może liczyć na wsparcie organizacji pozarządowych. Mocną stroną jest także gminna oświata z wykwalifikowaną kadrą adekwatną do potrzeb sieci szkół.



Większość słabych stron wynika z czynników ekonomicznych. Brak inwestorów, mało lokalnych większych pracodawców, słaby rynek pracy są przyczyną bezrobocia i w konsekwencji także zjawiska ubożenia znacznej części mieszkańców gminy. Słabe strony dotyczą także infrastruktury, związanej z szeroko rozumianą integracją społeczną (sport, kultura, rekreacja, turystyka) oraz bezpieczeństwem zdrowotnym i publicznym. Niezadowolający jest także poziom aktywności społecznej i obywatelskiej, przejawiającej się we współpracy w zakresie rozwiązywania lokalnych problemów.

Uczestnicy warsztatów tworzących strategię upatrują szanse przede wszystkim w efektywnym wykorzystaniu funduszy zewnętrznych, w tym unijnych. Środki pomocowe mogą pomóc w aktywizacji zawodowej i ograniczeniu bezrobocia oraz poprawie sytuacji życiowej rodzin i osób wykluczonych społecznie poprzez zapewnienie profesjonalnego wsparcia. Szansą jest także rozwój inicjatyw pozarządowych, w tym lokalnych stowarzyszeń oraz związku regionalnego np. Lokalnej Grupy Działania „Liwocz”

Zagrożenia związane są z pogłębianiem niekorzystnych tendencji demograficznych (starzenie się społeczeństwa, migracja) oraz ekonomicznych (wzrost bezrobocia, dysproporcje w zamożności mieszkańców). Niewątpliwym poważnym zagrożeniem jest wzrost nakładów na lokalną pomoc społeczną, związany np. ze zjawiskiem dziedziczenia biedy, bierności, postaw roszczeniowych podopiecznych GOPS oraz uzależnienia od wsparcia socjalnego.



7. Zasoby społeczne.

Podczas warsztatów strategicznych analizowano także „kapitał społeczny” na terenie gminy, który może być pomocny w realizacji celów strategii. Najważniejsze możliwości i zasoby (nie w pełni obecnie wykorzystane) poszczególnych instytucji przedstawia poniższe zestawienie.

Instytucje	Istotne możliwości rozwoju na rzecz społeczności
Rada Gminy Wójt Gminy	<ul style="list-style-type: none"> - budowanie międzysektorowych koalicji, partnerstw na rzecz rozwiązywania problemów lokalnych - pozyskiwanie funduszy zewnętrznych - wsparcie lokalnych organizacji - współpraca regionalna i międzynarodowa - pozyskiwanie inwestorów, poprawa lokalnego rynku pracy - rozwój infrastruktury służącej poprawie warunków życia mieszkańców.
Oświata	<ul style="list-style-type: none"> - udostępnienie pomieszczeń szkół dla społeczności lokalnej - zasoby kadrowe szkół – zajęcia pozalekcyjne - rola integracyjna i kulturotwórcza szkół, szczególnie w małych wsiach - pozyskiwanie funduszy na projekty
GOPS	<ul style="list-style-type: none"> - systematyczne diagnozowanie i monitorowanie problemów lokalnych - koordynowanie działań na rzecz integracji społecznej - inicjowanie powstawania grup samopomocowych - realizowanie projektów z zakresu integracji społecznej - integracja osób niepełnosprawnych - powstanie Klubów Seniora
GOK	<ul style="list-style-type: none"> - atrakcyjna oferta zajęć pozaszkolnych (środki dla instruktorów) - oferta dla osób starszych np. kształcenie na odległość - promocja dorobku kulturalnego gminy
Biblioteka	<ul style="list-style-type: none"> - bezpłatne udostępnienie Internetu dla mieszkańców
Organizacje pozarządowe - KGW, OSP, inne stowarzyszenia	<ul style="list-style-type: none"> - promocja gminy, - aktywizowanie społeczności lokalnej - współpraca z gminą na rzecz społeczności - pozyskiwanie funduszy - wsparcie grup defaworyzowanych (realizacja części działań GOPS)
ODR	<ul style="list-style-type: none"> - większa informacja o produkcji dochodowej oraz nowych technologiach - dodatkowe programy dla rolników ze środków UE



8. Misja i wizja gminy Brzostek w zakresie integracji społecznej.

Misja gminy: Misja polityki społecznej

Gmina Brzostek stawia na harmonijny rozwój. Podejmuje inwestycje, które służą zapewnieniu jak najlepszych warunków życia i poczucia bezpieczeństwa socjalnego, publicznego i zdrowotnego oraz umożliwią realizację planów osobistych, zawodowych i społecznych mieszkańcom.

Realizacji misji służyć będą:

- zapewnienie wszystkim potrzebującym odpowiedniej pomocy finansowej, rzeczowej, usługowej oraz poradnictwa,
- integracja zawodowa i społeczna różnych grup społecznych,
- włączanie się do działań przeciwdziałających długotrwałemu bezrobociu,
- wspieranie grup szczególnego ryzyka i zapobieganie ich społecznemu wykluczeniu,
- aktywacja społeczności lokalnych i poprawa relacji społecznych,
- wspieranie inicjatyw lokalnych,
- rozwój edukacji dzieci i młodzieży oraz dorosłych,

Wizja gminy: Wizja polityki społecznej

Brzostek jest gminą bezpieczną i popularną, która wykorzystuje soje walory krajobrazowe i atrakcyjne turystycznie. Dysponuje dobrymi drogami, ścieżkami rowerowymi, obwodnicą, miejscami parkingowymi, rozwiniętą bazą noclegową, gastronomią, gospodarstwami agroturystycznymi, rozwiniętą bazą sportowo- rekreacyjną i kulturalną, wyremontowanymi i właściwie wykorzystanymi obiektami użyteczności publicznej oraz nowymi miejscami pracy. Dzięki tym zmianom młodzież i dorośli nie wyjeżdżają do pracy za granicę. Istniejące obiekty użyteczności publicznej w środowiskach lokalnych tętnią życiem (domy ludowe, remizy), są właściwie wyposażone i wykorzystane dla potrzeb mieszkańców w tym dla organizowania czasu wolnego dzieciom i młodzieży.



9. Cele strategiczne i operacyjne dla strategii rozwiązywania problemów społecznych.

W wyniku prac podczas warsztatów strategicznych sformułowano trzy obszary priorytetowe:

1. Pomoc społeczna i ochrona zdrowia na rzecz osób potrzebujących.
2. Tworzenie warunków sprzyjających rozwojowi społecznemu i gospodarczemu
3. Wszechstronna edukacja, integracja, przedsiębiorczość, czas wolny i rekreacja

W ramach tych obszarów określono następujące Cele operacyjne.

Obszar 1. Pomoc Społeczna i ochrona zdrowia na rzecz osób potrzebujących

Cel operacyjny 1.1. Poprawa sytuacji życiowej rodzin i osób zagrożonych ubóstwem

Działania:

- świadczenie pomocy finansowej lub w naturze dostosowanej do indywidualnych potrzeb osób i rodzin w formach przewidzianych w ustawie o pomocy społecznej,
- realizacja świadczeń rodzinnych,
- zabezpieczenie gorącego posiłku osobom tego pozbawionym, a w szczególności osobom starszym i dzieciom,
- zapewnienie dachu nad głową osobom tego pozbawionym,
- zapewnienie pomocy w formie usług opiekuńczych, a w razie niemożności zaspokojenia całodobowej opieki, umieszczenie w domu pomocy społecznej,
- świadczenie pomocy osobom niepełnosprawnym w celu likwidacji barier oraz zapewnienia niezbędnego sprzętu ortopedycznego,
- zapewnienie pomocy rzeczowej w formie żywności i odzieży,
- praca socjalna z rodzinami z problemem ubóstwa.

Realizatorzy: Gmina, GOPS, PCPR Dębica, Organizacje pozarządowe, Caritas, Szkoły, Właściciele barów i restauracji.



Cel 1.2. Ulepszenie istniejących i wprowadzanie nowych form pomocy socjalnej

Działania:

- ułatwienie dostępu do poradnictwa psychologicznego, pedagogicznego, prawnego, z zakresu promocji zdrowia oraz informacji,
- przygotowanie programów skierowanych do poszczególnych grup ryzyka tj. niepełnosprawnych, długotrwale bezrobotnych, uzależnionych, rodzin niepełnych, dysfunkcyjnych,
- świadczenie pomocy rodzinom w opiece i wychowaniu dzieci i młodzieży - wzmacnianie roli rodziny,
- zwiększanie aktywności ludzi starszych,
- organizowanie akcji w celu propagowania zdrowego stylu życia, przeciwstawiania się przemocy i agresji, roli rodziny itp.,
- tworzenie grup samopomocowych dla osób wykluczonych społecznie lub zagrożonych tym zjawiskiem,
- poszerzanie zakresu usług specjalistycznych dla osób psychicznie chorych, upośledzonych intelektualnie,
- poszerzenie kadry pomocy społecznej i podnoszenie jej kwalifikacji zawodowych,
- pozyskiwanie środków pomocowych i realizacja projektów (w tym systemowych) z funduszy zewnętrznych, służących zwiększeniu jakości i rozszerzeniu usług pomocy społecznej.

Realizatorzy: Gmina, GOPS, PCPR Dębica, Organizacje pozarządowe, SGP ZOZ, Gminna Komisja Rozwiązywania Problemów Alkoholowych, Szkoły

Cel 1.3. Tworzenie lub uzupełnianie infrastruktury socjalnej

Działania:

- utworzenie dziennego domu pobytu dla osób starszych,
- dążenie do likwidacji barier architektonicznych w budynkach użyteczności publicznej na terenie gminy Brzostek,
- utworzenie punktu przyjęć interesantów niepełnosprawnych ruchowo na parterze budynku urzędu gminy,



- rozwój i wspieranie świetlic środowiskowych,
- wspieranie i rozwój klubów rodzinnych.

Realizatorzy: Gmina, GOPS, Organizacje pozarządowe, Caritas, Dyrekcje instytucji, Gminna Komisja Rozwiązywania Problemów Alkoholowych

Cel 1.4. Stworzenie zintegrowanego systemu pomocy socjalnej oraz zwiększenie efektywności działań poszczególnych podmiotów w zakresie integracji społecznej

Działania:

- pogłębianie szerokiej współpracy z lokalnymi instytucjami i organizacjami w celu wspólnego:
 - diagnozowania istniejących problemów, w szczególności niepełnosprawności, uzależnień,
 - podejmowania działań na rzecz łagodzenia lub rozwiązywania istniejących problemów społecznych,
 - przygotowywania programów profilaktycznych i naprawczych,
- monitorowanie rodzin zagrożonych,
- wzajemna wymiana informacji w zakresie potrzeb osób i rodzin oraz form pomocy świadczonych przez poszczególne podmioty,
- tworzenie systemu profilaktyki i opieki nad dzieckiem i rodziną,
- informowanie mieszkańców o przysługujących im prawach i uprawnieniach, edukowanie prorodzinne,
- szersze włączanie organizacji pozarządowych w realizację zadań z zakresu pomocy społecznej.

Realizatorzy: Gmina, GOPS, Powiatowy Urząd Pracy, Organizacje pozarządowe, Powiatowe Centrum Pomocy Rodzinie, Caritas, Policja, Szkoły, Ośrodki zdrowia, Kluby rodzinne.

Cel 1.5. Zabezpieczenie potrzeb z zakresu ochrony zdrowia:

Działania:

- podniesienie jakości i dostępności usług w zakresie rehabilitacji,



- wsparcie rozwoju systemu ochrony zdrowia poprzez inwestycje w infrastrukturę,
- rozwój usług medycznych, w tym specjalistycznych,
- wsparcie Klubu Seniora,
- rozwój usług w domu pacjenta w tym usługi opiekuńcze,
- rozwój usług specjalistycznych,
- rozwój analityki medycznej na terenie gminy.

Realizatorzy: Gmina, ZOZ.

Obszar 2. Tworzenie warunków sprzyjających rozwojowi społecznemu i gospodarczemu

Cel 2.1. Rozwój infrastruktury drogowej służącej poprawie bezpieczeństwa:

Działania:

- remonty i przebudowa dróg gminnych poprzez położenie nawierzchni bitumicznych,
- budowa chodnika dla pieszych przy drodze krajowej ,
- wyznaczenie tras rowerowych i modernizacja bazy noclegowej w budynku GOSiR w Brzostku.

Realizatorzy: Urząd Gminy.

Cel 2. 2. Rozwój infrastruktury, służącej ochronie środowiska naturalnego

Działania:

- budowa wodociągów,
- budowa kanalizacji,
- budowa oczyszczalni ścieków.

Realizatorzy: Urząd Gminy.

Cel 2. 3. Rozwój infrastruktury oświatowej, sportowej i kulturalnej

Działania:

- budowa hali sportowej z zapleczem przy szkołach,
- remont budynku Przedszkola w Brzostku,



- budowa boisk sportowych,
- pomoc w odnowieniu sakralnych obiektów zabytkowych: Przeczyca, Siedliska-Bogusz, Brzostek,
- modernizacja i poprawa wyglądu terenów przyszkolnych,
- powstanie placów zabaw i innych urządzeń służących dzieciom i młodzieży,
- zagospodarowanie istniejących podworskich zespołów parkowych,
- utworzenie miejsc sportowo- rekreacyjnych dla dzieci i młodzieży,
- stworzenie bazy noclegowej i gastronomicznej poprzez rozwój gospodarstw agroturystycznych.

Realizatorzy: Urząd Gminy, Szkoły, Prywatni inwestorzy.

Obszar 3. Wszechstronna edukacja, integracja, przedsiębiorczość czas wolny i rekreacja

Cel 3.1. Aktywizacja zawodowa społeczności lokalnej

Działania:

- systematyczna współpraca z PUP w Dębicy,
- aktywizacja społeczna i zawodowa osób i rodzin wykluczonych społecznie lub zagrożonych takim wykluczeniem (inicjowanie grup samopomocowych, wymiana usług, wsparcie psychologiczne, wskazywanie możliwości pozyskania innych źródeł dochodu, motywowanie do uczestniczenia w szkoleniach i kursach itd.),
- wsparcie powstanie grup samopomocowych w zakresie problemu bezrobocia,
- realizacji projektów z zakresu ograniczania i przeciwdziałania bezrobociu z funduszy zewnętrznych,
- realizacja prac społecznie użytecznych, staży, robot publicznych itp.,
- działania zmierzające do rozwoju ekonomii socjalnej na terenie gminy,
- organizowanie kursów zawodowych, kwalifikacyjnych, specjalistycznych dla bezrobotnych,
- współpraca z przedsiębiorcami w regionie – prowadzenie bazy aktualnych miejsc pracy,
- promocja gminy jako atrakcyjnego terenu pod inwestycje,



- promocja i rozwój rzemiosła artystycznego,
- promocja i wsparcie rozwoju agroturystyki na terenie gminy,
- wsparcie inicjatyw, służących rozwojowi przedsiębiorczości indywidualnej,
- wsparcie inicjatyw z zakresu rozwoju rolnictwa ekologicznego, upraw roślin energetycznych i innych działań, zwiększających dochodowość produkcji rolnej,
- realizacja działań służących popularyzacji działalności pozarolniczej wśród rolników odchodzących z rolnictwa, w tym realizacja projektów z funduszy zewnętrznych w tym zakresie.

Realizatorzy: Gmina, GOPS, PCPR w Dębicy, PUP w Dębicy, WUP w Rzeszowie, Zakłady Doskonalenia Zawodowego, Podkarpacki Ośrodek Doradztwa Rolniczego, Organizacje pozarządowe

Cel 3.2. Poprawa systemu edukacji na terenie gminy

Działania:

- wyrównywanie szans edukacyjnych poprzez stosowanie systemu pomocy stypendialnej, wyprawek itp.,
- upowszechnienie i zwiększenie oferty edukacji przedszkolnej na terenie gminy,
- aktywizacja i wsparcie szkół w zakresie pozyskiwania funduszy zewnętrznych,
- doposażenie szkół i przedszkoli w pomoce dydaktyczne,
- rozwój oferty i jakości zajęć pozalekcyjnych,
- wsparcie podnoszenia kwalifikacji kadry pedagogicznej,
- wsparcie organizacji młodzieżowych działających na terenie szkół,
- wsparcie międzynarodowej współpracy w zakresie edukacji (projektów międzynarodowych szkół, wymiany młodzieży itp.),
- realizacja różnorodnych programów profilaktycznych w szkołach,
- udostępnienie bazy szkół do organizowania czasu wolnego mieszkańców np. kształcenia ustawicznego dorosłych,
- zapewnienie w szkołach specjalistycznego wsparcia pedagogicznego, psychologicznego, logopedycznego itp..



Realizatorzy: Gmina, Gminny Zespół Obsługi Szkół i Przedszkoli w Brzostku, Szkoły, Gminna Komisja Rozwiązywania Problemów Alkoholowych, Organizacje pozarządowe.

Cel 3.3. Rozwój usług dla mieszkańców w zakresie sportu i rekreacji

Działania:

- utrzymanie i modernizacja istniejących obiektów sportowych,
- budowa nowych obiektów sportowych np. sali gimnastycznych,
- doposażenie klubów sportowych i szkół w sprzęt sportowy,
- wsparcie sportu masowego - organizowanie różnorodnych zawodów sportowych,
- zapewnienie kadry trenerskiej instruktorskiej,
- wsparcie lokalnych sekcji sportowych i zawodników,
- powstanie miejsc służących rekreacji .

Realizatorzy: Gmina, Kluby sportowe, Organizacje pozarządowe.

Cel 3.4. Poprawa oferty kulturalnej, kultywowanie i promocja tradycji i dorobku gminy

Działania:

- wsparcie kadrowe i techniczne lokalnych instytucji kultury,
- upowszechnienie folkloru i tradycji gminy,
- wzmocnienie zasobów kadrowych instytucji kultury (instruktorzy, animatorzy),
- organizowanie cyklicznych imprez kulturalnych i artystycznych,
- wydanie gminnego kalendarium imprez kulturalnych, sportowych,
- wsparcie i promocja lokalnych twórców kultury i zespołów ludowych,
- działania na rzecz ochrony obiektów zabytkowych na terenie gminy,
- wsparcie i zintegrowanie organizacji pozarządowych w celu kultywowania tradycji, promocji i rozwoju gminy,
- organizowanie kursów kulinarnych, artystycznych itp.,

Realizatorzy: Gmina, Instytucje kultury, Lokalni twórcy kultury, Organizacje pozarządowe.



10. Harmonogram.

Obszar 1. Pomoc Społeczna i ochrona zdrowia na rzecz osób potrzebujących

Cel 1.1. Poprawa sytuacji życiowej rodzin i osób zagrożonych ubóstwem

LP.	DZIAŁANIA/ZADANIA	OKRES REALIZACJI	NAKŁADY	ŹRÓDŁA DANYCH
1	świadczenie pomocy finansowej lub w naturze dostosowanej do indywidualnych potrzeb osób i rodzin w formach	2008 – 2020	Budżet gminy fundusze pomocowe środki rządowe	GOPS
2	realizacja świadczeń rodzinnych	2008 – 2020	Budżet gminy środki rządowe	GOPS
3	zabezpieczenie gorącego posiłku osobom tego pozbawionym, a w szczególności osobom starszym i dzieciom	2008 – 2020	Budżet gminy fundusze pomocowe środki rządowe	GOPS
4	zapewnienie dachu nad głową osobom tego pozbawionym	2008 – 2020	Budżet gminy fundusze pomocowe środki rządowe	GOPS
5	zapewnienie pomocy w formie usług opiekuńczych, a w razie niemożności zaspokojenia całodobowej opieki, umieszczenie w domu pomocy społecznej	2008 – 2020	Budżet gminy fundusze pomocowe środki rządowe	GOPS
6	świadczenie pomocy osobom niepełnosprawnym w celu likwidacji barier oraz zapewnienia niezbędnego sprzętu ortopedycznego	2008 – 2020	Budżet gminy fundusze pomocowe środki rządowe	GOPS
7	zapewnienie pomocy rzeczowej w formie żywności i odzieży	2008 – 2020	Budżet gminy fundusze pomocowe środki rządowe	GOPS Organizacje pozarządowe
8	praca socjalna z rodzinami z problemem ubóstwa.	2008 – 2020	Budżet gminy fundusze pomocowe środki rządowe	GOPS



Cel 1.2. Ulepszenie istniejących i wprowadzanie nowych form pomocy społecznej

LP.	DZIAŁANIA/ZADANIA	OKRES REALIZACJI	NAKŁADY	ŹRÓDŁA DANYCH
1	ułatwienie dostępu do poradnictwa psychologicznego, pedagogicznego prawnego, z zakresu promocji zdrowia oraz informacji	2008 – 2020	Budżet gminy fundusze pomocowe środki rządowe	GOPS Urząd Gminy Organizacje pozarządowe
2	przygotowanie programów skierowanych do poszczególnych grup ryzyka tj. niepełnosprawnych, długotrwale bezrobotnych, uzależnionych, rodzin niepełnych, dysfunkcyjnych	2008 – 2020	Budżet gminy fundusze pomocowe środki rządowe	GOPS
3	świadczenie pomocy rodzinom w opiece i wychowaniu dzieci i młodzieży – wzmacnianie roli rodziny	2008 – 2020	Budżet gminy fundusze pomocowe środki rządowe	GOPS Organizacje pozarządowe
4	zwiększanie aktywności ludzi starszych	2008 – 2020	Budżet gminy fundusze pomocowe środki rządowe	GOPS Organizacje pozarządowe
5	organizowanie akcji w celu propagowania zdrowego stylu życia, przeciwstawiania się przemocy i agresji, roli rodziny itp.	2008 – 2020	Budżet gminy fundusze pomocowe środki rządowe	GOPS Organizacje pozarządowe
6	tworzenie grup samopomocowych dla osób wykluczonych społecznie lub zagrożonych tym zjawiskiem,	2008 – 2020	Budżet gminy fundusze pomocowe środki rządowe	GOPS Organizacje pozarządowe
7	poszerzanie zakresu usług specjalistycznych dla osób psychicznie chorych, upośledzonych intelektualnie	2008 – 2020	Budżet gminy fundusze pomocowe środki rządowe	GOPS Organizacje pozarządowe
8	poszerzenie kadry pomocy społecznej i podnoszenie jej kwalifikacji zawodowych	2008 – 2020	Budżet gminy fundusze pomocowe środki rządowe	GOPS
9	pozyskiwanie środków pomocowych i realizacja projektów (w tym systemowych) z funduszy zewnętrznych, służących zwiększeniu jakości i rozszerzeniu usług pomocy społecznej.	2008 – 2020	Budżet gminy fundusze pomocowe środki rządowe	GOPS



Cel 1.3. Tworzenie lub uzupełnianie infrastruktury socjalnej

LP.	DZIAŁANIA/ZADANIA	OKRES REALIZACJI	NAKLĄDY	ŹRÓDŁA DANYCH
1	utworzenie dziennego domu pobytu dla osób starszych	2008 – 2020	Budżet gminy fundusze pomocowe środki rządowe	GOPS Urząd Gminy
2	dążenie do likwidacji barier architektonicznych w budynkach użyteczności publicznej na terenie gminy Brzostek	2008 – 2020	Budżet gminy fundusze pomocowe środki rządowe	Urząd Gminy
3	utworzenie punktu przyjęć interesantów niepełnosprawnych ruchowo na parterze budynku urzędu gminy	2008 – 2020	Budżet gminy fundusze pomocowe środki rządowe	Urząd Gminy
4	rozwój i wspieranie świetlic środowiskowych	2008 – 2020	Budżet gminy fundusze pomocowe środki rządowe	Urząd Gminy Organizacje pozarządowe
5	wspieranie i rozwój klubów rodzinnych.	2008 – 2020	Budżet gminy fundusze pomocowe środki rządowe	GOPS Organizacje pozarządowe

Cel 1.4. Stworzenie zintegrowanego systemu pomocy socjalnej oraz zwiększanie efektywności działań poszczególnych podmiotów w zakresie integracji społecznej

LP.	DZIAŁANIA/ZADANIA	OKRES REALIZACJI	NAKLĄDY	ŹRÓDŁA DANYCH
1	pogłębianie szerokiej współpracy z lokalnymi instytucjami i organizacjami w celu wspólnego diagnozowania istniejących problemów, w szczególności niepełnosprawności, uzależnień	2008 – 2020	Budżet gminy fundusze pomocowe środki rządowe	GOPS Urząd Gminy Organizacje pozarządowe
2	podjęmowania działań na rzecz łagodzenia lub rozwiązywania istniejących problemów społecznych	2008 – 2020	Budżet gminy fundusze pomocowe środki rządowe	GOPS
3	przygotowywanie programów profilaktycznych i naprawczych	2008 – 2020	Budżet gminy fundusze pomocowe środki rządowe	GOPS Szkoły Organizacje pozarządowe
4	monitorowanie rodzin zagrożonych.	2008 – 2020	Budżet gminy fundusze pomocowe środki rządowe	GOPS
5	wzajemna wymiana informacji w zakresie potrzeb osób i rodzin oraz form pomocy świadczonych przez poszczególne podmioty	2008 – 2020	Bezinwestycyjne	GOPS Organizacje pozarządowe
6	tworzenie systemu profilaktyki i opieki nad dzieckiem i rodziną	2008 – 2020	Budżet gminy fundusze pomocowe	GOPS Organizacje



			środki rządowe	pozarządowe
7	informowanie mieszkańców o przysługujących im prawach i uprawnieniach, edukowanie prorodzinne,	2008 - 2020	Budżet gminy fundusze pomocowe środki rządowe	Urząd Gminy Organizacje pozarządowe
8	szersze włączanie organizacji pozarządowych w realizację zadań z zakresu pomocy społecznej.	2008 - 2020	Budżet gminy fundusze pomocowe środki rządowe	Organizacje pozarządowe

Cel 1.5. Zabezpieczenie potrzeb z zakresu ochrony zdrowia:

LP.	DZIAŁANIA/ZADANIA	OKRES REALIZACJI	NAKLĄDY	ŹRÓDŁA DANYCH
1	podniesienie jakości i dostępności usług w zakresie rehabilitacji	2008 - 2020	Budżet gminy fundusze pomocowe środki rządowe	ZOZ
2	wsparcie rozwoju systemu ochrony zdrowia poprzez inwestycje w infrastrukturę	2008 - 2020	Budżet gminy fundusze pomocowe środki rządowe	Urząd Gminy ZOZ
3	rozwój usług medycznych, w tym specjalistycznych	2008 - 2020	Budżet gminy fundusze pomocowe środki rządowe	ZOZ
4	wsparcie Klubu Seniora	2008 - 2020	Budżet gminy fundusze pomocowe środki rządowe	ZOZ
5	rozwój usług w domu pacjenta w tym usługi opiekuńcze	2008 - 2020	Bezinwestycyjne	GOPS Organizacje pozarządowe
6	rozwój usług specjalistycznych	2008 - 2020	Budżet gminy fundusze pomocowe środki rządowe	ZOZ
7	rozwój analityki medycznej na terenie gminy	2008 - 2020	Budżet gminy fundusze pomocowe środki rządowe	ZOZ

Obszar 2. Tworzenie warunków sprzyjających rozwojowi społecznemu i gospodarczemu



Cel 2.1. Rozwój infrastruktury drogowej służącej poprawie bezpieczeństwa:

LP.	DZIAŁANIA/ZADANIA	OKRES REALIZACJI	NAKŁADY	ŹRÓDŁA DANYCH
1	remonty i przebudowa dróg gminnych poprzez położenie nawierzchni bitumicznych	2008 – 2020	Budżet gminy fundusze pomocowe środki rządowe	Urząd Gminy
2	budowa chodnika dla pieszych przy drodze krajowej	2008 – 2020	Budżet gminy fundusze pomocowe środki rządowe	Urząd Gminy
3	wyznaczenie tras rowerowych i modernizacja bazy noclegowej w budynku GOSiR w Brzostku	2008 – 2020	Budżet gminy fundusze pomocowe środki rządowe	Urząd Gminy

Cel 2.2. Rozwój infrastruktury, służącej ochronie środowiska naturalnego

LP.	DZIAŁANIA/ZADANIA	OKRES REALIZACJI	NAKŁADY	ŹRÓDŁA DANYCH
1	budowa wodociągów	2008 – 2020	Budżet gminy fundusze pomocowe środki rządowe	Urząd Gminy
2	budowa kanalizacji	2008 – 2020	Budżet gminy fundusze pomocowe środki rządowe	Urząd Gminy
3	budowa oczyszczalni ścieków	2008 – 2020	Budżet gminy fundusze pomocowe środki rządowe	Urząd Gminy

Cel 2.3. Rozwój infrastruktury oświatowej, sportowej i kulturalnej

LP.	DZIAŁANIA/ZADANIA	OKRES REALIZACJI	NAKŁADY	ŹRÓDŁA DANYCH
1	budowa hali sportowej z zapleczem przy szkołach	2008 – 2020	Budżet gminy fundusze pomocowe środki rządowe	Urząd Gminy
2	remont budynku Przedszkola w Brzostku	2008 – 2020	Budżet gminy fundusze pomocowe środki rządowe	Urząd Gminy
3	budowa boisk sportowych	2008 – 2020	Budżet gminy fundusze pomocowe środki rządowe	Urząd Gminy
4	pomoc w odnowieniu sakralnych obiektów zabytkowych: Przeczyca, Siedliska-Bogusz, Brzostek	2008 – 2020	Budżet gminy fundusze pomocowe środki rządowe	Urząd Gminy
5	modernizacja i poprawa wyglądu terenów przyszkolnych	2008 – 2020	Budżet gminy fundusze pomocowe	Urząd Gminy



			środki rządowe	Szkoły
6	powstanie placów zabaw i innych urządzeń służących dzieciom i młodzieży	2008 – 2020	Budżet gminy fundusze pomocowe środki rządowe	Urząd Gminy
7	zagospodarowanie istniejących podworskich zespołów parkowych	2008 – 2020	Budżet gminy fundusze pomocowe środki rządowe	Urząd Gminy
8	utworzenie miejsc sportowo-rekreacyjnych dla dzieci i młodzieży	2008 – 2020	Budżet gminy fundusze pomocowe środki rządowe	Urząd Gminy
9	stworzenie bazy noclegowej i gastronomicznej poprzez rozwój gospodarstw agroturystycznych	2008 – 2020	Budżet gminy fundusze pomocowe środki rządowe	Urząd Gminy

Obszar 3. Wszechstronna edukacja, integracja, przedsiębiorczość czas wolny i rekreacja

Cel 3.1. Aktywizacja zawodowa społeczności lokalnej

LP.	DZIAŁANIA/ZADANIA	OKRES REALIZACJI	NAKŁADY	ŹRÓDŁA DANYCH
1	systematyczna współpraca z PUP w Dębicy	2008 – 2020	Bezinwestycyjne	Urząd Gminy GOPS
2	aktywizacja społeczna i zawodowa osób i rodzin wykluczonych społecznie lub zagrożonych takim wykluczeniem (inicjowanie grup samopomocowych, wymiana usług, wsparcie psychologiczne, wskazywanie możliwości pozyskania innych źródeł dochodu, motywowanie do uczestniczenia w szkoleniach i kursach itd.).	2008 – 2020	Budżet gminy fundusze pomocowe środki rządowe	Urząd Gminy GOPS Organizacje pozarządowe
3	wsparcie powstanie grup samopomocowych w zakresie problemu bezrobocia	2008 – 2020	Budżet gminy fundusze pomocowe środki rządowe	GOPS
4	realizacji projektów z zakresu ograniczania i przeciwdziałania bezrobociu z funduszy zewnętrznych	2008 – 2020	Budżet gminy fundusze pomocowe środki rządowe	Urząd Gminy GOPS Organizacje pozarządowe
5	realizacja prac społecznie użytecznych, staży, robot publicznych itp.	2008 – 2020	Budżet gminy fundusze pomocowe środki rządowe	Urząd Gminy
6	działania zmierzające do rozwoju ekonomii społecznej na terenie gminy	2008 – 2020	Budżet gminy fundusze pomocowe środki rządowe	GOPS



7	organizowanie kursów zawodowych, kwalifikacyjnych, specjalistycznych dla bezrobotnych	2008 – 2020	Budżet gminy fundusze pomocowe środki rządowe	Urząd Gminy Organizacje pozarządowe
8	współpraca z przedsiębiorcami w regionie – prowadzenie bazy aktualnych miejsc pracy	2008 – 2020	Budżet gminy fundusze pomocowe środki rządowe	Urząd Gminy
9	promocja gminy jako atrakcyjnego terenu pod inwestycje	2008 – 2020	Budżet gminy fundusze pomocowe środki rządowe	Urząd Gminy
10	promocja i rozwój rzemiosła artystycznego	2008 – 2020	Budżet gminy fundusze pomocowe środki rządowe	Urząd Gminy
11	promocja i wsparcie rozwoju agroturystyki na terenie gminy	2008 – 2020	Budżet gminy fundusze pomocowe środki rządowe	Urząd Gminy
12	wsparcie inicjatyw, służących rozwojowi przedsiębiorczości indywidualnej	2008 – 2020	Budżet gminy fundusze pomocowe środki rządowe	Urząd Gminy
13	wsparcie inicjatyw z zakresu rozwoju rolnictwa ekologicznego, upraw roślin energetycznych i innych działań, zwiększających dochodowość produkcji rolnej	2008 – 2020	Budżet gminy fundusze pomocowe środki rządowe	Urząd Gminy
14	realizacja działań służących popularyzacji działalności pozarolniczej wśród rolników odchodzących z rolnictwa, w tym realizacja projektów z funduszy zewnętrznych w tym zakresie.	2008 – 2020	Budżet gminy fundusze pomocowe środki rządowe	Urząd Gminy

Cel 3.2. Poprawa systemu edukacji na terenie gminy

LP.	DZIAŁANIA/ZADANIA	OKRES	NAKLADY	ŹRÓDŁA
-----	-------------------	-------	---------	--------



		REALIZACJI		DANYCH
1	wyrównywanie szans edukacyjnych poprzez stosowanie systemu pomocy stypendialnej, wyprawek itp.	2008 – 2020	Budżet gminy fundusze pomocowe środki rządowe	Urząd Gminy GOPS
2	upowszechnienie i zwiększenie oferty edukacji przedszkolnej na terenie gminy	2008 – 2020	Budżet gminy fundusze pomocowe środki rządowe	Urząd Gminy Organizacje pozarządowe
3	aktywizacja i wsparcie szkół w zakresie pozyskiwania funduszy zewnętrznych	2008 – 2020	Budżet gminy fundusze pomocowe środki rządowe	GZEAS Szkoły
4	doposażenie szkół i przedszkoli w pomoce dydaktyczne	2008 – 2020	Budżet gminy fundusze pomocowe środki rządowe	GZEAS Szkoły
5	rozwój oferty i jakości zajęć pozalekcyjnych	2008 – 2020	Budżet gminy fundusze pomocowe środki rządowe	Szkoły
6	wsparcie podnoszenia kwalifikacji kadry pedagogicznej	2008 – 2020	Budżet gminy fundusze pomocowe środki rządowe	GZEAS Szkoły
7	wsparcie organizacji młodzieżowych działających na terenie szkół	2008 – 2020	Budżet gminy fundusze pomocowe środki rządowe	Urząd Gminy Organizacje pozarządowe
8	wsparcie międzynarodowej współpracy w zakresie edukacji (projektów międzynarodowych szkół, wymiany młodzieży itp.)	2008 – 2020	Budżet gminy fundusze pomocowe środki rządowe	GZEAS Szkoły
9	realizacja różnorodnych programów profilaktycznych w szkołach	2008 – 2020	Budżet gminy fundusze pomocowe środki rządowe	GKRPA Szkoły
10	udostępnienie bazy szkół do organizowania czasu wolnego mieszkańców np. kształcenia ustawicznego dorosłych	2008 – 2020	Budżet gminy fundusze pomocowe środki rządowe	Szkoły
11	zapewnienie w szkołach specjalistycznego wsparcia pedagogicznego, psychologicznego, logopedycznego itp.	2008 – 2020	Budżet gminy fundusze pomocowe środki rządowe	GZEAS Szkoły

Cel 3.3. Rozwój usług dla mieszkańców w zakresie sportu i rekreacji



LP.	DZIAŁANIA/ZADANIA	OKRES REALIZACJI	NAKŁADY	ŹRÓDŁA DANYCH
1	utrzymanie i modernizacja istniejących obiektów sportowych	2008 – 2020	Budżet gminy fundusze pomocowe środki rządowe	Urząd Gminy
2	budowa nowych obiektów sportowych np. sali gimnastycznych	2008 – 2020	Budżet gminy fundusze pomocowe środki rządowe	Urząd Gminy
3	doposażenie klubów sportowych i szkół w sprzęt sportowy	2008 – 2020	Budżet gminy fundusze pomocowe środki rządowe	GZEAS Szkoły
4	wsparcie sportu masowego - organizowanie różnorodnych zawodów sportowych	2008 – 2020	Budżet gminy fundusze pomocowe środki rządowe	Urząd Gminy
5	zapewnienie kadry trenerskiej instruktorskiej	2008 – 2020	Budżet gminy fundusze pomocowe środki rządowe	Urząd Gminy
6	wsparcie lokalnych sekcji sportowych i zawodników	2008 – 2020	Budżet gminy fundusze pomocowe środki rządowe	Urząd Gminy
7	powstanie miejsc służących rekreacji	2008 – 2020	Budżet gminy fundusze pomocowe środki rządowe	Urząd Gminy

Cel 3.4. Poprawa oferty kulturalnej, kultywowanie i promocja tradycji i dorobku gminy



LP.	DZIAŁANIA/ZADANIA	OKRES REALIZACJI	NAKŁADY	ŹRÓDŁA DANYCH
1	wsparcie kadrowe i techniczne lokalnych instytucji kultury	2008 – 2020	Budżet gminy fundusze pomocowe środki rządowe	Instytucje kultury
2	upowszechnienie folkloru i tradycji gminy	2008 – 2020	Budżet gminy fundusze pomocowe środki rządowe	Instytucje kultury Organizacje pozarządowe
3	wzmocnienie zasobów kadrowych instytucji kultury (instruktorzy, animatorzy)	2008 – 2020	Budżet gminy fundusze pomocowe środki rządowe	Instytucje kultury
4	organizowanie cyklicznych imprez kulturalnych i artystycznych	2008 – 2020	Budżet gminy fundusze pomocowe środki rządowe	Instytucje kultury Organizacje pozarządowe
5	wydanie gminnego kalendarium imprez kulturalnych, sportowych	2008 – 2020	Budżet gminy fundusze pomocowe środki rządowe	Instytucje kultury
6	wsparcie i promocja lokalnych twórców kultury i zespołów ludowych	2008 – 2020	Budżet gminy fundusze pomocowe środki rządowe	Instytucje kultury Organizacje pozarządowe
7	działania na rzecz ochrony obiektów zabytkowych na terenie gminy	2008 – 2020	Budżet gminy fundusze pomocowe środki rządowe	Urząd Gminy
8	wsparcie i zintegrowanie organizacji pozarządowych w celu kultywowania tradycji, promocji i rozwoju gminy	2008 – 2020	Budżet gminy fundusze pomocowe środki rządowe	Urząd Gminy Organizacje pozarządowe
9	organizowanie kursów kulinarnych, artystycznych itp.	2008 – 2020	Budżet gminy fundusze pomocowe środki rządowe	Instytucje kultury Organizacje pozarządowe

11. Wdrożenie strategii rozwiązywania problemów społecznych w gminie Brzostek.



Określone w strategii działania mające na celu rozwiązywania problemów społecznych powinny być realizowane przy jednoczesnym rozwoju gminy pod względem gospodarczym. Zapewni to właściwe funkcjonowanie instytucji państwowych i niepaństwowych w gminie, a tym samym przyczyni się do poprawy jakości życia jej mieszkańców. Nie bez znaczenia jest też czynny udział w życiu publicznym mieszkańców gminy, organizacji pozarządowych i instytucji lokalnych oraz ich partnerstwo w realizacji nakreślonych przez samorząd zadań.

Podstawowym czynnikiem, od którego uzależniona jest realizacja celów strategii jest pozyskiwanie środków finansowych z budżetu gminy, budżetu państwa oraz środków z Europejskiego Funduszu Społecznego, a także profesjonalizm służb i instytucji odpowiadających za wdrożenie strategii.

Za realizację strategii odpowiadać będzie Gminny Ośrodek Pomocy Społecznej w Brzostku, a jej Koordynatorem będzie Kierownik GOPS.

Dokument zawiera kilka celów strategicznych, często niezwiązanych bezpośrednio z zadaniami pomocy społecznej. Dlatego Wójt Gminy powołał 6-osobowy Zespół Roboczy ds. wdrażania strategii. Zespół ten może być, zależnie od potrzeb zmieniony lub uzupełniony na przykład o członków Zespołu Roboczego do opracowania aktualizacji i realizacji Planu Działania Gminy Brzostek lub inne osoby. Członkowie tych kolegiów powinni niezwłocznie po przyjęciu Strategii uchwałą Rady Gminy odbyć spotkanie, na którym ukonstytuuje się ostateczny skład Zespołu ds. realizacji strategii. Ważną zasadą będzie reprezentowanie różnych sektorów tj. samorządu, organizacji pozarządowych oraz biznesu. Umożliwi to powstawanie koalicji międzysektorowych, tak istotnych w rozwiązywaniu problemów lokalnych i premiowanych przy ocenie wniosków o dotacje zewnętrzne. Przyjęcie składu odbędzie się na podstawie zarządzenia Wójta Gminy. Spośród członków Zespołu zostaną wybrani Koordynatorzy poszczególnych celów strategicznych. Kryterium wyboru będzie wiedza merytoryczna o danym problemie oraz doświadczenie i osobiste zaangażowanie w jego rozwiązywanie.



Regulamin i harmonogram pracy Zespołu Roboczego oraz inne dokumenty organizacyjne zostaną przyjęte podczas pierwszego spotkania i ukonstytuowane zarządzeniem Wójta Gminy.

Pierwszy krok w ramach wdrożenia strategii w gminie Brzostek już wykonano, ponieważ został opracowany Plan działania na lata 2008-2009 w ramach Programu Integracji Społecznej PPWOW. W ramach prac nad tym planem dokonano rangi działań na podstawie takich kryteriów jak:

- pilność – określa znaczenie zadania pod względem kryterium czasu Np. czy konkretne działanie wynika z konieczności dostosowania do aktualnego obowiązku prawnego, czy jest odpowiedzią na palący problem społeczny itp.,
- ważność – czy zadanie służy rozwiązywaniu najistotniejszych problemów lokalnych lub przyczyni się do złagodzenia ich negatywnych skutków,
- długotrwałość rezultatów – czy wdrożone działania przyniosą trwałe zmiany na lepsze, na jak długo realizacja zadania przyniesie pożytek dla społeczności lokalnej,
- oddziaływanie - określa oddziaływanie na innych, niż bezpośredni adresaci zadania np. na inne grupy społeczne, na otoczenie adresatów działania,
- powszechność – jak duża grupa mieszkańców skorzysta na realizacji działania
- akceptacja społeczna - czy realizacja zadania uzyska poparcie społeczności lokalnej, czy możliwa będzie szeroka współpraca międzysektorowa przy jego realizacji,
- przygotowanie do realizacji – jak długiego okresu przygotowawczego wymaga działanie,
- dostępność funduszy na realizację – określa wagę działania w kontekście aktualnie dostępnych zewnętrznych źródeł jego współfinansowania np. ogłoszeń konkursów w ramach poszczególnych priorytetów PO KL.

Strategia będzie wdrażana poprzez realizację konkretnych projektów/programów - rocznych, dłuższych lub krótszych, w zależności od charakteru danego projektu. Będą one przyjmowane do realizacji na podstawie uchwał Rady Gminy.



Monitoring i ewaluacja.

Skuteczność funkcjonowania przyjętej strategii zależeć będzie od monitoringu i ewaluacji oraz budowy programów celowych rozwijających przyjęte kierunki działań. Monitoring i ewaluacja zapisów strategicznych polegają na systematycznej ocenie realizowanych działań oraz modyfikacji kierunków działania w przypadku istotnych zmian społecznych, które mogą pojawić się po przez zmianę regulacji prawnych czy też narastania poszczególnych dolegliwości społecznych.

Ponieważ jest to dokument długofalowy, a jednocześnie dotyczący sfery społecznej, w której mogą zachodzić dynamiczne zmiany, strategia może i powinna być modyfikowana i aktualizowana. Sposoby dokonywania aktualizacji dokumentu zostały opisane w ostatnim rozdziale niniejszego opracowania.

Monitoring jest rozumiany jako proces systematycznego zbierania informacji, służący ocenie postępów w osiągnięciu zakładanych rezultatów. Przyjmuje się, że dobrze prowadzony monitoring zapewnia aktywny udział beneficjentów monitorowanych działań.

Celem monitoringu jest:

- uzyskanie informacji niezbędnych do oceny postępów w realizacji strategii;
- usprawnienie systemu zarządzania i podejmowania decyzji o koniecznych zmianach;
- doskonalenie sposobu diagnozowania lokalnych potrzeb oraz projektowania i świadczenia wybranych usług społecznych;
- zapewnienie lokalnym społecznościom, w tym odbiorcom oferowanych usług, wpływu na sposób realizacji programu.

Monitoringiem objęte zostaną trzy poziomy realizacji strategii:

- poziom merytoryczny – pozwoli na ocenę, czy realizowane w gminie działania są wykonywane prawidłowo i terminowo,
- poziom finansowy – bieżąca analiza wydatków przeznaczanych na konkretne zadania, objęte strategią, w tym ze środków własnych gminy oraz pozyskanych ze źródeł zewnętrznych.



- poziom efektywności – pozwoli na ocenę rezultatów, wskaźników, produktów oraz oddziaływania, realizowany na podstawie analizy danych sprawozdawczych oraz informacji uzyskanych na podstawie badań socjologicznych: technik ilościowych – badań ankietowych oraz jakościowych np. zogniskowanych wywiadów grupowych, pogłębionych wywiadów indywidualnych.

Metody gromadzenia danych będą obejmować m.in. analizę dokumentów, wizyty terenowe, badanie użytkowników/beneficjentów, panele ekspertów, wywiady z kluczowymi reprezentantami instytucji i organizacji integracji społecznej, metody uczestniczące: spotkania warsztatowe, dyskusje grupowe, grupy fokusowe itp., dokumentowanie i przetwarzanie danych w systemie informatycznym.

Ewaluacja strategii będzie miała charakter okresowy oraz końcowy. Ewaluacja okresowa polega na ocenie, czy realizowane działania są zgodne z zaplanowanymi czy prowadzą do oczekiwanych rezultatów i czy nie są konieczne jakieś zmiany. Zakładamy, że będzie ona prowadzona raz do roku. Jej wyniki posłużą przede wszystkim do ewentualnej korekcji, modyfikacji realizowanych działań. Celem głównym ewaluacji końcowej jest określenie wartości strategii w odniesieniu do wybranych kryteriów. Jako kryteria oceny przyjmuje się: skuteczność, efektywność, odpowiedniość, użyteczność oraz kryterium zapewniania partycypacji społecznej.

Monitoringu i ewaluacji będzie dokonywał Zespół Roboczy lub osoby/ instytucje przez niego upoważnione. W pierwszym okresie realizacji strategii (lata 2008 -2009) zakłada się monitorowanie wdrażania poprzez opracowywanie przez Zespół Roboczy sprawozdań rocznych dla Wójta i Rady Gminy. Sprawozdania będą także udostępniane całej społeczności za pośrednictwem prasy lokalnej i strony internetowej Urzędu Gminy.

Aktualizacja strategii.

Wprawdzie strategia jest dokumentem otwartym i wprowadzenie zmian w jej zapisach jest nie tylko możliwe – w niektórych sytuacjach wręcz konieczne, to jednak należy pamiętać że zmiany te nie powinny dotyczyć zasadniczych kierunków strategii. Najczęściej, ze względu na zmieniającą się rzeczywistość zarówno wewnątrz gminy, jak i w jej otoczeniu, modyfikacjom poddajemy zapisy w części operacyjnej strategii. Jednak



najlepszą metodą na wprowadzenie zmian w dokumencie strategii jest jej weryfikacja w społecznym procesie zbliżonym do tego, jaki towarzyszył tworzeniu strategii, powtarzanym w cyklach pięcioletnich. W czasie weryfikacji mogą powstawać zupełnie nowe cele szczegółowe i projekty dotyczące tych aspektów życia w gminie, których w dniu dzisiejszym uczestnicy nie byli w stanie przewidzieć.

Pamiętać należy o konsekwentnym dążeniu do poprawy jakości życia mieszkańców zawartych w celu nadrzędnym, wizji oraz celach głównych, te bowiem elementy strategii zmianom i modyfikacjom nie powinny być poddawane.

Realizacja zadań i analiza osiągniętych efektów będzie również przedmiotem oceny dokonywanej co roku przez władze samorządowe na podstawie przedkładanej przez Ośrodek Pomocy Społecznej sprawozdawczości.

Od strony praktycznej w kwestii aktualizacji strategii w Gminie Brzostek przewidziane są dwa rozwiązania:

- w przypadku konieczności dokonania pilnych zmian, związanych z nieprzewidzianymi sytuacjami i dynamicznymi zjawiskami społecznymi stosowana będzie procedura „przyśpieszona”. Adekwatne do aktualnych pilnych potrzeb zmiany w dokumencie będą dokonywane na podstawie Zarządzenia Wójta.
- procedura standardowa, przewiduje złożenie wniosku o aktualizację ze strony Koordynatora, Zespołu Zarządzającego lub innych podmiotów (w tym także przedstawicieli społeczności lokalnej). Wnioski będą każdorazowo analizowane przez Radę Gminy i przyjmowane na podstawie jej uchwały.

Zarówno procedura standardowa, jak i pilna przewidują możliwość wnioskowania o zmianę lub aktualizację zapisów w Strategii ze strony ważnych podmiotów życia społecznego np. organizacji pozarządowych, rad sołeckich czy grup nieformalnych, reprezentujących społeczność lokalną.

12. Szczegółowa diagnoza stanu zaspokojenia potrzeb społecznych w gminie.



12.1. Infrastruktura edukacyjna.

Na terenie Gminy Brzostek funkcjonuje 7 szkół podstawowych, 3 zespoły szkół, gimnazjum oraz szkoła średnia. Są to poniższe placówki:

- Szkoła Podstawowa im. Komisji Edukacji Narodowej w Brzostku
- Szkoła Podstawowa w Gorzejowej
- Szkoła Podstawowa w Grudnej Górnej
- Szkoła Podstawowa im. Józefa Berka w Kamienicy Dolnej
- Szkoła Podstawowa im. Grzegorza Piramowicza w Kamienicy Górnej
- Szkoła Podstawowa im. Ks. Józefa Jałowego w Przeczycy
- Szkoła Podstawowa w Smarżowej
- Zespół Szkół Ogólnokształcących im. Adama Mickiewicza w Januszkowicach
- Zespół Szkół w Nawsiu Brzosteckim
- Zespół Szkół w Siedliskach-Bogusz
- Gimnazjum im. Królowej Jadwigi w Brzostku
- Zespół Szkół im. Jana Pawła II w Brzostku.

Oprócz tego na terenie gminy Brzostek funkcjonuje 3-oddziałowe Przedszkole w Brzostku oraz oddziały przedszkolne w szkołach podstawowych w: Brzostku (1 oddział), Gorzejowej (1 oddział), Grudnej Górnej (1 oddział), Januszkowicach (2 oddziały), Kamienicy Dolnej (1 oddział), Kamienicy Górnej (2 oddziały), Nawsiu Brzosteckim (2 oddziały), Przeczycy (1 oddział), Skurowej (1 oddział), Siedliskach-Bogusz (1 oddział), Smarżowej (1 oddział).

Powyższe szkoły i przedszkola zapewniają edukację na wysokim poziomie. Sieć szkół jest zracjonalizowana i dostosowana do lokalnych potrzeb. Kadra pedagogiczna jest wykształcona i dobrze przygotowana do pracy dydaktycznej i wychowawczej. Duża grupa nauczycieli ma przygotowanie do nauczania dwóch przedmiotów.

Dane zawarte w tabeli nr 21 wskazują, że w roku szkolnym 2006/07 do szkół podstawowych na terenie gminy Brzostek uczęszczało 1 096 uczniów. Liczba uczniów szkół podstawowych systematycznie spada – od 2003 roku o 161 osób. Związane jest to



z nasilającym się niżej demograficznym. Zmniejszenie liczby uczniów ma istotny wpływ na wysokość subwencji oświatowej, powoduje także ciągłe zmiany w organizacji pracy szkół i zatrudnieniem nauczycieli.

Tab. 21. Zestawienie liczby uczniów w szkołach podstawowych w latach 2003 - 2007.

Szkoła	Rok szkolny							
	2003/2004		2004/2005		2005/2006		2006/2007	
	liczba oddziałów	liczba uczniów	liczba oddziałów	liczba uczniów	liczba oddziałów	liczba uczniów	liczba oddziałów	liczba uczniów
Brzostek	18	434	18	412	18	389	18	379
Gorzejowa	6	82	6	75	6	71	6	71
Grudna Górna	6	84	6	78	6	70	6	74
Januszkowice	6	106	6	103	6	92	6	93
Kamienica Dolna	6	55	6	55	6	51	6	58
Kamienica Górna	6	95	6	88	6	92	6	90
Nawsie Brzostockie	6	104	6	96	6	92	6	83
Przeczycza	6	94	6	83	6	82	6	75
Siedliska-Bogusz	6	141	6	135	6	141	6	116
Smarżowa	6	62	6	59	6	56	6	57
Ogółem:	72	1 257	72	1 184	72	1 136	72	1 096

Źródło: Gminny Zespół Obsługi Szkół i Przedszkoli w Brzostku.

Z analizy danych przedstawionych w tabeli nr 22 wynika, że liczba uczniów w gimnazjach ma małą tendencję spadkową, porównując lata 2003/2004 do 2006/2007.

Spadek ten wynosi 29 uczniów, co stanowi 4,2%.

**Tab. 22. Zestawienie liczby uczniów w gimnazjach w latach 2003 – 2007.**

Szkoła	Rok szkolny							
	2003/2004		2004/2005		2005/2006		2006/2007	
	liczba oddziałów	liczba uczniów	liczba oddziałów	liczba uczniów	liczba oddziałów	liczba uczniów	liczba oddziałów	liczba uczniów
Brzostek	12	327	12	332	12	338	12	306
Januszkowice	3	61	3	58	3	56	3	56
Nawsie Brzostecckie	3	56	3	59	3	56	3	64
Siedliska-Bogusz	10	242	10	252	9	237	9	231
Ogółem:	28	686	28	701	27	687	27	657

Źródło: Gminny Zespół Obsługi Szkół i Przedszkoli w Brzostku

Na terenie gminy funkcjonuje Zespół Szkół im. Jana Pawła II kształcący młodzież ponadgimnazjalną w następujących kierunkach:

- liceum ogólnokształcące
- uzupełniające liceum ogólnokształcące
- liceum profilowane: kierunek ekonomiczno – administracyjny
- technikum żywienia
- technikum w zawodzie technik agrobiznesu
- technikum mechanizacji rolnictwa
- technikum w zawodzie technik rolnik
- zasadnicza szkoła zawodowa 2-letnia: kierunek kucharz małej gastronomii
- zasadnicza szkoła zawodowa 3-letnia: kierunek mechanik operator maszyn i pojazdów rolniczych.

Do przedszkoli i oddziałów przedszkolnych samorządowych w roku 2006/07 uczęszczało 337 dzieci. Liczba dzieci na przestrzeni ostatnich 3 lat utrzymuje się na zbliżonym poziomie.



Tab. 23. Zestawienie dzieci w przedszkolach i oddziałach przedszkolnych w 2003 - 2007

Szkoła	Rok szkolny							
	2003/2004		2004/2005		2005/2006		2006/2007	
	liczba przedszkoli i oddziałów	liczba uczniów	liczba przedszkoli i oddziałów	liczba uczniów	liczba przedszkoli i oddziałów	liczba uczniów	liczba przedszkoli i oddziałów	liczba uczniów
Brzostek	5	117	5	103	5	107	5	115
Gorzejowa	1	14	1	12	1	11	2	21
Grudna Górna	1	21	1	18	1	26	1	20
Januszkowice	2	24	2	41	2	37	2	31
Kamienica Dolna	1	20	1	16	1	12	2	18
Kamienica Górna	2	34	2	32	2	28	1	21
Nawsie Brzostockie	2	25	1	25	1	16	2	26
Przeczyca	2	14	2	12	2	25	2	32
Siedliska- Bogusz	2	35	2	37	2	27	2	32
Smarżowa	1	25	1	21	1	20	1	21
Ogółem:	19	329	18	317	18	309	20	337

Źródło: Gminny Zespół Obsługi Szkół i Przedszkoli w Brzostku

Współczesna wiedza na temat potrzeb rozwojowych dzieci potwierdza ogromne znaczenie edukacji elementarnej dla rozwoju człowieka. Z punktu widzenia dziecka czyni je bardziej gotowym do uczenia się nowych rzeczy pod kierunkiem nauczyciela. Z punktu widzenia nauczycieli w klasie pierwszej i później - dzieci dobrze przygotowane



w przedszkolu, z rozwiniętą motywacją poznawczą i wysokim poczuciem własnej wartości i poczuciem kompetencji, chcące i lubiące się uczyć, aktywnie podchodzące do nowych zadań są po prostu lepszymi uczniami. Nie wymagają więc stosowania różnych dróg i pracochłonnych zabiegów "redukacyjnych", "korekcyjnych" czy "wyrównawczych". Od kilku lat działania na rzecz upowszechnienia i wsparcia wczesnej edukacji prowadzi Fundacja Rozwoju Dzieci im. J.A. Komeńskiego. Prowadzi ona programy konsultacyjne, doradcze, grantowe służące wsparciu samorządów lokalnych oraz organizacji społecznych w organizowaniu alternatywnych form edukacji przedszkolnej (m.in. program „Lokalne Partnerstwo na rzecz dzieci”). Władze gminy mają świadomość wagi edukacji elementarnej dla rozwoju małych dzieci i lokalnych potrzeb w tym zakresie. W związku z powyższym Rada Gminy 19 lutego 2008 roku przyjęła uchwałę w sprawie zawarcia umowy z Fundacją Rozwoju Dzieci im. Jana Amosa Komeńskiego dotyczącej upowszechniania edukacji przedszkolnej. Umowa dotyczy przejęcia i prowadzenia ośrodków przedszkolnych „Szansa na dobry start” przez okres dwóch lat w Gorzejowej, Kamienicy Dolnej i Nawsiu Brzosteckim oraz upowszechnienie wiedzy o potrzebach rozwojowych małych dzieci wśród rodziców.

12.2. Rynek pracy

Gmina Brzostek jest gminą typowo rolniczą. Brak tutaj zakładów przemysłowych a mieszkańcy utrzymują się głównie z pracy w pobliskich ośrodkach przemysłowych, indywidualnych gospodarstwach rolnych oraz dochodów z prowadzonej działalności gospodarczej. Według danych na 31.12.2007 roku w Gminie Brzostek było zarejestrowanych 293 podmiotów gospodarczych. Dominuje tu przeważnie handel i usługi. Ważniejsze zakłady pracy w gminie to:

- Przedsiębiorstwo Drogowo – Mostowe SA z siedzibą w Dębicy
- PPHU „Marbet” – produkcja materiałów budowlanych
- 5 stacji paliw płynnych,
- Przedsiębiorstwo Handlowo-Usługowe „Emar”,
- Delikatesy „Centrum” i „Lewiatan”,
- Gminna Spółdzielnia „SCh”



- PPHU „EKIW”

W celu poprawy sytuacji w zakresie bezrobocia Gminny Ośrodek Pomocy Społecznej w Brzostku zawarł 23 lipca 2008r. umowę ramową projektu systemowego „Czas na aktywność w gminie Brzostek” w ramach Programu Operacyjnego Kapitał Ludzki. Powyższa umowa została zawarta na okres od 01.01.2008r. do 31.12.2013r. Celem projektu jest stworzenie wsparcia dla osób i rodzin będących w stanie ubóstwa, głównie z powodu braku pracy, ze szczególnym uwzględnieniem ich aktywizacji. W ramach powyższego projektu do końca 2008 roku GOPS zorganizuje cykl szkoleń i kursów:

- obsługi wózków widłowych,
- spawania metodą Mig/Mag
- informatyczny – dla kobiet.

12.3. Bezpieczeństwo publiczne oraz ochrona zdrowia i życia mieszkańców gminy.

Nad bezpieczeństwem mieszkańców czuwa Komisariat Policji w Brzostku, który swoim działaniem obejmuje teren gminy Brzostek i gminy Jodłowa, tj. ogółem 26 miejscowości.

Na podstawie analizy zestawiania czynów przestępczych, opracowanego przez Komisariat Policji można stwierdzić, że największe zagrożenie dla bezpieczeństwa mieszkańców stanowią kolizje drogowe (56 w 2006 roku i 73 w 2007 roku). W następnej kolejności pod względem częstości występowania czynów przestępczych jest kierowanie pojazdami mechanicznymi pod wpływem alkoholu. Mimo zaostżenia przepisów dotyczących nietrzeźwych kierowców tutaj także można zaobserwować tendencje wzrostową – z 52 do 69 przypadków. Kradzieże cudzej rzeczy to skala ponad 20 przypadków rocznie. Nieco mniej notowanych jest kradzieży z włamaniem. Niewiele zwiększyła się ilość interwencji związanych z przemocą w rodzinie – z 9 do 11, chociaż z pewnością liczby te nie odzwierciedlają rzeczywistej skali tego zjawiska. Zmniejszyła się natomiast ilość przestępstw gospodarczych – z 11 do 3. Zestawienie czynów przestępczych dokonywanych na terenie gminy przedstawia poniższa tabela.

**Tab. 24. Rodzaje przestępczości na terenie gminy Brzostek**

Wyszczególnienie	2006	2007
Kradzież cudzej rzeczy	26	24
Kradzież z włamaniem	16	16
Przestępstwa rozbójnicze	4	1
Kradzieże pojazdów	2	0
Bójki i pobicia	3	1
Przestępstwa gospodarcze	11	3
Nietrzeźwi kierujący	52	69
Kolizje drogowe	56	73
Wypadki drogowe	4	4
Przemoc w rodzinie	9	11

Źródło: Komisariat Policji w Brzostku

Oprócz Policji, również Ochotnicze Straże Pożarne działają na rzecz utrzymania stanu bezpieczeństwa. Na terenie gminy działa 12 jednostek OSP wyposażonych w odpowiedni sprzęt, w tym 2 jednostki zarejestrowane są w krajowym systemie ratowniczym.

Jednostki OSP zrzeszają 352 strażaków. Oprócz gaszenia pożarów strażacy uczestniczą w zwalczaniu innych klęsk żywiołowych i udzielają pomocy ofiarom wypadków drogowych.

W gminie działa także Zespół Zarządzania Kryzysowego, który podejmuje działania w związku z ww. zagrożeniami. W skład zespołu wchodzi władze samorządowe, przedstawiciele jednostek samorządowych oraz przedstawiciele Policji, służby zdrowia i OSP

W zakresie ochrony zdrowia i życia na terenie gminy funkcjonuje Samodzielny Gminny Publiczny Zakład Opieki Zdrowotnej w Brzostku, w skład którego wchodzi:

- Ośrodek Zdrowia w Brzostku,
- Ośrodek Zdrowia w Smarżowej.

W 2007 r. oddano do użytku nowy budynek Ośrodka Zdrowia w Smarżowej, który zapewnia lepszy dostęp do usług medycznych. W nowym Ośrodku Zdrowia (wym. 25,0m x 13,0m) znajduje się gabinet lekarza rodzinnego, pediatry, gabinet stomatologiczny,



rehabilitacyjny i zabiegowy. Główne wejście do budynku zaprojektowano z dostępem dla osób niepełnosprawnych.

Mieszkańcy wsi Januszkowice i Opacionka objęci są opieką medyczną filii Samodzielnego Publicznego Zakładu Opieki Zdrowotnej w Kołaczycach.

Na terenie gminy funkcjonują trzy apteki: dwie w Brzostku i jedna w Smarżowej.

12.4. Kultura, zabytki architektury i potrzeby religijne.

Działalność kulturalna prowadzona jest w Brzostku w powołanym Centrum Kultury i Czytelnictwa. Działa także Biblioteka Gminna w Brzostku z trzema filiami: w Grudnej Górnej, w Siedliskach Bogusz i w Kamienicy Górnej.

W Centrum Kultury prowadzona jest działalność dla dzieci i młodzieży: teatrzyk dziecięcy, kółko plastyczne, filia szkoły muzycznej w Jaśle a także działa siłownia. Przy Centrum Kultury funkcjonuje kapela ludowa „Brzostowianie”.

Działalność kulturalna wśród młodzieży prowadzona jest w szkołach podstawowych poprzez wszelkiego rodzaju grupy recytatorskie, teatrzyki dla dzieci i młodzieży.

Odbývają się także cykliczne imprezy kulturalne np. „Dni Ziemi Brzostockiej” (w 2008 roku VII edycja).

Na terenie Gminy znajduje się szereg obiektów o wartościach architektonicznych, historycznych i kulturowych objętych ochroną konserwatorską i znajdujących się w rejestrze zabytków (125 obiektów objętych ochroną konserwatorską, z czego do rejestru zabytków wpisanych jest 11). Wśród zabytków wartych obejrzenia wymienić można:

- Neoklasycystyczny kościół parafialny w Brzostku
- Budynek magistratu pochodzący z połowy XIX wieku
- Murowana karczma z końca XVIII
- Synagoga żydowska
- Cmentarze wojskowe z I wojny światowej
- Kościół parafialny św. Grzegorza w Gorzejowej
- Zespołu dworski z parkiem krajobrazowym z drugiej połowy XVIII wieku w Januszkowicach
- Kaplica dworska (obecnie cmentarna) wraz z dzwonnica z 1857 roku.



- Neogotycka kaplica z 1890 roku we wsi Klecie
- Kościół parafialny pod wezwaniem Matki Bożej Wniebowziętej w Przeczycy
- Kościół p.w. Narodzenia Najświętszej Maryi Panny w Siedliskach Bogusz
- Kaplica słupowa z połowy XVIII wieku w Zawadce Brzosteckiej

Ważnym zasobem gminy w zakresie kultury są „Wiadomości Brzosteckie”, wydawane przez Centrum Kultury i Czytelnictwa.

Na terenie gminy Brzostek działają następujące Parafie:

- **Parafia Brzostek** (diecezja rzeszowska, dekanat brzostECKI)
- **Parafia Gorzejowa** (diecezja tarnowska, dekanat pilzneński)
- **Parafia Grudna Górna** (diecezja tarnowska, dekanat pilzneński)
- **Parafia Januszkowice** (diecezja rzeszowska, dekanat brzostECKI)
- **Parafia Kamienica Górna** (diecezja tarnowska, dekanat pilzneński)
- **Parafia Przeczycza** (diecezja tarnowska, dekanat pilzneński)
- **Parafia Siedliska-Bogusz** (diecezja tarnowska, dekanat pilzneński).

Kościół Katolicki zajmuje ważne miejsce w życiu społeczności lokalnej. Na przykład w Brzostku Parafia pw. Znalezienia Krzyża Świętego prowadzi Warsztaty Terapii Zajęciowej.

WTZ rozpoczęły swą działalność 02-01-2002r. Mieszczą się w budynku dawnej plebanii, który został zaadoptowany na potrzeby tej placówki. Dzięki staraniom obecnego proboszcza ks. Dr Jana Cebulaka udało się przeprowadzić remont. Uczestnikami Warsztatów są osoby niepełnosprawne a zadaniem placówki jest ich rehabilitacja społeczna i zawodowa zmierzająca do ogólnego rozwoju i poprawy sprawności każdego uczestnika, niezbędnych do możliwie niezależnego, samodzielnego i aktywnego życia w środowisku. W zorganizowanych sześciu pracowniach na zajęcia uczęszcza 30 osób z gminy Brzostek i gminy Pilzno. Uczestnicy mają możliwość rozwijania swoich umiejętności w pracowniach:

- krawieckiej



- wikliniarskiej
- ogrodniczej
- stolarsko – technicznej
- gospodarstwa domowego
- plastycznej.

Caritas przy parafiach organizuje pomoc charytatywną dla osób potrzebujących i ofiar kataklizmów. Rozprowadza cegiełki na kolonie letnie dla dzieci z rodzin najuboższych. W miarę swoich możliwości członkowie Caritasu odwiedzają chorych i samotnych. Caritas również pomaga potrzebującym poprzez rozdawnictwo żywności, odzieży i różnego rodzaju sprzętu, który dostają od ofiarodawców.

Parafia w Brzostku wydaje także pismo Akcji katolickiej „Światło”.

12.5. Sport, rekreacja i wypoczynek.

Już przed I wojną światową istniały w Brzostku organizacje, które popierały rozwój fizyczny młodzieży. W wolnej już Polsce do 1939 r. działały w Brzostku organizacje o charakterze kulturalno-sportowym. Po zakończeniu działań wojennych starano się przywracać normalność we wszystkich dziedzinach życia, w tym również zorganizować ponownie życie sportowe. Jak w wielu innych wsiach i miastach założono w 1946 r. Ludowy Zespół Sportowy. Działały sekcje piłki nożnej, piłki siatkowej, narciarska, ale największe sukcesy osiągnęła sekcja tenisa stołowego, działająca od pierwszych lat istnienia klubu. Najpierw tenisowa drużyna "Brzostowianki" grywała w lidze województwa rzeszowskiego, następnie w lidze okręgowej województwa tarnowskiego. Dwukrotnie udało się jej wejść do ligi międzyokręgowej.

Obecnie w Gminie Brzostek działają 3 Ludowe Zespoły Sportowe i Klub Sportowy, w Januszkowicach sekcja piłki nożnej, w Grudnej Górnej sekcja piłki nożnej oraz w Brzostku sekcja piłki nożnej i tenisa stołowego. Wymienione kluby zrzeszają 160 członków. Na terenie Brzostka działa Gminny Ośrodek Sportu i Rekreacji, w skład którego wchodzi stadion wraz z zapleczem hotelowym.



W 2008 roku złożono wniosek o dofinansowanie ze środków Funduszu Rozwoju Kultury Fizycznej w ramach programu "BLISKO-BOISKO" inwestycji:

- przedsięwzięcia "wielofunkcyjne boisko sportowe ogólnie dostępne dla dzieci i młodzieży o nawierzchni z trawy syntetycznej wraz z ogrodzeniem przy Zespole Szkół w Siedliskach Bogusz.

-obecnie trwa budowa boiska sportowego trawiastego przy Zespole Szkół w Siedliskach Bogusz.

Te dwa nowoczesne obiekty znacznie poprawią stan bazy sportowej w gminie.

Malownicze położenie gminy Brzostek u wrót Pogórza Karpackiego i stosunkowo duża ilość lasów stwarzają dogodne warunki do rozwoju turystyki i agroturystyki.

Na atrakcyjność gminy wpływa istnienie na jej terenie Czarnorzecko - Strzyżowskiego Parku Krajobrazowego oraz rezerwatu leśno - florystyczny "Kamera". Obecnie na terenie gminy funkcjonuje 30 gospodarstw agroturystycznych dysponujących miejscami noclegowymi.

Przez Gminę Brzostek przechodzą dwa szlaki turystyczne:

- „niebieski” z Dębicy przez pasmo Klonowej Góry do Odrzykonia koło Krosna (na trasie napotkamy m.in. na wczesnośredniowieczne grodziska: "Zamczysko" i "Okop" w Braciejowej.

- „żółty” z Siedlisk Tuchowskich przez pasmo Brzanki, Gilową Górę, Liwocz, Kołaczyce na szczyt Bardo, w którym łączy się z wspomnianym szlakiem niebieskim oraz zielonym z Ropczyc.

Gmina Brzostek posiada 4 trasy rowerowe o łącznej długości prawie 70 km. Zostały one opracowane przez Towarzystwo Miłośników Ziemi Brzosteckiej.

Trasa Granatowa „Doliną Gogołówki” o długości około 12 km swoim zasięgiem obejmuje cztery miejscowości: Brzostek, Opacionkę, Januszkowice oraz Klecie. Jest to trasa bardzo łatwa, przebiegająca mało ruchliwymi drogami. Możemy podziwiać najstarsze obiekty sakralne, dwory oraz osobliwości przyrody położone w dolinie potoku Gogołówki.



Trasa Brązowa „Brzostecką doliną Wisłoki” również nie należy do tras trudnych. Łączna długość to 13,2 km. Jadąc doliną Wisłoki zauważymy dwory, pamiątki kultu religijnego; m.in. przydrożne krzyże, kaplice, kapliczki, mogiły, pomniki, cmentarze, a także zabytkowe budynki. Oprócz tego możemy podziwiać piękną panoramę ze wzgórz Skurowej. Trasa swym zasięgiem obejmuje cztery miejscowości: Brzostek, Zawadkę Brzostecką, Przeczycę, Skurową.

Trasa Zielona „Mała pętla” jest fragmentem „Dużej pętli”. Jest to trasa łatwa i bardzo krótka jak na szlak rowerowy o długości nie przekraczającej 8 kilometrów. Swym zasięgiem obejmuje 6 cmentarzy z I wojny światowej w dwóch sąsiednich miejscowościach: Brzostku i Kleciach.

Trasa Czerwona „Duża pętla” jest trasą trudną. Niekiedy trzeba zejść z roweru ze względu na strome i długie podjazdy.

Atrakcją gminy są także ogólnopolskie spływy kajakowe rzeką Wisłoką. W 2008 roku w VIII edycji tej imprezy wzięło udział 132 osoby, w tym kajakarze z Węgier, Słowacji. Z Polski uczestnicy spływu przybyli m.in. z Kozłowa, Dębicy, Pilzna, Rzeszowa, Krakowa.

12.6. Aktywność obywatelska, organizacje pozarządowe.

Na terenie gminy działają następujące organizacje społeczne:

1. Towarzystwo Miłośników Ziemi Brzosteckiej,
2. Stowarzyszenie Promocji i Rozwoju Gminy Brzostek,
3. Ochotnicze Straże Pożarne,
4. Koła Gospodyń Wiejskich,
5. Stowarzyszenie „Nieść Nadzieję „
6. Stowarzyszenia „Caritas” działające przy parafiach.,
7. Towarzystwo do Walki z Kalectwem,
8. Ludowe Zespoły Sportowe.

Wymienione Stowarzyszenia prowadzą działalność w oparciu o swoje statuty.

Stowarzyszenie „Nieść Nadzieję” działa przy warsztatach terapii zajęciowej. Wspólnie z GOPS rozprawdza żywność z Banku Żywnościowego w Rzeszowie.



„Caritas” organizuje zbiórki na rzecz osób potrzebujących. Z tych środków organizowane są między innymi coroczne akcje Mikołajkowe, kolonie i zimowiska dla dzieci z rodzin o niskich dochodach i niewydolnych wychowawczo. Udziela pomocy finansowej dla rodzin najbardziej potrzebujących.

Towarzystwo Miłośników Ziemi Brzosteckiej wydało przewodnik "Brzostek i Okolice" będący bardzo cenną lekturą dotyczącą historii ziemi brzosteckiej, jej zabytków i stanowi bardzo cenny materiał promujący Gminę oraz „Przewodnik po trasach rowerowych”. Wydawany jest miesięcznik „Wiadomości Brzosteckie”, „Światło” i gazetki szkolne.

Gmina należy także do Stowarzyszenia Lokalna Grupa Działania „LIWOCZ”.

Założycielami Stowarzyszenia byli przedstawiciele trzech sektorów:

- publicznego tj. Gmina Brzostek, Gmina Brzyska, Gmina Jodłowa, Gmina Skołyszyn i Gmina Pilzno;
- społecznego tj. stowarzyszenia (KGW, OSP) i osoby fizyczne;
- gospodarczego tj. przedsiębiorcy, spółdzielnie, osoby prowadzące działalność gospodarczą.

Celem Stowarzyszenia jest działanie na rzecz obszarów wiejskich z terenu gmin, które przystąpiły do Stowarzyszenia „LIWOCZ”. LGD wybiera projekty, których realizacja przyczyni się do osiągnięcia celów założonych w Lokalnej Strategii Rozwoju. Oznacza to w praktyce, pomoc mieszkańcom w ramach działań:

- różnicowanie w kierunku działalności nierolniczej
- tworzenie i rozwój mikroprzedsiębiorstw
- odnowa i rozwój wsi.

Ponadto w ramach małych projektów, działania mogą dotyczyć: promocji i rozwoju turystyki, edukacji i lokalnej tradycji.



Współprace gminy z lokalnymi organizacjami pozarządowymi reguluje „**Roczny program współpracy Gminy Brzostek z organizacjami pozarządowymi oraz innymi podmiotami prowadzącymi działalność pożytku publicznego**”.

Jako priorytetowe obszary współpracy program na 2008 rok wymienia kulturę fizyczną i sport oraz profilaktykę uzależnień.

W 2008 roku zorganizowano zostanie konferencja z udziałem przedstawicieli NGO w celu zidentyfikowania potrzeb i skoordynowania działań na terenie gminy. Przy Wójcie utworzony zostanie zespół doradczo - inicjatywny, w skład którego wejdzie po jednym przedstawicieli organizacji. Zorganizowano także szkolenie w zakresie regulacji prawnych dotyczących współpracy Gminy z organizacjami, ze szczególnym uwzględnieniem przepisów prawa finansowego oraz prawidłowości składania i rozliczania wniosków o dotacje uzyskiwane w budżetu Gminy.

Zlecenie realizacji zadania publicznego organizacjom pozarządowym może mieć formę:

- powierzenia wykonania wraz z udzieleniem dotacji na finansowanie jego realizacji,
- wsparcia takiego zadania wraz z udzieleniem dotacji na dofinansowanie jego realizacji.



Tab. 1.	Dane dotyczące miejscowości wchodzących w skład Gminy	str. 24
Tab. 2.	Ludność gminy według grup wiekowych	str. 27
Tab. 3.	Przyrost naturalny w gminie Brzostek w latach 2004 – 2007	str. 28
Tab. 4.	Migracja ludności gminy w latach 2005-2007	str. 29
Tab. 5.	Wysokość wydatków GOPS Brzostek w latach 2003 – 2007 (w zł)	str. 31
Tab. 6.	Szczegółowe zestawienie wydatków GOPS w Brzostku w 2007	str. 32
Tab. 7.	Rodziny korzystające z pomocy społecznej w latach 2003 – 2007	str. 34
Tab. 8.	Dożywianie uczniów na terenie gminy Brzostek w latach 2003 – 2007	str. 35
Tab. 9.	Koszty dożywiania w latach 2003 – 2007 (w zł).	str. 36
Tab. 10.	Charakterystyka rodzin korzystających ze wsparcia GOPS w latach 2003-2007	str. 37
Tab. 11.	Powody przyznania pomocy w latach 2003 – 2007	str. 39
Tab. 12.	Okres korzystania rodzin z pomocy społecznej w 20007 roku	str. 41
Tab. 13.	Stopa bezrobocia w gminie Brzostek i powiecie dębickim w latach 2003 – 2007	str. 47
Tab. 14.	Czas pozostawania bez pracy w latach 2003 – 2007	str. 48
Tab. 15.	Osoby bezrobotne w gminie Brzostek w szczególnej sytuacji na rynku pracy	str. 49
Tab. 16.	Wykształcenie osób bezrobotnych z gminy Brzostek w latach 2003 – 2007	str. 49
Tab. 17.	Charakterystyka osób niepełnosprawnych na terenie gminy Brzostek	str. 53
Tab. 18.	Charakterystyka niepełnosprawnych według kategorii niepełnosprawności, płci, ekonomicznych grup wieku, poziomu wykształcenia oraz aktywności ekonomicznej na terenie gminy Brzostek	str. 54
Tab. 19.	Interwencje Policji związane z przemocą w rodzinie w gminie Brzostek	str. 62
Tab. 20.	Korzystający z pomocy społecznej w poszczególnych sołectwach gminy	str. 64



Tab. 21.	Zestawienie liczby uczniów w szkołach podstawowych w latach 2003 - 2007	str. 95
Tab. 22.	Zestawienie liczby uczniów w gimnazjach w latach 2003 - 2007	str. 96
Tab. 23.	Zestawienie dzieci w przedszkolach i oddziałach przedszkolnych w 2003 - 2007	str. 97
Tab. 24.	Rodzaje przestępczości na terenie gminy Brzostek	str. 100

SPIS WYKRESÓW

Wykres 1.	Ludność gminy według ekonomicznych grup wiekowych	str. 28
Wykres 2.	Świadczenia niepieniężne GOPS w gminie Brzostek w latach 2003 - 2007	str. 34
Wykres 3.	Liczba rodzin korzystających z pomocy GOPS Brzostek w latach 2001-2007	str. 35
Wykres 4.	Wydatki na dożywianie w gminie Brzostek w latach 2003 - 2007	str. 36
Wykres 5.	Rodziny niepełne i wielodzietne w gminie Brzostek w latach 2003 - 2007	str. 38
Wykres 6.	Ilość dodatków mieszkaniowych w gminie Brzostek w latach 2003 - 2007	str. 38
Wykres 7.	Okres korzystania z pomocy społecznej wg liczby rodzin w 2007 roku	str. 41
Wykres 8.	Liczba bezrobotnych w gminie Brzostek w latach 2003-2007	str. 47
Wykres 9.	Liczba osób objętych usługami opiekuńczymi w latach 2003 -2007	str. 55



Lista przedstawicieli grup społecznych biorących udział w warsztatach pracujących nad Gminną Strategią Rozwiązywania Problemów Społecznych Gminy Brzostek na lata 2008 – 2020.

Lp.	Nazwisko i Imię	Przedstawiciel
1	Baran Weronika	Stowarzyszenie „Nieść Nadzieję”
2	Chajec Ryszard	Radny Opacionka
3	Czachara Łukasz	OSP Nawsie Brzosteckie
4	Czarnecka Agnieszka	GOPS Brzostek
5	Czech Marian, ks.	Parafia Rzymsko- Katolicka w Grudnej Górnej
6	Czech Marta	UG Brzostek
7	Czernik Paulina	Rada Sołecka Smarżowa
8	Dobrowolska Alina	Rada Sołecka Kamienica Górna
9	Dziedzic Mieczysław	OSP Zawadka Brzosteczka
10	Gąsior Elżbieta	Sołtys Siedliska-Bogusz
11	Grodzka Zofia	Sołtys Wola Brzosteczka
12	Kawalec Krystyna	KGW
13	Kolbusz Jan	Gminny Związek Kółek i Org. Rolniczych
14	Kolbusz Joanna	SP Brzostek
15	Kolbusz Krzysztof	Towarzystwo Miłośników Ziemi Brzosteczkiej
16	Kolbusz Marzena	UG Brzostek
17	Krajewski Rafał	SP Gorzejowa
18	Kudłacz Grzegorz	Rada Sołecka Siedliska-Bogusz
19	Machura Iwona	Rada Sołecka Skurowa
20	Maziarz Grażyna	SP Brzostek
21	Mokrzycki Andrzej	Sołtys Opacionka
22	Nowicka Józefa	SP Kamienica Górna
23	Oprządek Bolesław	Sołtys Januszkowice
24	Owsiak Marzena	Bukowa - gospodyni domowa
25	Pacana Edward	Sołtys Kamienica Górna
26	Pieniądz Anna	KGW Januszkowice
27	Pieniądz Bolesław	Sołtys Januszkowice
28	Potrzeba Jerzy	Sołtys Brzostek
29	Pruchnik Lucyna	UG Brzostek
30	Ptaszek Ewelina	SP Brzostek
31	Rogała Zuzanna	Towarzystwo Miłośników Ziemi Brzosteczkiej
32	Rosiek Józef, ks.	Parafia Rzymsko- Katolicka w Kamienicy Górnej
33	Ryba Elżbieta	Stowarzyszenie Promocji i Rozwoju Gminy Brzostek
34	Ryndak Adam	GOPS Brzostek



35	Serwiński Józef	Stowarzyszenie "Nieść Nadzieję"
36	Siwek Władysława	KGW- Nawsie Brzosteckie
37	Skiba Anna	GOPS Brzostek
38	Skórska Zofia	Radny Brzostek
39	Szarek Renata	KGW Bukowa
40	Szarek- Ryndak Krystyna	Caritas Brzostek
41	Szczepkowicz Piotr	UG Brzostek
42	Szukała Ewa	UG Brzostek
43	Szukała Krystyna	KGW Brzostek
44	Śliwa Małgorzata	SP Smarżowa
45	Traciłowska Krystyna	SP Gorzejowa
46	Trychta Zofia	Sołtys Bukowa
47	Wal Krystyna	Gospodyni domowa
48	Wesołowski Jan	Radny Januszkowice
49	Wojnarowska Urszula	Stowarzyszenie Dorośli na Rzecz Dzieciom
50	Wójtowicz Krystyna	Sołtys Grudna Górna
51	Wójtowicz Małgorzata	SP Grudna Górna
52	Wójtowicz Stanisław	Zespół Szkół w Siedliskach Bogusz
53	Zagórski Stanisław, ks.	Parafia Rzymsko - Katolicka w Brzostku
54	Zastawna Dorota	SP Grudna Górna
55	Zegarowska Justyna	Centrum Kultury i Czytelnictwa Brzostek
56	Ziaja Ewa	Zespół Szkół w Siedliskach Bogusz
57	Zięba Anna	KGW